

UNIVERSIDAD TORCUATO DE TELLA
Departamento de Ciencia Política y Estudios Internacionales

**Las Estrategias Electorales del Kirchnerismo
en el Conurbano Bonaerense, 2005-2011**

Alumna: Julia Tauscher

Tutor: Javier Zelaznik

Firma del tutor

Junio, 2014

Las Estrategias Electorales del Kirchnerismo en el Conurbano Bonaerense, 2005-2011¹

The image displays a grid of 12 political posters from the 'Frente para la Victoria' party, arranged in a 3x4 layout. Each poster represents a different electoral district or office within Buenos Aires province, Argentina. The posters are for the following positions and candidates:

- Top Row (October 2007):**
 - Post 1: National Deputy (Cristina Fernández de Kirchner).
 - Post 2: National Deputy (Felipe Sola).
 - Post 3: Governor (Daniel Scioli).
 - Post 4: Provincial Deputy (Ricardo Arboledas).
- Middle Row (October 2007):**
 - Post 5: National Deputy (Cristina Fernández de Kirchner).
 - Post 6: National Deputy (Felipe Sola).
 - Post 7: Governor (Daniel Scioli).
 - Post 8: Provincial Deputy (Ricardo Arboledas).
- Bottom Row (October 2007):**
 - Post 9: National Deputy (Cristina Fernández de Kirchner).
 - Post 10: National Deputy (Felipe Sola).
 - Post 11: Governor (Daniel Scioli).
 - Post 12: Provincial Deputy (Ricardo Arboledas).

Each poster includes the party logo, the candidate's name in large bold letters, and a list of other candidates and suplentes (alternates) for that district. The posters are visually consistent, using a color palette of blue, white, and black.

¹ Agradezco por sus valiosos comentarios y aportes a Ana María Mustapic y Javier Zelaznik. A Hernán Goncalves por brindarme material fundamental para este trabajo. Quiero hacer una especial mención, con un profundo agradecimiento, a Javier Zelaznik por su paciencia y dedicación, haciendo que la escritura de esta tesis haya sido un pilar fundamental de aprendizaje en mi carrera.

ABSTRACT

El objetivo de este trabajo es analizar las estrategias electorales utilizadas por los dirigentes del Frente para la Victoria en el conurbano a lo largo de las seis instancias electorales que hubo entre 2005 y 2011: intendente, concejales y consejeros conjuntos en 2007 y 2011; concejales y consejeros en 2005, 2009. El foco se encuentra en las estrategias electorales porque el resultado agregado no logra captar las distintas maniobras electorales que se dieron. Se destacan tres estrategias: listas disidentes, listas espejos y listas colectoras, siendo estas últimas a las que se les prestará mayor atención en su uso y en las elecciones de 2007 en especial. El corolario: las listas colectoras no solo tienen un fin electoral sino también político. La misma estrategia puede cumplir dos objetivos de forma simultánea o separada. Por un lado, coleccionar votos mediante una alianza informal; y por otro, generar una interna partidaria informal. De forma generalizada, las estrategias electorales son empleadas por facciones peronistas para dirimir los conflictos intra partidario.

ÍNDICE

Introducción.....	1
Alianza electoral y estrategia institucional a nivel nacional.....	3
Estabilidad política en el conurbano.....	7
El marco institucional-electoral.....	14
Estrategias electorales.....	16
Mapa empírico de las estrategias electorales.....	22
Otros partidos.....	41
Conclusión.....	47
Anexos.....	52
Bibliografía.....	56

INTRODUCCIÓN

El presente trabajo contribuye a la literatura sobre el análisis de estrategias electorales en el juego político. Para ello, analiza algunos elementos de las estrategias electorales del kirchnerismo a partir de 2005, poniendo el foco en tres estrategias: listas disidentes, listas colectoras y listas espejo. A pesar de que muchos partidos han hecho uso de estas estrategias, a lo largo del período aquí analizado el kirchnerismo ha sido la fuerza política nacional que más ha recurrido a ellas: en cada elección se destaca algún tipo de estrategia en particular, a pesar de que frecuentemente se va a dar una combinación de estrategias.

Aunque analiza las tres estrategias, el estudio focaliza principalmente en las listas colectoras, por la centralidad que las mismas han tomado, por diversos motivos. En primer lugar, a los fines analíticos, su estudio es relevante porque si bien existe material politológico que analiza el impacto sistémico de las colectoras sobre la democracia, no existen estudios sobre su utilización a nivel micro por parte de los líderes políticos. En segundo lugar, la mayoría de los aportes sobre colectoras provienen desde el periodismo y no desde la ciencia política, lo que significa que faltan análisis críticos de la estrategia, como parte de un conjunto más amplio de estrategias. Por último, las listas colectoras son una estrategia particularmente importante porque, a diferencia de las listas espejo, se siguen utilizando dado que la reforma electoral aprobada en 2009 las institucionaliza bajo la etiqueta de “lista de adhesión”. Por otra parte, tanto la utilización de listas disidentes como las listas espejo (eliminadas por la reforma de 2009) son una estrategia que el kirchnerismo ha empleado muy frecuentemente, y no abundan los estudios destinados a analizarlas (Galván, 2008, 2011).

A nivel empírico, y a diferencia de la mayoría del estudio que analizan las estrategias electorales, el foco no estará puesto en el nivel nacional sino en el sub-nacional, más específicamente, en el nivel municipal. Si bien existe una literatura importante y creciente sobre dinámicas política a nivel subnacional, el principal foco de análisis suele ser la territorialización del voto (Calvo y Abal Medina, 2001; Calvo y Escolar, 2005; Cheresky, 2004, 2007; Escolar y Calcagno, 2004; Gibson, 2004; Gibson y Suarez Cao, 2010; Leiras, 2007), antes que las estrategias electorales. Adicionalmente, el foco de la mayoría de esos

estudios está en la comparación de los niveles nacional y provincial antes que en el nivel municipal, lo que refuerza la importancia de este estudio.

Para ello, aquí se analizan las elecciones municipales en 28 municipios del Gran Buenos Aires, para intendente y para concejales municipales, entre 2005 y 2011². Se ha elegido al conurbano como caso de estudio por su importancia político electoral. En primer lugar, su peso demográfico sobre el total nacional y provincial vuelve al conurbano una pieza clave por concentrar tantos votantes. Según el censo de 2010, en el conurbano habitan aproximadamente 10.500.000 de personas, en la Provincia de Buenos Aires 15.500.000 y en el país 40.000.000. Esto significa que uno de cada cuatro residentes argentinos y dos de cada tres residentes de la Provincia de Buenos Aires se concentran en el conurbano. En segundo lugar, el calendario electoral de la provincia de Buenos Aires está diseñado para que las elecciones a nivel provincial sean concurrentes con las presidenciales y legislativas nacionales; esto empodera a los líderes locales y sus bastiones. Por último, el conurbano se ha caracterizado por mantener una tradición peronista. Un dato no menor es que desde 1987 el gobernador de la provincia siempre fue peronista y el triunfo de intendentes no peronistas fue más la excepción que la regla. El trabajo estudia la dinámica de las estrategias electorales a partir de 2005 porque ese año el kirchnerismo desafió electoralmente al duhalidismo, facción peronista con el mayor peso político en la provincia hasta ese momento. Ese año inauguró la predominancia del Frente para la Victoria en el espacio peronista. Iluminar las estrategias electorales a nivel subnacional a las que recurrió para lograrlo, es un objetivo del presente trabajo.

El trabajo se estructura de la siguiente forma. A continuación da cuenta, de manera sintética, de las principales estrategias nacionales empleadas por el Frente Para la Victoria (FPV). En una segunda instancia, se elabora una reflexión sobre la estabilidad política del conurbano. En una tercera instancia, se presentan los atributos centrales del sistema electoral. En una cuarta instancia, se describe las principales estrategias electorales junto a sus razones de uso y consecuencias. Finalmente, se presenta un recorrido de las principales estrategias empleadas primero por el FPV y luego por otros partidos para cada elección. Para concluir, se trata de mostrar el verdadero fin de las estrategias electorales.

² si bien el conurbano tradicionalmente está conformado por veinticuatro municipios creímos pertinente agregar los cuatro partidos que se incorporaron con la Ley 13.473 en 2006: Escobar, General Rodríguez, Marcos Paz y Pilar.

ALIANZA ELECTORAL Y ESTRATEGIA INSTITUCIONAL A NIVEL NACIONAL

Las estrategias políticas de los partidos a nivel municipal, especialmente en un área tan importante en términos electorales como es el Gran Buenos Aires, no puede desvincularse de las estrategias políticas que a nivel macro (nacional y provincial) llevan el conjunto de las fuerzas políticas. Como señala Leiras (2007), “los partidos políticos argentinos son organizaciones complejas que compiten en entornos complejos. Presentan candidatos...tanto en el plano nacional, como en el provincial y municipal. Las decisiones de los miembros y las facciones partidarias tienen en cuenta lo que ocurre en cada una de esas arenas, representando, de este modo, la complejidad del entorno”. De allí la importancia el análisis de las estrategias locales requieran de un previo análisis de las estrategias nacionales.

El período analizado está caracterizado por el auge y consolidación del kirchnerismo a nivel nacional. Ese proceso estuvo caracterizado por el uso de diversas estrategias que han sido analizadas por varios autores (Levitsky y Murillo, 2008; Scherlis, 2011; Zelaznik, 2011). Algunos de esos análisis han señalado que el kirchnerismo buscó reconfigurar las relaciones de poder y estructura de competencia política basándose en coaliciones electorales de carácter tradicional (Zelaznik, 2011). Por carácter tradicional se entiende a que los actores que incorporaron a las coaliciones no eran novedosos, algo que puede verse a pesar de la variabilidad de coaliciones electorales que estructuró entre 2003 y 2009.

En las elecciones de 2003 tres candidatos del Partido Justicialista (PJ), sin poder usar dicha insignia, compitieron por la presidencia: Carlos Menem con Frente de la Lealtad (que sacó el 24,5% de los votos); Adolfo Rodríguez Saá con el Frente del Movimiento Popular (14,1%) y Néstor Kirchner con el FPV (22,2%). A pesar de que Menem superó a Kirchner, la decisión del ex presidente en no presentarse en el ballottage convirtió a Kirchner en el nuevo presidente de la Argentina. De ese modo, “la victoria de Kirchner en las elecciones presidenciales de 2003 no fue producto de una coalición amplia, sino de un armado que representaba a la facción del PJ liderada por el entonces presidente Duhalde” (Zelaznik, 2011). En las elecciones legislativas de ese mismo año, que tuvo lugar en fechas posteriores

a la elección presidencial, la coalición sería más amplia: el PJ concurrió con una sola lista en la mayoría de los distritos alineada tras la figura de Kirchner. Sólo en La Pampa, Misiones y Santiago del Estero se presentaron más de una lista peronista.

En las elecciones de 2005 se sancionó la ley 25.983 que unificó las elecciones legislativas. Es decir, los comicios para diputados y senadores se realizaron el mismo día en todo el país. De esta forma el kirchnerismo impidió que los gobernadores provincialicen las elecciones parlamentarias y así, los forzó a que tomen explícitamente una postura en torno al presidente. El oficialismo logro su cometido: el alineamiento de los gobernadores fue casi total. Otra norma importante que se promulgó en esa fecha fue la habilitación a competir a partidos que no habían concluido el trámite de su personería, que tuvo como consecuencia un aumento en las disidencias entre peronistas (Carrizo, 2011). Las elecciones legislativas intermedias de 2005 presentaron un panorama diferente a las anteriores: “si las elecciones legislativas de 2003 expresaron la recomposición del justicialismo, las de 2005 estuvieron signadas por el objetivo de controlar la estructura del PJ de la provincia de Buenos Aires, conducido hasta entonces por el ex presidente Duhalde” (Zelaznik, 2011). El FPV, mediante el uso de las listas disidentes, dejó de forma explícita su intención de desafiar electoralmente al PJ bonaerense (Zelaznik, 2011). Sin embargo esta estrategia no se limitó a la provincia de Buenos Aires; también se empleó en Catamarca, La Rioja, Misiones, San Luis, y Santiago del Estero. El Frente para la Victoria venció el aparato duhaldista, y así eliminó a su principal oponente y pudo consagrarse como referente del peronismo.

La coalición electoral de 2007, bajo el nombre de “Concertación Plural”, se basó en la cooptación de gobernadores e intendentes de la Unión Cívica Radical (UCR). El propósito era ganar el apoyo de la mayoría de los votos peronistas y extender su base electoral hacia un público tendiente a ser refractario del peronismo. La materialización de la coalición estaba en que la candidata a presidente, de la fórmula, era la esposa del entonces presidente de la Nación, y el candidato a vicepresidente era Julio Cobos, un ex gobernador radical. El éxito de esta fórmula fue tan grande que no necesitaron ir a segunda vuelta: “más allá de la importancia del triunfo kirchnerista, las elecciones de 2007 evidenciaron las dificultades para producir realineamientos electorales capaces de reconfigurar el sistema de partidos a través de la alianza con los radicales K”(Zelaznik, 2011). Pero la estrategia de

ese año no solo se basó en cooptar votos de un espectro partidario mas amplio. Scherlis señala que “el kirchnerismo decidió afrontar las elecciones presidenciales de 2007 conformando una amplia coalición electoral que comprendiera a partidos y facciones enfrentados entre sí” (Scherlis, 2011). Levitsky y Murillo señalan que el PJ estaba altamente fragmentado en otros niveles. En varias provincias llegaron a presentarse entre dos y tres listas peronistas. Pero esta fragmentación fue contenida por las listas colectoras, es decir, a pesar de que habían listas disidentes para los cargos a gobernador, todos apoyaban el mismo candidato a Presidente: “efectivamente como un sustituto de una primaria de partido, las listas colectoras permitiendo a Cristina Kirchner acumular los votos de diversos candidatos que competían entre si que de otra manera sus rivales hubiesen podido respaldar” (Levitsky y Murillo, 2008).

En las elecciones de 2009 la estrategia fue reactiva dado los diversos problemas locales e internacionales que afrontaba el oficialismo (Zelaznik, 2011). Desde el ámbito nacional el conflicto del campo hizo que el gobierno fuera ganando una imagen negativa cada vez mas fuerte. Por miedo a que la acción de Cobos se multiplique el presidente decidió apelar a candidatos testimoniales³. Un hecho no menor, es que el mismo Néstor Kirchner era candidato testimonial como cabeza de la lista a diputado nacional. Desde el ámbito internacional la crisis financiera pronosticaba que las elecciones coincidirían con el estancamiento económico. Para evitar esta situación el presidente decidió adelantar las elecciones del cuarto domingo de octubre al 28 de junio. Pese a estas reformas dirigidas desde el ejecutivo, los resultados fueron peores que en 2007. El Frente para la Victoria seguía encontrando dificultades para mantener un apoyo incondicional de los centros urbanos. Pero la “derrota” del FPV tenía un sesgo más interno que externo: una nueva disidencia peronista sustrajo los votos que en 2007 habían sido del Frente para la Victoria. Unión PRO, una alianza entre sectores disidentes del peronismo y el macrismo, le ganó al FPV por un margen estrecho, con una lista encabezada por Francisco de Narváez. Estas elecciones mantuvieron el clivaje tradicional: peronistas, no peronistas. Se ha afirmado que “los votos de 2009 promovieron un equilibrio entre polos y, al mismo tiempo, una reconfiguración intra polos: en el primero, de primacía kirchnerista a reparto por tercios

³ Haremos referencia a los candidatos testimoniales más adelante.

entre peronistas K, no K y anti K; en el segundo, de fragmentación y dispersión crecientes a concentración y recuperación de la UCR” (De Luca y Malamud, 2010).

En las elecciones de 2011 son relevante dos reformas institucionales: se introdujeron elecciones primarias abiertas, simultáneas y obligatorias para seleccionar candidatos de los partidos, y se prohibió el uso de las listas espejo. Ambas transformaciones alteraron el tablero político. En el ámbito de las alianzas electorales articuladas por el FPV también hubo novedades: la alianza abarcó más de una categoría. Nuevo Encuentro (NE) se sumó como lista de adhesión en la Provincia de Buenos Aires en todos los cargos excepto en los legislativos. Este hecho se proponía ampliar la base electoral pero, a su vez, perjudicaba al gobernador Daniel Scioli al dividir los votos entre él y Martín Sabatella, candidato de NE a gobernador. El propósito de incorporar a un partido que representara un sector del progresismo era para arrastrar sus votos. Todo el armado electoral estaba pensado para que la única beneficiaria sea la candidata a presidente (Verón, 2011).

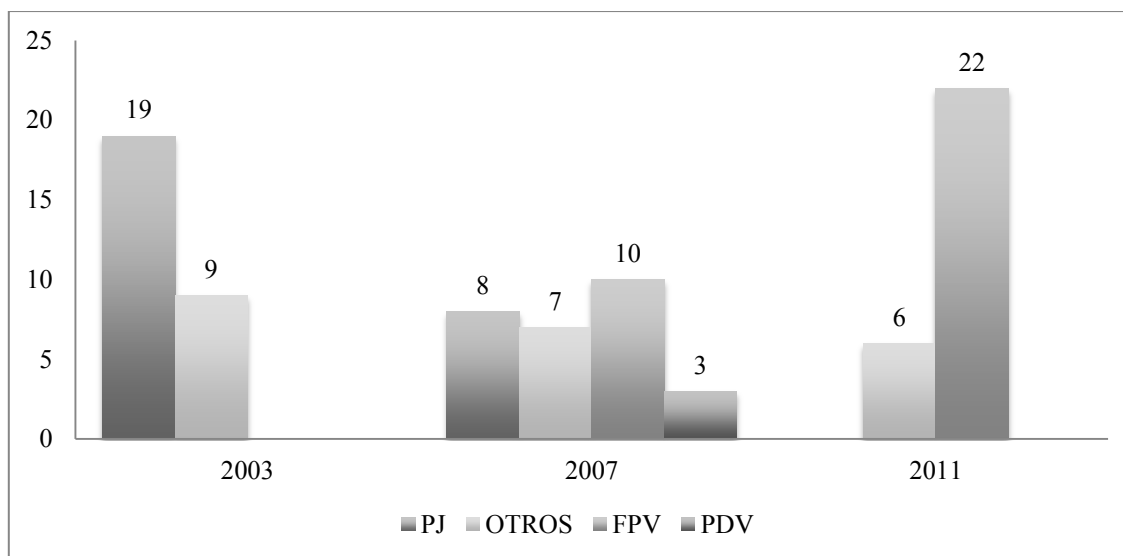
Una estrategia importante fue la utilización de la etiqueta partidaria a nivel nacional. En las elecciones que se eligieron presidente, 2003, 2007 y 2011, la etiqueta empleada fue el FPV. En las elecciones legislativas de 2003 el FPV, como sello, estuvo ausente. Y en las elecciones de 2009 la etiqueta utilizada fue FJPV. La introducción de la palabra Justicialista al sello no fue arbitrario. Esto fue posible por el hecho de que en el 2008 Néstor Kirchner asumió el liderazgo del PJ. Con el agregado “Justicialista” a la etiqueta partidaria dejaba al descubierto a las facciones que buscaron “ir por afuera” del partido, como la que se coalicionó con Unión PRO.

En esta sección se ha delineado las estrategias electorales del kirchnerismo a nivel nacional y en la provincia de Buenos Aires. Más adelante se analizará las estrategias a nivel municipal en el Gran Buenos Aires, teniendo en cuenta su similitud o diferencia con las estrategias electorales a nivel nacional y provincial. En otras palabras, ¿hasta qué punto las estrategias a nivel micro se acercan o apartan de las estrategias a nivel macro?

ESTABILIDAD POLÍTICA EN EL CONURBANO

La capacidad, por parte de los intendentes, de mantener su bastión durante varios mandatos dio lugar a que se los conozca como los “Barones del Conurbano”. Los Barones surgieron como parte del aparato duhaldista en los 90, pero su pragmatismo político les permitió acoplarse al liderazgo de Kirchner después de 2003. En esta sección se hace una descripción de las elecciones a intendente señalando sus principales resultados. La siguiente tabla resume los resultado electorales de la categoría a intendente, concejales y consejeros para las elecciones de 2003, 2007 y 2011.

**Cuadro N°1: resultados electorales en el conurbano
en las elecciones de 2003, 2007 y 2011.**



Fuente: Elaboración propia a partir de datos obtenidos del Consejo Electoral Nacional. Remitirse al ANEXO 1

A grandes rasgos, es posible observar cambios en los sellos partidarios ganadores. El resultado de las elecciones de 2003 estuvo dividido entre el PJ y otros, en las de 2007 convivieron el PJ, el FPV, el Partido de la Victoria (PDV) y otros, y en 2011 el resultado volvió a estar dividido en dos pero esta vez entre el FPV y otros. A continuación, se descompone los resultados agregados para analizar en mayor profundidad cada caso. A los

finés analíticos, la situación del conurbano puede ser interpretada a la luz de dos variables: estabilidad del intendente y estabilidad del proyecto político. Por estabilidad del intendente se entiende si el mismo se mantuvo o no en ejercicio durante los tres mandatos. Ambas variables adoptan dos categorías. En el caso de haber estabilidad del proyecto político y no del intendente, esta última variable se descompone en dos sub categorías. El intendente pudo haber sido desplazado tanto electoralmente como por presión política o pudo haberse ido de forma consensuada.

Cuadro N°2: Estabilidad política en el conurbano

		Estabilidad del intendente		
		SI	NO	
			consensuado	desplazado
Estabilidad del proyecto político	SI	Ezeiza Florencio Varela Hurlingham Ituzaingó Marcos Paz Merlo Pilar Tres de Febrero	Avellaneda Berazategui José C Paz La Matanza Moreno Morón	Almirante Brown General Rodríguez General San Martín Lanús Lomas de Zamora Quilmes San Miguel
	NO	Malvinas Argentinas San Isidro	Escobar Esteban Echeverría San Fernando Tigre Vicente López	

Fuente: Elaboración propia a partir de datos obtenidos del Consejo Nacional Electoral.

Nota: para más información remitirse al ANEXO 1.

Siguiendo esta tipología se puede dividir los casos en cuatro grupos. El primer grupo corresponde a aquellos municipios donde se mantuvo el intendente y el proyecto

político. Los cambios de etiqueta partidaria que se puedan observar no deben ser interpretados como un indicador de renovación política sino como el resultado de una lucha intra partidaria. Luis Acuña y Alejandro Granados, los intendentes de los municipios de Hurlingham y Ezeiza respectivamente, fueron candidatos del PJ en las elecciones de 2003 y 2009 pero en 2011 se presentaron con la etiqueta del FPV. En el caso de Marcos Paz, como estos dos casos, el intendente fue elegido en las tres elecciones 2003, 2007 y 2011, presentándose en la última con el sello del FPV. A diferencia de esos tres municipios, Ricardo Curuchet, el intendente de Marcos Paz, no venía del PJ. En 2003 fue elegido con la etiqueta de Concertación por Marcos Paz y en 2007 con el Frente Cívico para la Concertación Vecinal de Marcos Paz. Los intendentes de los municipios de Ituzaingó, Alberto Descalzo; Tres de Febrero, Hugo Curto; Florencio Varela, Julio Pereyra; Merlo, Raúl Othacehe; y Pilar, Humberto Zucaro, eran candidatos del PJ en 2003 pero en 2007 y 2011 se presentaron como candidatos para el FPV.

El segundo grupo se compone por municipios donde hubo cambio de intendente pero se mantuvo el mismo proyecto político. Este tipo puede adoptar dos categorías dependiendo de cómo se dio el cambio de intendente. En el primer caso los nuevos intendentes asumieron de manera consensuada al interior del partido. En Berazategui Juan José Mussi ganó la intendencia con el sello del PJ en 2003 y 2007; y en 2011 quien ganó fue su hijo, Juan Patricio Mussi, como intendente del FPV. Baldomero Álvarez de Olivera ganó las elecciones de Avellaneda en 2003 y 2007 como candidato del PJ. En 2009 renunció a su cargo para asumir como titular del Ministerio de Desarrollo Social de la Provincia de Buenos Aires convocado por Daniel Scioli y en 2011 asumió una banca como Senador provincial por la tercera sección electoral. Cuando Álvarez renunció en 2009 fue reemplazado por Jorge Ferraresi⁴, quien consiguió la reelección en 2011 con el sello del FPV. En José C Paz, Mario Ishii, ganó las elecciones a intendente en 2003 y 2007, pero en 2011 no se postuló como intendente porque se presentó en las primarias como precandidato a gobernador de la Provincia de Buenos Aires y fue derrotado por Scioli. El intendente que termino ganando las elecciones de ese año fue Carlos Urquiaga. El intendente de Moreno, Andrés Arregui, ganó las elecciones de 2003 con el PJ y en 2007 con el FPV. En 2011 no se presentó a la reelección como intendente porque se postuló como diputado nacional. El

⁴ En 2007 Jorge Ferraresi había sido electo como primer concejal por el PJ.

intendente que los sucedió fue Mariano West, quien había sido intendente antes que Arregui. En la Matanza el intendente que ganó las elecciones en 2003, Alberto Balestrini, lo hizo con el sello del PJ. En 2005 fue elegido diputado de la Provincia de Buenos Aires con el sello del FPV, y en 2007 fue elegido vicegobernador de la misma provincia. Las elecciones de 2007 y 2011 para intendente las ganó Tomas Espinoza con el sello del FPV. En Morón Martín Sabatella gobernó como intendente los dos primeros periodos Kirchnerista con el partido de Nuevo Morón. En 2009 renuncia a su cargo para presentarse como diputado de su nuevo partido, NE, y gana las elecciones. En las elecciones de 2011 un intendente de esta nueva asociación, Lucas Ghi, ganó la intendencia. A excepción del caso de Berazategui, en los demás casos se observó intendentes que ascendieron de cargo por nombramiento o que intentaron competir en otra categoría. Pero quienes continuaron en la intendencia mantuvieron el mismo designio político.

El segundo caso de este tipo está compuesto por municipios que mantuvieron el proyecto político pero hubo cambio de intendente. Cuando el intendente fue desplazado electoralmente las listas colectoras jugaron un papel clave. En Lanús y Almirante Brown el PJ había ganado en 2003. El intendente de Almirante Brown, Manuel Rodríguez, no buscó la reelección en 2007 mientras que el intendente de Lanús, Manuel Quindimil, sí lo hizo pero no lo logró. En el municipio de San Miguel Oscar Zilocchi, del Frente Popular Bonaerense, fue electo intendente en 2003. Al igual que el intendente de Lanús, buscó la reelección pero no la consiguió. Tanto Quindimil como Zilocchi fueron como listas colectoras del FPV y fueron vencidos por otra lista colectora del FPV. En los tres municipios el PDV ganó las elecciones de 2007. En estos municipios las listas colectoras funcionaron como una interna partidaria a nivel subnacional. En Lanús el intendente del PDV fue Darío Díaz Pérez; en Almirante Brown fue Rubén Giustozzi y en San Miguel fue Joaquín De La Torre. Además, éstos tres intendentes que fueron electos con el sello del PDV en las elecciones de 2007, en 2011 fueron reelectos con el sello del FPV. En Quilmes quien ganó las elecciones de 2003 fue Sergio Villordo como candidato del PJ. En 2007 buscó ser reelegido con el mismo partido pero fue derrotado por Francisco Gutiérrez del partido el Polo Social. Ambos partidos eran listas colectoras del FPV. Una vez más, las listas colectoras permitieron la competencia “por adentro” del partido. En 2011 el “barba” Gutiérrez fue reelecto pero esta vez se presentó con el sello del FPV. En General San

Martin Ricardo Ivoskus ganó las elecciones de 2003 con San Martín con Honestidad y en 2007 con el Frente Cívico para la Concertación Vecinal. En 2011 se presentó el hijo de Ivoskus, Daniel Hernán, con el sello del FPV pero terminó ganando Gabriel Katopodis con el Frente Social de la Provincia de Buenos Aires. Es importante señalar que El Frente Social era una de las listas colectoras para intendente del FPV.

En estos casos el cambio de intendente pudo no solo haber venido desde las elecciones sino por presiones desde afuera. Tanto en Lomas de Zamora como en General Rodríguez los intendentes renunciaron a su cargo. Jorge Rossi fue el intendente que ganó las elecciones de 2003 y 2009 como candidato del PJ en Lomas de Zamora pero en octubre de 2009 renunció a su cargo y fue reemplazado por Martín Insaurralde, secretario de Gobierno de la comuna⁵. El intendente aseguró que los motivos de su renuncia eran personales; sin embargo entre líneas se podía leer su agobio por la fuerte pelea interna del kirchnerismo en su distrito (Morosi, 2009). Insaurralde fue reelecto en 2011 en las listas del FPV. Marcelo Coronel había sido el intendente electo en 2003 y 2007 en el municipio de General Rodríguez. En 2010 fue suspendido de su cargo por 90 días por el Concejo Deliberante de General Rodríguez imputándole irregularidades en su gestión. Es así como fue reemplazado por Juan Pablo Anghileri, primer concejal elegido de la lista del oficialista del Frente para la Victoria en 2007 (La Nación, 01/04/2010). Y el mismo Anghileri fue elegido intendente en 2011 con el mismo sello.

El tercer grupo se caracteriza por aquellos municipios que experimentaron un cambio conjunto de ambas variables. Estos son los casos de Tigre, Vicente López, Esteban Echeverría, Escobar y San Fernando. Estos cuatro municipios que en 2003 no eran bastiones peronistas lo terminaron siendo. En Tigre el FPV se impuso en 2007 y 2011 con el mismo intendente. En 2003 ganó las elecciones el intendente Ricardo Ubieta con Agrupación Acción Comunal del Partido de Tigre. En 2006 falleció dejando el camino abierto a otros políticos. En las dos siguientes elecciones ganó el intendente Sergio Tomas Massa con el sello del FPV. En Vicente López Enrique García ganó las elecciones de 2003 con el Frente Comunal Vicente López, y en 2007 con Frente Comunal Vecinal Vicente López. En 2011, García se postula como intendente con el sello del FPV pero Jorge Macri, el candidato a intendente del Frente Popular, lo venció por un 6%. Este intendente tenía el

⁵ En 2007 Martín Insaurralde había sido electo como primer concejal por el PJ.

apoyo del PRO. En Esteban Echeverría en las elecciones de 2003 Alberto Groppi ganó el cargo a intendente con la asociación Unión Vecinalista de Esteban Echeverría. En 2007 buscó su tercer mandato consecutivo con el Frente Cívico para la Concertación Vecinalista de Esteban Echeverría pero fue derrotado por Fernando Javier Gray del PJ. Ambas fueron listas colectoras del FPV. Este mismo político que había ganado buscó su reelección en 2011 y lo logró; pero esta vez, se presentó con el sello del FPV. En el municipio de Escobar González Víctor ganó como intendente con el partido Acción Federalista por Buenos Aires para las elecciones de 2003. Éste intendente había sido designado por Patti, el creador del partido. En las elecciones siguientes el partido decidió que el intendente no buscara su reelección, y en su lugar fuera Sandro Guzmán con el Partido Unidad Federalista. Guzmán ganó las elecciones de 2007 pero en 2011 busco su segundo mandato con el sello del FPV, y lo consiguió. El último caso es el de San Fernando donde el intendente fue desplazado por una lista de otro partido. El intendente de San Fernando, Gerardo Osvaldo Amieiro, fue electo como intendente en 2003 y 2007 con el sello del PJ, y en 2011 buscó la reelección como candidato del FPV (incluso gano la primaria contra Tello) pero el intendente ganador fue el opositor Luis Andreotti del Partido Fuerza Organizada Renovadora Democrática. Este partido que solo se postuló para esa categoría, sin adherirse a ningún otro partido, contaba con el apoyo de Sergio Massa (La Política Online, 23/10/2011).

En el último grupo que comprende la tipología se encuentran los casos de Malvinas Argentinas y San Isidro donde hubo cambio de proyecto político y estabilidad de intendente. En Malvinas Argentinas Cariglino fue elegido en las elecciones de 2003, 2007 y 2011. En las primeras dos elecciones se postuló con el sello del PJ pero en 2011 cambio de sello por el del Frente Popular, alineado a nivel nacional con la lista presidencial peronista disidente encabezada por Eduardo Duhalde, derrotando al FPV. Cabe señalar que en 2007 Cariglino fue lista colectoras del FPV y le gano al PDV, la otra lista colectoras. En San Isidro el mismo intendente, Gustavo Posse, ganó las tres elecciones pero con diferentes partidos. La primera fue con Acción Vecinal San Isidro es Distinto; la segunda con Frente Comunal Vecinal de Vicente López; y la última con Unión Para el Desarrollo Social. Posse fue uno de los llamados radicales K que se coalicionaron en las elecciones de 2007 al proyecto kirchnerista de incluir frentes radicales para ampliar su base electoral. Por eso es que fue

como lista colectora del FPV ganándole a la otra lista encabezada por el PJ. Pero en 2011 se presenta con la boleta radical encabeza por Raúl Alfonsín y le gana a Cafiero, el candidato del FPV.

Este análisis ha mostrado que la continuidad política en el conurbano es alta ya que en veintidós municipios (75%) hubo estabilidad política entre 2003 y 2011. Incluso en uno de cada tres de estos municipios también hubo estabilidad del intendente. En los municipios donde hubo estabilidad política pero cambio de intendente las listas colectoras fueron determinantes. Este hecho muestra la importancia de la ingeniería electoral a la hora de analizar los resultados electorales. En Lanús, San miguel y Quilmes en 2007 y San Martín en 2011 los intendentes fueron como lista colectora del FPV y perdieron con una de ellas. Entonces, la estrategia de las listas colectoras, como regla informal empleada para resolver una interna intra partidaria, estuvo vinculada con el cambio de intendente y la continuidad del proyecto político. A continuación, se describirá el marco insituacional- electoral para luego analizar en que consistió cada estrategia electoral, utilizadas por el FPV y por otros partidos en cada elección.

EL MARCO INSTITUCIONAL-ELECTORAL

Las reglas electorales son las encargadas de definir que cargos se eligen y mediante que sistema se hace. Como la Argentina es un país federal existen cargos tanto nacionales como provinciales. Existen cuatro categorías de cargos nacionales: presidente, vicepresidente, senador nacional, diputado nacional, y tres cargos provinciales: gobernador, senador provincial y diputado provincial. La renovación de ambas Cámaras se realiza por mitades cada dos años, alternándose las secciones que eligen senadores y diputados. El número de senadores y diputados a elegir esta dictaminado por la distribución de la población en cada uno de los distritos. Como esta información no está actualizada, aquellos municipios superpoblados, como los del conurbano, se encuentran subrepresentados mientras que los municipios mas despoblados al interior del la provincia están sobrerrepresentados – la misma dinámica que ocurre a nivel nacional- .

Los legisladores provinciales al igual que la los concejos deliberantes son elegidos mediante el sistema de representación proporcional. Este sistema reparte los votos en base a un cociente electoral que calcula la relación entre la cantidad de votos válidos y la cantidad de cargos a repartir. Una vez finalizada la votación se divide la cantidad de votos de cada partido sobre el cociente electoral obteniendo como resultado la cantidad de bancas que se lleva cada partido, siempre y cuando este número sea entero. Caso contrario, el partido no es tenido en cuenta al momento de asignar bancas. Además, en caso de que quede algún escaño sin distribuir, se le asigna al partido que haya obtenido mas votos.

Los municipios son el tercer nivel de gobierno ubicados al interior de las provincias. Este trabajo apunta a analizar los tres cargos que se eligen en esta arena electoral: intendente; concejales; y consejero. Los tres cargos se encuentran en una misma boleta. Es decir, a diferencia de los niveles nacionales y provinciales donde un votante puede cortar boleta y así elegir candidatos de diferentes partidos para el mismo nivel, a nivel subnacional no se puede porque sus tres cargos están comprendidos en la misma boleta. Este diseño facilita la creación de mayorías en los poderes legislativos locales. El cargo a intendente se elige mediante el sistema mayoritario de una sola vuelta. Es decir, el partido que obtuvo más votos gana sin tener que alcanzar cierto umbral.

La siguiente tabla resume cómo y cada cuánto se eligen los diferentes cargos en Argentina.

Cuadro N°3: Características de la elecciones

Cargos	¿Cada cuando se eligen los cargos?	Sistema Electoral
Presidente y Vicepresidente de la Nación	Cada cuatro años	Sistema mayoritario con segunda vuelta electoral
Senadores Nacionales	La cámara se renueva por tercios cada dos años	Sistema mayoritario con lista incompleta
Diputados Nacionales	La cámara se renueva por mitades cada dos años	Sistema de representación proporcional
Gobernador Provincial	Cada cuatro años	Sistema mayoritario de una sola vuelta
Senador Provincial	La cámara se renuevan por mitades cada dos años	sistema de representación proporcional
Diputado provincial	La cámara se renuevan por mitades cada dos años	sistema de representación proporcional
Intendente	Cada cuatro años	Sistema mayoritario de una sola vuelta
Concejales y consejeros escolares	La cámara se renuevan por mitades cada dos años	Sistema de representación proporcional

Fuente: Elaboración propia a partir de datos obtenidos en la Dirección Nacional Electoral (<http://www.elecciones.gob.ar/regimen/regimen.htm>), y en la Junta Electoral Nacional (http://www.juntaelectoral.gba.gov.ar/html/texto_ley_5109.htm)

ESTRATEGIAS ELECTORALES

En este estudio se analizan tres estrategias que han sido implementadas por diferentes fuerzas políticas, especialmente, en los últimos años. Antes de sumergirnos en el uso puntal da cada una de ellas resaltaremos sus principales características.

Listas disidentes

Galván ha analizado las listas disidentes en profundidad, es por ello, que procuramos seguir sus líneas de estudio para describir esta estrategia. El autor define disidencia electoral como: "...aquellas situaciones en las que las facciones de un partido compiten coyunturalmente 'por afuera' de las listas oficiales para luego, generalmente, retornar a sus filas de origen" (Galván 2009). La disidencia electora se concreta por medio del uso de las listas disidentes. A lo largo de la historia el PJ ha experimentado varios desprendimientos, pero este trabajo apunta a estudiar a uno en particular. Galván afirma que el claro predominio desde 2001 del PJ en las elecciones nacionales fogueó la competencia intra partidaria al interior del peronismo. Esto no es otra cosa que la lucha por el poder entre las facciones del peronismo. Entonces, el faccionalismo abre la puerta al fenómeno de la disidencia electoral.

El FPV es una alianza nacida en 2003 fundada y apoyada por el PJ. En otras palabras el FPV era una facción del PJ. Dos años después de haber sido elegido, el presidente toma la decisión de competir "por afuera" del PJ. El motivo: desafiar electoralmente al PJ para apropiarse del sello oficial. Carrizo (2011) va en contra de aquella postura que sostiene que el kirchenirismo buscó reconstruir la competencia política desde una tercer posición: ni peronismo ni radicalismo, kirchnerismo. La autora afirma que la estrategia de la disidencia "...no consolida una fragmentación que divide, sino que se unifica cuando conquista el control oficial de la sigla" (Carrizo, 2011). Entonces Kirchner no buscó desarticular la lógica bipartidista tradicional sino hacerse para sí del sello peronista; objetivo que lo logró en 2008 (Infobae, 23/04/2008). En el 2003 el PJ tenía el monopolio del conurbano mientras que en 2011 éste pasó a manos del FPV. Este cambio de sellos deber ser interpretado como el resultado de una lucha intra partidaria y no como una

renovación política. El esqueleto bipartidista se mantuvo; el punto clave está en comprender que sellos partidarios articulan los huesos de ese esqueleto.

Siguiendo la teoría de Carrizo, la instalación de los intendentes como un nuevo actor político donde el gobierno nacional le provee de recursos, planes de acción social e infraestructura, le permitió disolver la cohesión del peronismo y radicalismo a nivel subnacional aumentando la fragmentación. A modo de ejemplo, Lodola (2011) constata que la inversión pública directa del gobierno nacional en los municipios creció abruptamente durante el periodo kirchnerista. Carrizo (2011) concluye que “El impacto de esta estrategia al interior de los partidos fue neutralizar el peso de los gobernadores en el control de la disciplina del distrito y el quiebre de la disciplina de los intendentes”. En otras palabras, el gobierno nacional jugó el papel de sponsor promoviendo y bancando financieramente al político que se presentó con la lista disidente.

Galván (2011) enfatiza la importancia del sponsor para que se concrete la disidencia electoral. El autor asegura que “...el hecho de que un partido se encuentre en el poder a nivel nacional o provincial, y que consecuentemente controle recursos de patronazgos, lo convierte en un factor clave para explicar el armado del poder partidario”(Galván, 2011). Es decir, los recursos con los que cuenta cada facción juegan un rol clave en el armado de las lista de candidatos. Es por ello que a las listas disidentes se las puede interpretar como un indicador de competencia intra partidaria trasladada a las elecciones generales. En el 2005 el sponsor era el presidente de ese momento y se enfrentaba contra Duhalde, quien lo había apoyado en 2003.

En síntesis, el objetivo de competir “por afuera” era apropiarse del sello oficial del partido y para lograrlo se necesitaba recursos ya sean propios o de un sponsor. Pero hay un factor institucional que permite que “ir por afuera” sea viable. Hay dos características de la legislación electoral que generan las condiciones necesarias para la existencia de un gran número de partidos. El bajo costo que impone la ley para establecer partidos facilita la posibilidad de materializar divisiones internas del peronismo. La primer característica de la legislación argentina es que existen partido de distrito además de los partidos nacionales; y la segunda es que la Ley Orgánica de los Partidos Políticos en Argentina, Ley 23.298, no pone muchas trabas para la creación de nuevos partidos. Simplemente establece un mínimo número de adhesión que no puede ser menor al 4% del total de los inscriptos en el registro

electoral del distrito correspondiente⁶(Mustapic 2013). La ley de “Democratización de la Representación Política, la Transparencia y de Equidad Electoral” como un intento por solucionar el problema del exceso de oferta partidaria tuvo como efecto colateral dificultar el uso de las listas disidente. En la ley se estableció la realización de primarias abiertas, simultáneas y obligatorias para todos los partidos políticos, con un umbral de participación del 1,5% del padrón de electores como requisito para presentar candidatos en la elección general; y la exigencia, para lograr el reconocimiento jurídico como partido político, de un número de afiliados equivalente al cuatro por mil de los empadronados del distrito correspondiente.

Listas espejo

Por lista espejo se entiende que un mismo candidato o listas de candidatos se presenta con varios partidos por el mismo cargo. Mas formalmente, “las ‘listas espejos’ son listas idénticas entre sí, con iguales candidatos pero presentadas por diferentes partidos o frentes electorales, que suman luego los votos recibidos por cada uno de ellos” (Mustapic, Page, Scherlis, 2011). El artículo tercero de las Resolución de la Junta Electoral del 1999 establecía que partidos distintos que presenten candidatos comunes se deben computar los votos juntos. La Junta Electoral entiende que un partido duplica listas con otro. Es decir si el Partido X duplica listas con el Partido Y, los votos se computan juntos (X+Y) y van para el Partido Y. La principal externalidad de las listas espejo es que favorecen la multiplicación de partidos. Por eso la reforma electoral que tuvo lugar en 2009 puso fin a esta práctica.

Además de generar una oferta electoral voluminosa y confusa, Mustapic (2013) afirma que las lista espejo tienen un doble efecto, uno de tinte económico y el otro más político. El primer efecto es la desigualdad que genera esta estrategia, ya que los fondos públicos y el acceso a la propaganda se reparte por partido y no por candidato. Por ley el Estado garantiza un piso de financiamiento a todos los partidos políticos, lo que se conoce como el llamado “costo de democracia”: todo partido tiene garantía de financiamiento aun

⁶ En el 2009 se hizo una reforma que agrega la alternativa de tener un mínimo número de afiliados en vez de adherentes.

cuando no obtenga resultados (Serra, 2008). En el 2009 el FJPV combinó el uso de listas colectoras con listas espejo en diecisiete municipios. A priori pareciera contra intuitivo combinar ambas estrategias. Mientras la lista colectora fragmenta el voto en un nivel, la lista espejo lo vuelve a unificar. Es como si la lista espejo neutralizara el efecto de la lista colectora, entonces cabe preguntar ¿Por qué el FJPV combinó ambas estrategias? Una posible respuesta es para que los candidatos a nivel subnacional se hagan de recursos. No había costo alguno de presentarse con dos listas colectoras porque todos los votos sumaban para el mismo candidato.

El segundo efecto es que "...apoyar a los mismos candidatos en boletas distintas, es formar de hecho una alianza que no se confiesa para eludir los requisitos que la ley exige en esta materia"(Mustapic, 2013). La misma autora declara que esta estrategia es beneficiosa para ambos cómplices. Por un lado, al partido más pequeño, que acepta postular al candidato de otro partido, le sirve para sobrevivir. De esta forma puede alcanzar el umbral del 2% para tener acceso al financiamiento público. Por el otro lado, al partido más grande, aquel que "presta" su candidato, esta estrategia le es útil para sumar votos.

Listas colectoras

Se puede ver a las colectoras como la otra cara de las listas espejo. En este caso son varios los partidos que, si bien cada uno presenta diferentes candidatos para un cierto cargo, todos acompañan candidatos para cargos de otros niveles. En otras palabras, "las 'colectoras' son el conjunto de listas de diversos partidos que presentan candidatos propios (diferentes) para una cierta categoría...pero que adhieren a una misma lista de candidatos para otra categoría...en la que no presentan candidatos propios" (Mustapic, Page y Scherlis, 2011).

Las listas colectoras se dan cuando todas las partes encuentran incentivos para conformarlas. Por un lado, quienes forman las listas colectoras pretenden sumar votos a sus propios candidatos aprovechando la popularidad del partido o candidato que se presenta por arriba de la lista colectora. Y por otro lado, el partido que acepta ser acompañado por una lista colectoras, lo hace "...de un modo de mantener el apoyo a su candidatura de partidos y grupos diversos que no están dispuestos a unirse en un único frente electoral, sumando

(colectando) votos de esos diferentes sectores” (Mustapic, Page y Scherlis, 2011). Este es el fin que más se le reconoce al uso de las listas colectoras: la recolección de votos. Sin embargo, es propósito de este trabajo demostrar que las lista colectoras también pueden ser utilizadas con un fin más político.

La motivación de la estrategia no alcanza por sí sola, se necesita de cierto escenario para que pueda ser empleada. Existen dos condiciones que deben darse: por un lado, se requiere que se voten simultáneamente todos los cargos que figuran en la boleta; y por otro lado, un tipo de boleta en particular. Una boleta donde figuren todos los cargos en la misma y se permita cortar la boleta por categoría. Es decir, lo contrario a la boleta única. El árbitro siempre es el tercer jugador. No cualquier estrategia se puede utilizar en cualquier juego. Las reglas – o la falta de ellas- siembran ciertas características para que los jugadores saquen provecho de ello con sus tácticas.

Para analizar una lista espejo sólo se necesita comparar cargos de la misma categoría. Por ejemplo, en una elección donde se elige diputado nacional, legislador provincial e intendente, el partido X presenta una boleta con candidatos de su partido para todas las categorías mientras que el partido Z presenta sólo candidato a intendente. Si Z es lista espejo de X solo es necesario comparar ambos candidatos para la categoría a intendente. El acuerdo para emplear esta estrategia se da entre dos partidos que presenten candidatos en la misma categoría. En cambio, para analizar una lista colectora se requiere comparar cargos de la misma categoría y entre distintas categorías. Es decir, se busca observar si hay dos o más listas diferentes por debajo de cierta categoría. Siguiendo con la misma elección del ejemplo anterior, el partido H presenta para diputado nacional y legislador provincial candidatos con la etiqueta partidaria H. Pero para intendente el partido presenta dos listas colectoras, una con el candidato del partido Z y otro con el del partido W. Entonces, en las listas colectoras no sólo es relevante que Z y W son partidos y candidatos diferentes, sino que ambos son partidos diferentes a H. Para emplear esta estrategia no se requiere del acuerdo entre partidos que presenten candidatos en la misma categoría sino entre partidos que presenten candidatos en diferentes categorías.

Se señala que tanto las listas espejo como las listas colectoras no eran prácticas contempladas en la legislación electoral. Surgieron como prácticas informales que con el tiempo la jurisprudencia las fue amparando. Pero tras la reforma electoral de 2009 se emitió

el decreto 443 que en su artículo 15 establece que: “en el acta de conformación de las alianzas pueden establecerse acuerdos de adhesiones de boletas de diferentes categorías para las elecciones generales, con otras agrupaciones políticas no integrantes de la alianza, siempre que las listas a adherir resulten ganadoras en sus respectivas elecciones primarias”. Es decir, la reforma lejos de terminar con la práctica de las listas colectoras; las re caratuló como “listas de adhesión”, dotándolas de entidad legal.

Por último, una observación importante a hacer es que las tres estrategias no son alternativas excluyentes sino que, por el contrario, se las puede combinar hasta el caso extremo en donde las tres se encuentren presentes en un mismo caso. En otras palabras, dos listas colectoras pueden simultáneamente ser espejos, y a su vez éstas pueden también representar una facción disidente de la etiqueta partidaria oficial.

MAPA EMPÍRICO DE LAS ESTRATEGIAS ELECTORALES

El FPV recurrió a diferentes estrategias electorales a nivel municipal durante la última década, eligiendo una combinación diferente en cada elección, en la que una de las estrategias aparece como la preponderante. En esta sección se analiza cada una de las elecciones municipales entre 2005 y 2011 analizando las estrategias desarrolladas en cada caso. El siguiente cuadro resume la combinación de estrategias utilizada en cada caso, y a continuación se realiza un análisis pormenorizado de cada una de las elecciones.

Cuadro N°4: Las micro estrategias y sus objetivos

	2005	2007	2009	2011
Estrategias predominantes	Listas disidentes	Listas colectoras	Listas espejos + listas colectoras + candidatos testimoniales	Listas de adhesión
Objetivo políticos de la estrategia	Competir con el PJ “por afuera”	Competir con el PJ “por adentro”	Hacerse de recursos sin fragmentar el voto + disciplina partidaria	Arrastrar los votos del sector progresista

Fuente: Elaboración propia a partir de datos obtenidos del Consejo Nacional Electoral.

Elecciones 2005

En las elecciones de 2005 se eligieron los cargos a senadores nacionales; diputados nacionales; senadores provinciales o diputados provinciales según la sección del distrito; y concejales y consejeros. El FPV presentó a la esposa del presidente, Cristina Fernández de Kirchner, y José “Pepe” Pampuro como los dos titulares a senadores nacionales. Alberto Balestrini era el primero de la lista a diputados nacionales, Mario Oporto y Juan Manuel Molina eran los dos primero de la lista a senadores provinciales, y Néstor Aiza y Daniel Gurzi eran los dos primero candidatos de la lista de diputados provinciales. En la elección de Senador Nacional, la lista encabezada por Cristina Kirchner obtuvo un 43% de los votos, derrotando a su contrincante, Chiche Duhalde (esposa del ex presidente, Eduardo Duhalde), candidata del PJ.

Como ya se señaló, la estrategia principal utilizada en esta elección fue la presentación de listas disidentes. Sin embargo, las otras estrategias también fueron utilizadas, aunque de manera marginal. Sólo en el municipio de Esteban Echeverría el FPV empleó listas colectoras: junto a la lista del FPV, que salió tercera con el 15% de los votos, se presentó el Movimiento Hacer por Buenos Aires, que salió segunda con 17% de los votos, relegando al PJ al cuarto lugar, con 14%. Las listas espejo, por su parte, fueron utilizadas en dos municipios. En Ezeiza la Agrupación Unidad Comunal de Ezeiza duplicó listas con la Alianza FPV, mientras que en Quilmes lo hizo la Agrupación Acción Comunal de Quilmes.

En el 2005 el FPV decidió ir “por afuera” del PJ convirtiéndose en una facción disidente del peronismo. Esa estrategia fue adoptada en varios distritos, tanto para la elección de cargos nacionales como provinciales y municipales. En la Provincia de Buenos Aires el PJ estaba dominado por la dirigencia duhaldista, con lo que el kirchnerismo presentó al FPV como una etiqueta por fuera del PJ oficial. Este hecho es especialmente relevante si se tiene en cuenta que en 2005 se instrumentó un mecanismo de primarias abiertas y simultáneas para la nominación de candidaturas a senadores y diputados nacionales. De esta manera el FPV en vez de institucionalizar los problemas partidarios internos mediante el uso de primarias recurrió al mecanismo informal de competir por afuera. Ello implica que se presentan diferentes listas con diferentes candidatos pero que se reconocen como parte de un mismo partido político, el PJ. La compleja ingeniería electoral de las listas disidentes planteó serios desafíos en la interpretación de ciertas normas electorales constitucionales⁷. Por ejemplo, la Cámara Nacional Electoral falló en contra de la impugnación judicial, presentada por la UCR, alegando que el PJ y el FPV eran dos entidades jurídicas diferentes.

Según Galván, el faccionalismo interno no está determinado por el color político sino por la ponderación de recursos organizativos. Hay dos vías para sostener dicha estrategia: por un lado, la existencia de patrocinadores supralocales; y por el otro lado, la el patrocinio local de quien detenta el gobierno municipal. En los casos donde el peronismo se encontraba en la oposición, fue vital “...la presencia de patrocinadores de facciones

⁷ El artículo 54 de la Constitución Nacional Argentina establece que en las elecciones corresponden “dos bancas al partido político que obtenga mayor número de votos, y la restante al partido político que le siga en número de votos”.

municipales, que tenían su base de poder en: niveles superiores del partido o del gobierno, en organizaciones sindicales o en organizaciones sociales”(Galván, 2008). Es por ello que el rol del patrocinador es clave como sostén y hasta impulsor de las listas disidentes. Hay que tener dos datos presentes para contextualizar las elecciones de 2005. Por un lado, en el 2003 el PJ ganó en diecinueve municipios del conurbano; y por otro, los intendentes conocidos como los “barones del conurbano” respondían al duhalidismo. Entonces, como el FPV no era la facción que ocupaba el cargo municipal, la única forma de obtener los recursos necesarios para ir “por afuera” era mediante algún patrocinador supralocal. En este caso el patrocinador era quien ocupaba el cargo de mayor jerarquía en el poder ejecutivo nacional: el presidente. Néstor Kirchner fue quien impulsó a ciertos políticos a ser parte de la empresa de desafiar el aparato duhaldista.

Si bien ambos sellos partidarios compitieron en todos los niveles, este trabajo sólo estudiará la competencia a nivel subnacional. A continuación, se expone una tabla que resume el porcentaje de votos del FPV y el PJ.

Cuadro N°5: Porcentaje de votos del FPV y el PJ en las elecciones de 2005

Municipio	Frente para la Victoria	Partido Justicialista	Frente Justicialista	Frente Justicialista Lomas de Zamora
Almirante Brown	43%	21%		
Avellaneda	37%		19%	
Berazategui	36%		39%	
Escobar	33%	7%		
Esteban Echeverría	15%	14%		
Ezeiza	49% + 1%	16%		
Florencio Varela	51,37%		27%	
General Rodríguez	47%	9%		
General San Martín	29%	11%		
Hurlingham	36%		24%	
Ituzanigó	41%		13%	
José C. Paz	54%	13%		

La Matanza	52%		18,%	
Lanús	41%		19%	
Lomas de Zamora	40%			20%
Malvinas Argentinas	44%	30%		
Marcos Paz	33%	19%		
Merlo	49%	15%		
Moreno	42%	18%		
Morón	19%	7%		
Pilar	50%	8%		
Quilmes	40% + 0,9%		21%	
San Fernando	35%	22%		
San Isidro	19,%	4%		
San Miguel	39%	22%		
Tigre	26%	7%		
Tres de Febrero	34%	26%		
Vicente López	20%		9%	

Fuente: Elaboración propia a partir de datos obtenidos del Consejo Nacional Electoral.

Nota: En Ezeiza la agrupación Unidad Comunal de Ezeiza (1%) duplicó listas con la Alianza Frente para la Victoria (40%), acumulándose los votos obtenidos al asignar los cargos, por haber presentado candidatos comunes, debiéndose computar los votos juntos. Y en Quilmes la agrupación Acción comunal de Quilmes (0,9%) duplicó listas con la Alianza Frente ara la Victoria (49%), acumulándose los votos obtenidos al asignar los cargos, por haber presentado candidatos comunes, debiéndose computar los votos juntos.

El cuadro evidencia dos puntos principales. En primer lugar, el PJ no se presentó en todos los municipios con el mismo sello: en dieciocho municipios se postuló con el PJ, en nueve con el Frente Justicialista (FJ); y en Lomas de Zamora con el Frente Justicialista Lomas de Zamora. En segundo lugar, el FPV salió primero en veinte municipios, sólo en Berazategui ganó el FJ, y en el resto de los casos partidos de corte vecinalista salieron primeros (Escobar, Esteban Echeverría, General San Martín, Morón, San Isidro, Tigre, Vicente López). De esta manera, a nivel municipal el FPV refrenda el triunfo sobre el PJ, que también se verifica a nivel nacional y provincial.

Elecciones 2007

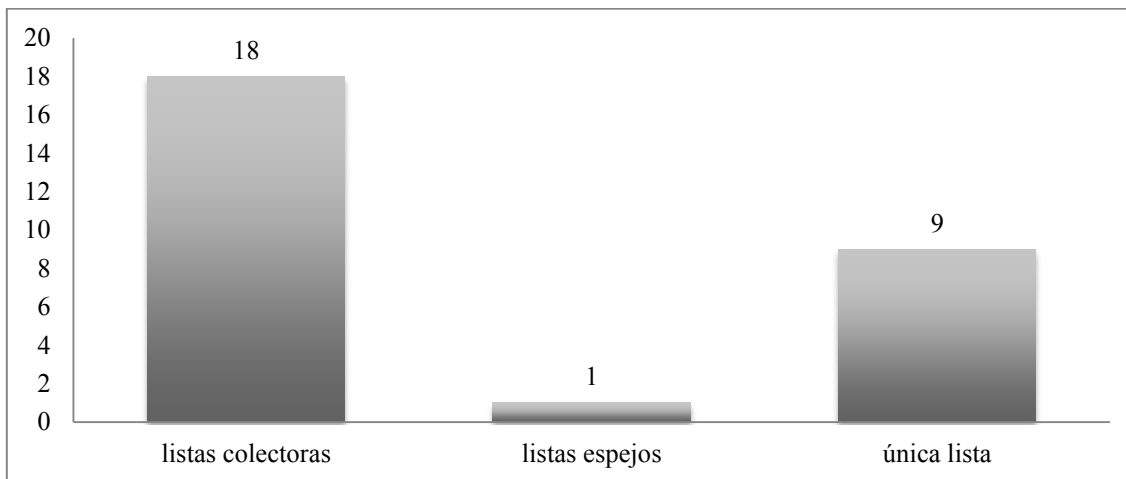
En esas elecciones de 2007 el kirchnerismo presentó a sus candidatos nacionales y provinciales con el sello FPV. Para presidente la candidata era Cristina Fernández de Kirchner; para diputado nacional el titular que encabezaba la lista de los treinta y cinco y nueve suplentes era Felipe Sola, para gobernador de la provincia de Buenos Aires era Daniel Scioli y el vicegobernador Alberto Baletrini; para diputados provinciales Jorge Rubén Varela y Horacio Ramiro González eran los titulares que encabezaban la lista de los quince candidatos y siete suplentes; y por último, para senadores provinciales Jorge Luis Pirozzolo y Marta Helena Helguera eran los que encabezaban a lista de nueve titulares y cinco suplentes. A nivel local, las elecciones presentaban cierta complejidad para el gobierno. La victoria del FPV sobre el PJ duhaldista en las elecciones de 2005 se basó, en gran medida, en el apoyo recibido por el kirchnerismo por parte de los Barones del Conurbano. Sin embargo, la consolidación del kirchnerismo en la Provincia de Buenos Aires requería el armado de una estructura política propia, alejada de los líderes comprometidos por su pasado duhaldista.

En 2007 Néstor Kirchner se encontraba en una encrucijada: si bien necesitaba no contaminar su imagen con viejas figuras comunales del justicialismo, a su vez los necesitaba para mantener su base electoral y asegurar la disciplina partidaria (Casas, 2006). Lo que necesitaba el Presidente era no estar atado a la “vieja política” y mostrarse con una imagen diferente para ampliar su margen de maniobra. Es importante recordar que para el electorado, el entonces presidente, representaba una figura política nueva, por ser gobernador de una provincia intrascendente para la media de los argentinos, aunque no era una figurita nueva para el partido justicialista. Es por eso que la ingeniería electoral de 2007 requería formar una base electoral lo más amplia posible, para garantizar el triunfo a nivel nacional y local, pero al mismo tiempo competir a nivel local con candidatos alternativos a los Barones del Conurbano. La ampliación de la base electoral a nivel nacional llevó a la conformación de la “Concertación Plural”, que incorporaba a radicales disidentes (conocidos como radicales K), que incluso habían obtenido la candidatura a vicepresidente junto a Cristina Fernández de Kirchner. Ello requería alguna forma de contención del conflicto en los cuatro municipios del conurbano en que gobernaban radicales K (Marcos

Paz, San Isidro, San Martín, Vicente López). Dado ese objetivo, el mecanismo de listas colectoras era especialmente apropiado⁸.

De allí que, si bien a nivel nacional y provincial se presentaron listas únicas de candidatos con una misma etiqueta electoral (FPV), para los cargos a intendente, concejales y consejeros se habilitó la utilización de listas colectoras para resolver los conflictos de liderazgo en diferentes distritos. La tabla presentada a continuación muestra la frecuencia de la utilización de las listas colectoras y espejos a nivel municipal en 2007.

Grafico N°1 Frecuencia del uso de cada estrategia por municipio en las elecciones de 2007



Fuente: Elaboración propia a partir de datos obtenidos del Consejo Nacional Electoral.

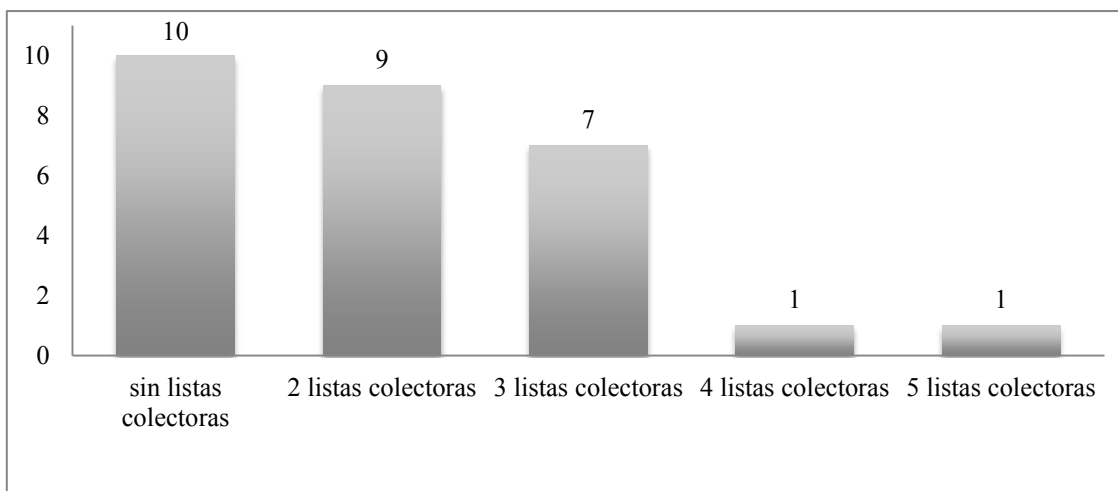
Las colectoras fue la principal estrategia empleada por el FPV para resolver conflictos de liderazgos a nivel municipal. De alguna manera, buscaba desafiar a los Barones del conurbano, pero en lugar de ir por afuera, las colectoras contenían el conflicto al interior del FPV, evitando que los conflictos a nivel municipal erosionen el apoyo electoral a nivel nacional y provincial. En dieciocho de los veintiocho municipios del Gran Buenos Aires (68%) se observó el uso de las colectoras y en solo un municipio, Tigre, se utilizó la lista espejo. En éste último distrito, la lista local del FPV encabezada por Sergio Massa como candidato a intendente contaba con una lista espejo presentada por una

⁸ En el ANEXO 2 se puede ver un cuadro que detalla las listas colectoras del FPV.

agrupación independiente vecinal, Acción para Crecer de Tigre (ACT), que no constituía una colectora del FPV. La estrategia de una lista espejo que no colectaba a nivel nacional era disfuncional para la estrategia nacional y provincial, ya que eventualmente disminuía su caudal electoral, pero altamente rentable en un distrito como Tigre en que una agrupación independiente vecinal Acción Comunal por Tigre, gobernaba el municipio desde 1987. La lista espejo presentada por Massa estaba especialmente diseñada para esa porción del electorado que podría votar por su candidatura pero era refractario a poyar al FPV. Es importante notar que la estrategia fue crucial para el triunfo de Massa en el distrito: la lista oficialista de Acción Comunal de Tigre obtuvo el 42% de los votos, seguidos por el FPV con 38,8% y la lista espejo de ACT con 7,6% que, de manera combinada, le dieron el triunfo a Massa con el 46,4%

La competencia interna expresada en las colectoras tuvo distintas características en los diferentes distritos. La tabla siguiente trata de capturar la fragmentación de la competencia interna del FPV, mostrando el número de listas colectoras que se presentaron en diferentes municipios.

Grafico N°2: Frecuencia del número de listas colectoras en las elecciones de 2007



Fuente: Elaboración propia a partir de datos obtenidos del Consejo Electoral Nacional.

El cuadro resalta algunos puntos importantes. En primer lugar, en 10 municipios no hubo listas colectoras, es decir, el kirchnerismo presentó un solo candidato a intendente y

una sola lista de concejales y consejeros escolares, en todos los casos bajo la etiqueta FPV. Esa situación caracterizó a la competencia en Ituzaingó, José C. Paz, Tres de Febrero, Florencio Varela, La Matanza, Merlo, Moreno, General Rodríguez y Pilar⁹. En segundo lugar, en la mayoría de los municipios en que hubo colectoras la competencia fue limitada: en nueve municipios hubo sólo dos listas colectoras y en siete municipios hubo tres candidatos. Una mayor fragmentación se observa en los otros dos distritos con colectoras: en San Fernando y Lomas de Zamora se presentaron cuatro y cinco listas colectoras del FPV, respectivamente. En ninguno de los casos en que hubo colectoras los candidatos a nivel municipal utilizaron el sello FPV, que fue preservado únicamente para los casos en que hubiese un único candidato kirchnerista.

En total se presentaron 48 listas colectoras del FPV en los 18 municipios del conurbano en que el kirchnerismo presentó más de una lista a nivel municipal. En 15 de los 18 distritos algún candidato se presentó con la etiqueta PJ¹⁰, mientras que en 12 de los 18 distritos lo hizo el PDV¹¹. El resto de las listas incluye al Movimiento H.A.C.E.R por Buenos Aires (7 municipios), Frente Cívico para la Concertación (6 municipios), Partido Progreso Social (3 municipios), Frente Grande (2 municipios), e Integración y Movilidad Social, Polo Social, y Frente Comunal Vecinal de Vicente López en un municipio cada uno¹².

La mayoría de estos eran partidos rentados o de fantasía para que otras facciones disidentes del peronismo pudieran sumarse a la competencia. Los Frentes Cívicos eran utilizados por intendentes no peronistas que buscaban la reelección (Ivoskus; Curuchet; Posse; García; y Groppi). La procedencia de los partidos también es un factor relevante. Por ejemplo, el Partido Progreso Social pertenecía a Hector Cavallero, socialista disidente ex intendente de rosario, que había apoyado a Menem en los 90; y Movimiento H.A.C.E.R por Buenos Aires pertenecía a Florencio Randazzo (ministro de gobierno de Solá).

El cuadro siguiente muestra los patrones de competencia entre las diferentes listas colectoras.

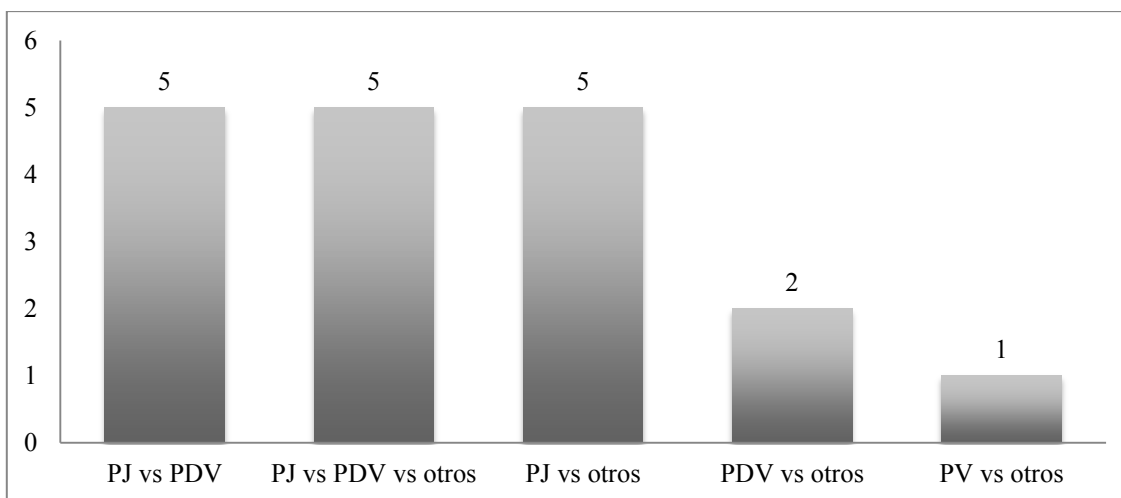
⁹ En todos esos casos el candidato del FPV era el intendente en ejercicio que buscaba su reelección. En todos los casos fueron reelectos.

¹⁰ No se presentaron listas del PJ en tres municipios que no eran gobernados por líderes peronistas: Escobar, Morón y Vicente López.

¹¹ No se presentaron listas del PDV en Hurlingham, Quilmes, Ezeiza, San Fernando, San Isidro y Escobar.

¹² Nuevo Morón, de Martín Sabatella, se organizaba en esas elecciones como una fuerza política independiente del kirchnerismo.

Grafico N°3: frecuencia de municipios donde se dio las mismas combinación de partidos en las listas colectoras del FPV



Fuente: Elaboración propia a partir de datos obtenidos del Consejo Electoral Nacional.

El gráfico distingue 5 tipos de situaciones diferentes, que da lugar a 5 grupos de municipios. El primer grupo se presentan dos listas colectoras, enfrentándose el PJ con el PDV. Ello incluye los casos de los municipios de Almirante Brown, Avellaneda, Berazategui, Lanús y Malvinas Argentinas. En cuatro de esos distritos el intendente buscó la reelección con el sello PJ, mientras que en Almirante Brown el PJ llevó como candidato a un ex intendente, y jefe político del intendente entonces en funciones. En todos esos casos el PDV representaba el desafío de candidatos kirchneristas a los Barones del conurbano. El PJ ganó en tres distritos logrando la reelección de Álvarez en Avellaneda, Carigilino en Malvinas Argentina y Mussi en Berasategui. Por su parte, en otros dos distritos el desafío del PDV resultó exitoso, obteniendo la elección de Darío Díaz Pérez en Lanús tras derrotar al mítico intendente Manuel Quindimil, mientras que en Almirante Brown Rubén Guistoizzi derrotó a Villaverde.

El segundo grupo el PJ y el PDV vuelven a presentar listas colectoras, pero se presentan adicionalmente otras listas. En dos de esos municipios un intendente peronista buscaba la reelección utilizando la sigla PJ (Lomas de Zamora y San Miguel), mientras que en los otros tres gobernaban intendente no peronistas pero que participaban con sus propias listas colectoras dentro del FPV (General San Martín, Esteban Echeverría y Marcos Paz). En

la competencia más fragmentada del FPV en el conurbano se presentaron cinco listas colectoras en Lomas de Zamora, en las que el intendente Rossi consiguió la reelección por estrecho margen utilizando la sigla PJ¹³. En San Miguel, el intendente Zilochi (que en 2003 había sido elegido por el FREPOBO, partido de Aldo Rico), compitió bajo la etiqueta PJ contra las colectoras del PDV y del Frente Grande, siendo derrotado por estrecho margen por el candidato del PDV, Joaquín de la Torre. En Marcos Paz y San Martín, los intendentes Curutchet e Ivoskus, ambos radicales K, obtuvieron la reelección compitiendo contra el PJ y el PDV con una lista colectora propia dentro del FPV, el Frente Cívico para la Concertación Vecinal. Finalmente, en Esteban Echeverría el intendente Groppi (en el cargo desde 1995 como candidato de Unión Vecinalista), enfrentó al PJ y al PDV con una lista colectora dentro del FPV, el Frente Cívico para la Concertación Vecinalista de Esteban Echeverría, siendo derrotado por el candidato del PJ, Fernando Gray.

El tercer grupo está conformado por aquellos casos donde el PJ compitió con otras listas, pero no se presentó el PDV. En Hurlingham, Ezeiza y San Fernando los intendentes lograron su reelección compitiendo bajo la sigla PJ, y derrotando a la otras listas colectores del FPV, entre las que se destacó el Movimiento Hacer por Buenos Aires que se presentó en los tres municipios. Adicionalmente, en Hurlingham se presentó Integración y Movilización Social, y en San Fernando el Partido Progreso Social y el Frente Grande. En Quilmes, Sergio Villordo buscó la reelección bajo la sigla PJ pero fue derrotado por la lista colectora presentada por Francisco “Barba” Gutiérrez, el Polo Social, y que expresaba el desafío kirchnerista frente a los barones del conurbano. Finalmente, en San Isidro el radical K Gustavo Posse obtuvo la reelección con el Frente Cívico Concertación Acción Vecinal San Isidro es Distinto, lista colectora del FPV, derrotando la listas del PJ.

En el cuarto grupo compete el PDV, el Movimiento Hacer por Buenos Aires, y en algunos casos otras listas, pero no se presentó en PJ. En Morón, ambas colectoras son derrotadas por afuera del FPV por el partido Nuevo Morón, mediante la cual se reelige el intendente Martín Sabatella. En Vicente López, ambas colectoras fueron derrotadas por el radical K Enrique “Japonés” García, candidato de una tercera colectora del FPV, Frente Comunal Vecinal Vicente López.

¹³ Además del PJ y el PDV se presentaron el Partido Progreso Social, el Movimiento H.A.C.E.R por Buenos Aires y el Frente Cívico Concentración Vecial Lomense

Finalmente, en Escobar no se presentó ni el PJ ni el PDV, pero hubo tres colectoras del FPV: Movimiento Hacer por Buenos Aires, el Partido Progreso Social y el Frente Cívico Concertación AVE. Las tres colectoras fueron derrotadas por Sandro Guzmán, candidato del oficialista PAUFE (de Luis Patti).

Morón y Escobar comparten una particularidad: son los únicos dos municipios donde en las elecciones de 2007 la lista que ganó la intendencia no fue colectora del FPV.

Se puede distinguir los partidos que integraron las listas colectoras en tres: PJ, PDV y otros. En base a este criterio se puede clasificar a los municipios según la composición partidaria de las listas colectoras del FPV .

Cuadro N°6: Tipología de los partidos que integraban las listas colectoras del FPV

		listas colectoras del FPV	
		PDV	Otros
listas colectoras del FPV	PJ	Esteban Echeverría	
		General San Martín	
	Lomas de Zamora		
	Marcos Paz		
		San Miguel	
	PJ	Almirante Brown	Ezeiza
		Avellaneda	Hurlingham
		Berazategui	Quilmes
		Lanús	San Fernando
		Malvinas Argentinas	San Isidro
	PDV		Morón
			Vicente López
	Otros		Escobar

Fuente: Elaboración propia a partir de datos obtenidos del Consejo Nacional Electoral.

Nota: PJ (Partido Justicialista); PDV (Partido de la Victoria).

Elecciones 2009

En las elecciones de 2009 se eligieron tres categorías de cargos: diputado nacional, senadores provinciales en los municipios de la sección primera, diputados provinciales en los municipios de la sección tercera, y finalmente concejales y consejeros en los 28 municipios. Esta vez, el FPV se presentó con el nombre de Frente Justicialista Para la Victoria (FJPV). El FJPV presentó a Néstor Kirchner como primero de la lista de candidatos a diputados nacionales, acompañado por Daniel Scioli, como primer candidato a senadores provinciales se encontraba María Álvarez Rodríguez, y Edgardo Balestrini encabezaba la lista a diputados provinciales.

Las elecciones de 2009 fueron conocidas por el uso de candidatos testimoniales. Las candidaturas testimoniales hacen referencia a aquellos candidatos que teniendo un cargo se postulan a otro sin intenciones de asumirlo. Es decir, se postulan con el propósito de renunciar al cargo en el caso de que ganen. De los veintiocho municipios en dieciocho se apeló al uso de candidatos testimoniales para los cargos de concejales y consejeros. En general la idea de utilizar un candidato testimonial era sacar provecho de la popularidad del candidato. Es por ello, que los candidatos testimoniales para concejales y consejeros eran los mismos intendentes de cada municipio que continuaban en ejercicio. En Tres de Febrero, Tigre y Pilar si bien los candidatos no eran testimoniales las candidatas eran las esposas de los intendentes. Es importante señalar que la postulación de candidatos testimoniales no fue una creación del FPV pero si aportaron ciertas novedades. Por un lado, "...se trató de una táctica manifiesta y planificada desde la cúspide del gobierno nacional" (Scherlis, 2011). Los postulantes argumentaban defender el proyecto pero afirmaban que, en el caso de ganar, no asumirían el cargo. Por otro lado, los candidatos no solo eran funcionarios designados sino también gobernantes en ejercicio. En ese sentido, "la decisión política del kirchnerismo de forzar al gobernador y a los intendentes a encabezar las listas de candidatos tuvo por objeto no solo congregarse el apoyo espontáneo de los votantes a través de la incorporación de nombres con arraigo popular, sino también garantizar que estos gobernantes, con fuerte despliegue territorial, volcaran todo su esfuerzo en apoyar a las listas del FPV y se abstuvieran de acordar con listas de otros candidatos, en particular con las de UNIÓN PRO, del también peronista Francisco de

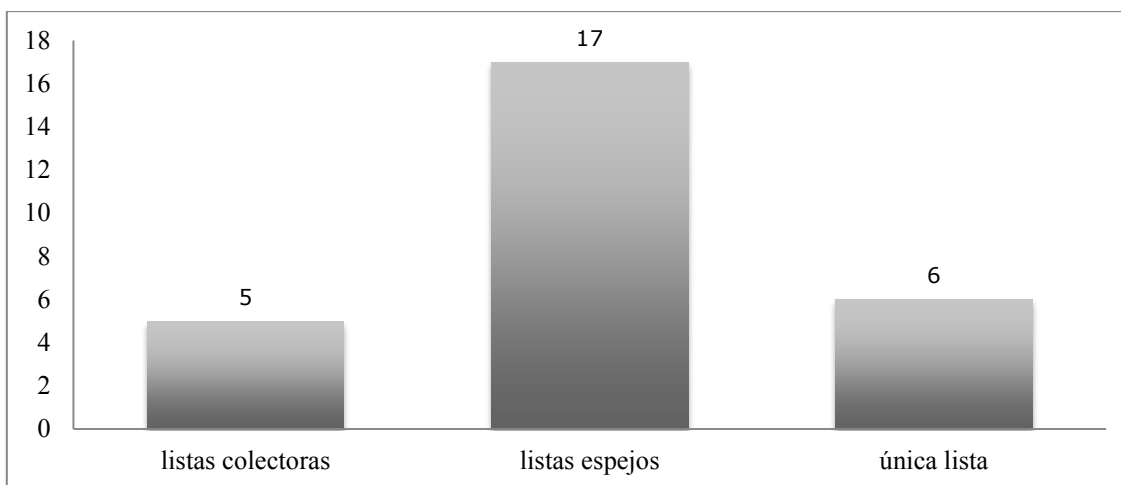
Narváez” (De Lucas y Malamud, 2010). Una segunda estrategia que empleó el FPV para mantener disciplina partidaria fue incorporar la palabra Justicialista al nombre de la alianza, como una forma de explicitar quien era el *verdadero* representante del Justicialismo frente al peronismo disidente. Ello era posible porque desde 2008 el líder oficial del PJ era Kirchner. A pesar del masivo uso de candidatos testimoniales en esa elección, las listas espejo y colectoras también fueron dos piezas claves.

En seis municipios, Quilmes, Berazategui, Merlo, Moreno, La Matanza y Pilar el FJPV presentó una única lista a concejales y consejeros, tres de ellas fueron con el sello del FJPV y en las otras tres con el sello del PJ. Esto marca un gran contraste con las elecciones anteriores en los casos que se presentó una única lista era siempre del sello FPV, lo cual marca también la reticencia de algunos intendentes en el uso de una etiqueta que remitiera al Frente para la Victoria, privilegiando el aditamento Justicialista.

En los otros veintidós municipios las listas colectoras y espejo jugaron un rol importante para el armado de las listas. En estas elecciones, la mayoría de las listas espejo fueron al mismo tiempo colectoras del FJPV, por lo que se aclarará más adelante los casos en que no lo fueron. De allí que en esta sección, se hace referencia a listas colectoras cuando no son al mismo tiempo listas espejo. Por la propia naturaleza de las listas espejo no se puede asimilar su lógica a la de las listas disidentes y las listas colectoras: las listas espejo no plantean competencia interna entre los candidatos ya que son los mismos. A nivel local, las listas espejo “unen” lo que las colectoras fragmentan. Como el financiamiento estatal es por partido y no por candidato se suele emplear las listas espejo para multiplicar el financiamiento a recibir. Como ya se adelantó en una sección anterior, se puede inferir que la combinación de ambas estrategias en las mismas listas fue para que los candidatos políticos se hagan de recursos sin que sus votos se dividan.

A diferencia de las elecciones de 2007, donde la principal estrategia empleada por el FPV había sido las listas colectoras, en las elecciones de 2009 fueron las listas espejo. El siguiente gráfico ilustra la frecuencia del uso de cada estrategia por municipio.

Grafico N°4: Frecuencia del uso de cada estrategia por municipio en las elecciones de 2009



Fuente: Elaboración propia a partir de datos obtenidos del Consejo Nacional Electoral.

De los diecisiete municipios donde el FJPV utilizó las listas espejo en catorce de ellos fueron dos listas espejo conformadas por el PJ y el PPS¹⁴, mientras que en Ezeiza las dos listas espejo eran del PJ y PDV. Los otros dos municipios merecen ser detallados debido a su complejidad. En General San Martín se combinó el uso de las listas colectoras con listas espejos de una manera particular: el FJPV se presentó con tres listas colectoras de las cuales dos de ellas también eran listas espejo. Por un lado, Daniel Ivoskus fue apoyado por San Martín con Honestidad y Trabajo, mientras Mirta Ward fue candidata del PJ y del PPS. El otro municipio que también combinó ambas estrategias de una forma especial fue Tigre: el PJ y el PPS eran listas colectoras del FJPV, y Acción para Crecer de Tigre era lista espejo del PJ pero no era colectora del FJPV.

El uso de las listas colectoras disminuyó notablemente en comparación con las elecciones previas: de los veintisiete municipios donde se había utilizado esta estrategia en 2007, sólo cinco la utilizaron en 2009 (Lomas de Zamora, Morón, San Miguel, Vicente López y Marcos Paz). La siguiente tabla muestra los distintos partidos que integraron las listas colectoras del FPV y su respectivo porcentaje de votos obtenidos.

¹⁴ Avellaneda; Lanús; Hurlingham; Ituzaingó; José C Paz; Malvinas Argentinas; San Isidro; Tres de Febrero; Almirante Brown; Esteban Echeverría; Florencio Varela; San Fernando; Escobar; y General Rodríguez.

Cuadro N°7: porcentaje de votos de cada listas colectoras del FJPV

Municipios	Número de listas colectoras	PJ	PDV	PPS	Partido Verde Bonaerense	Movimiento H.A.C.E.R por Buenos Aires
Lomas de Zamora	3	22%	9%		5%	
Marcos Paz	2	19%				30%
Morón	2	12%		4%		
San Miguel	2	17%	9%			
Vicente López	2	8%				9%

Fuente: Elaboración propia a partir de datos obtenidos del Consejo Nacional Electoral.

Nota: PJ (Partido Justicialista); PDV (Partido de la Victoria); PPS (Partido Progreso Social).

La primer observación que se puede hacer es que el PJ esta presente en los cinco casos. En San Miguel y Lomas de Zamora el PJ y el PDV presentan listas aunque en el último municipio hay una tercera lista colectora del PPS. En Morón las dos listas colectoras correspondían al PJ y PPS; en Vicente López y en Marcos Paz las dos listas colectoras correspondían al PJ y al Movimiento H.A.C.E.R por Buenos Aires. La segunda observación que se puede hacer es que todos los casos, salvo en Marcos Paz y Vicente López, el PJ fue la lista colectora con mas votos. La tercera observación es que tanto PPS como Movimiento H.A.C.E.R por Buenos Aires habían aparecido como listas colectoras en las elecciones anteriores. Es más, este último partido había sido el único caso de lista colectora del FPV en 2005. Todas las listas colectoras eran de partidos contendores de facciones peronistas. Una vez más, las listas colectoras fueron empleadas como dispositivos para dirimir la competencia intra partidaria.

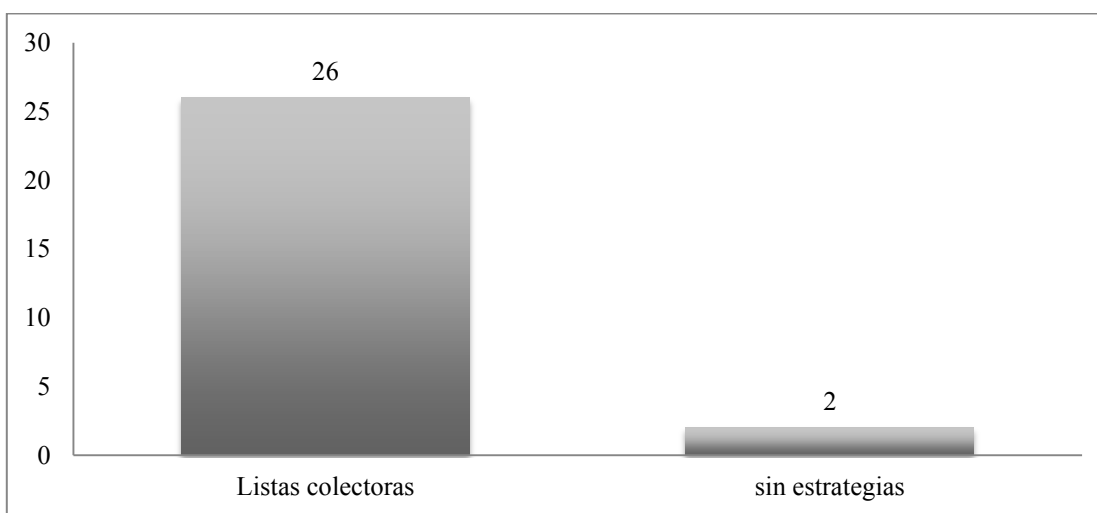
Elecciones 2011

En las elecciones de 2011 el kirchnerismo se presentó con el sello FPV. Se eligieron seis categorías, de los cuales los tres puestos correspondientes a categorías nacionales. Los candidatos del FPV fueron Cristina Kirchner a presidente y Amado Boudou a vicepresidente, Aníbal Fernández y María Laura Leguizamón a senadores nacionales, y

Julián Domínguez como primero de la lista a diputados nacionales. Para los cargos a gobernador de la Provincia de Bueno Aires, senadores o diputados provinciales (según la sección al que el municipio pertenece), e intendente con sus concejales y consejeros, el FPV presento sus candidatos pero también se presento con una lista colectora. Para gobernador el candidato era Daniel Scioli y Juan Mariotto como vicegobernador, quienes encabezaban la lista a senadores provinciales era Barrera y Álvarez, y González y Ottavis encabezaban la lista a diputados provinciales. A nivel provincial, se presentaron listas colectoras de NE, con Martin Sabatella como candidato a gobernador y Laura Clark como vicegobernadora, Eduardo Pereyra encabeza la lista a senadores provinciales y Adrián Grana a diputados provinciales

Las elecciones de 2011, por ser posteriores a la reforma electoral de 2009, presentan ciertas diferencias respecto a las anteriores. En primer lugar se prohibió tajantemente el uso de las listas espejo aunque se habilitó el uso de listas colectoras con el nombre de “lista de adhesión”. En segundo lugar, las primarias se vuelven obligatorias, con lo que el atractivo de utilizar las listas colectoras como interna partidaria disminuye. El siguiente cuadro muestra la frecuencia del uso de listas colectoras por municipio.

Grafico N°5: Frecuencia del uso de listas colectoras por municipio en las elecciones de 2011



Fuente: Elaboración propia a partir de datos obtenidos del Consejo Nacional Electoral.

Solo en Vicente López y Malvinas Argentinas el FPV se presentó sin listas colectoras. En ambos municipios el FPV fue derrotado por el Frente Popular, el partido con el que Duhalde se presentó como candidato a Presidente. Se puede inferir que cuando el FPV intuía que una fuerza de la oposición podía ganar decidió presentarse con una sola lista para no fragmentar el voto. En el caso de Malvinas Argentinas, la derrota fue a manos del intendente Cariglino, quien consiguió reelegirse tras su separación del FPV. En Vicente López, el candidato ganador fue Jorge Macri, primo del intendente de la CABA, y líder del PRO en la Provincia de Buenos Aires¹⁵.

El nivel de fragmentación a nivel de las colectoras fue menor, especialmente respecto de 2007: en 22 municipios se presentaron sólo dos listas colectoras y en cuatro se presentaron tres listas colectoras. En 2011 es la primera vez que el FPV presenta candidatos bajo esa etiqueta en los 28 municipios del conurbano, en algunos casos llevando como candidatos a radicales K (San Martín, Marcos Paz y Vicente López). En los veintiséis municipios donde presentaron lista colectoras, junto a las listas del FPV también aparecían listas de NE, de Sabatella. En febrero de 2011 el diario La Nación publicaba: “La presidenta Cristina Kirchner ordenó ayer a sus colaboradores que ratificaran la estrategia de usar las llamadas listas colectoras para las próximas elecciones, una herramienta que busca ampliar la base de apoyo electoral para el oficialismo más allá de la estructura del PJ” (Verón, 2011). Aníbal Fernández opinaba que “las colectoras significan ampliar la base de sustentación del peronismo”(La Nación, 10/02/2011). Una colectora sirve para ampliar la base electoral siempre y cuando no exista voto cruzado. Sin embargo, quienes aceptaron candidaturas del FPV por debajo del nivel nacional no estaban muy contentos con la idea de las listas colectoras. La mayoría de los intendentes del conurbano, entre ellos Curto, Descalzo y Acuña hicieron explícita en varias oportunidades su desconformidad. Tenían miedo que como en 2007, varios caciques históricos perdieran su poder territorial en manos de candidatos beneficiados por estar colgados a la lista oficialista.

¹⁵ En San Fernando y San Isidro el FPV también fue derrotado: en el primer caso, por una lista peronista apoyada por Massa por afuera del FPV, en el caso de San Isidro por el intendente Gustavo Posse, que también se había escindido del FPV. En General San Martín y Morón el FPV también fue derrotado en las elecciones municipales, pero en ese caso las listas ganadoras (Frente Social de la Provincia de Buenos Aires, en San Martín y Nuevo Encuentro en Morón) eran colectoras del FPV a nivel nacional y provincial.

A continuación una tabla resume en mayor detalle lo ocurrido en aquellos cuatro municipios donde se agrega una tercer lista colectora colectoras.

Cuadro N°8: Porcentaje de votos de cada lista colectora

Municipio	FPV	NE	PPS	Frente Social de la Provincia De Bs As	Partido Auténtico de los Cristianos
General San Martín	31%	1%		37%	
Hurlingham	47%	7%	9%		
Marcos Paz	47%	4%		32%	
Quilmes	37%	2%			27%

Fuente: Elaboración propia a partir de datos obtenidos del Consejo Nacional Electoral.

Nota: FPV (Frente Para la Victoria); NE (Nuevo Encuentro); PPS (Partido Progreso Social).

Además del FPV y NE, en esos cuatro municipios hubo una tercera colectora, presentadas por el PPS, el Frente Social de la Provincia de Buenos Aires (que incluía al Movimiento HACER por Buenos Aires y el Partido Verde Bonaerense) o el Partido Auténtico de los Cristianos, creado por Aníbal Fernández. Las tres etiquetas partidarias representaban facciones disidentes, por lo tanto, en estos cuatro casos las listas colectoras expresaban competencia intra partidaria: era la primaria después de la primaria.

La segunda característica relevante para remarcar es una diferencia fundamental entre las elecciones de 2007 y 2011. En las primeras quienes eran contendientes en el conurbano adherían a un mismo espacio político nacional y provincial, mientras que en 2011 los contendientes no solo abarcaban el conurbano sino también el plano provincial. El único espacio político al que adherían era el nacional¹⁶.

En esta sección se ha analizado el uso y objetivo de cada estrategia electoral empleada por el kirchnerismo para las elecciones 2005, 2007, 2009 y 2011. En todos los casos las listas colectoras estuvieron presentes, pero las elecciones de 2007 llaman la atención por la gran cantidad de municipios donde se las utilizó y por el total de listas colectoras presentadas. Ese año las listas colectoras fueron la herramienta empleada para

¹⁶ En General San Martín, Hurlingham, Marcos Paz y Quilmes la tercer lista colectora adhería al espacio nacional y provincial.

contener la competencia intra partidaria compitiendo “por adentro”. En las elecciones posteriores las listas colectoras volvieron a cumplir esa función pero en menos casos.

OTROS PARTIDOS

Hasta aquí se analizaron las estrategias electorales del FPV. Pero ¿eran estas estrategias una particularidad del kirchnerismo? ¿Que pasaba con los otros partidos? En esta sección se analiza el uso de estrategias electorales para todos los demás partidos en las mismas elecciones. El objetivo es ver si el empleo de ciertas estrategias con ciertos fines responden a una particularidad del FPV o a un patrón generalizado.

Elecciones 2005

En estas elecciones no se registra el uso de colectoras por otras fuerzas políticas, mientras que las listas espejo fueron utilizadas de manera un tanto casual. En San Isidro Acción Ciudadana fue como lista espejo de Acción Vecinal San Isidro es Distinto, del intendente radical disidente Gustavo Posse, y en Vicente López la lista del partido Movimiento de Integración y Desarrollo y la de la Unión Cívica Radical eran listas espejo de la Agrupación Acción Vecinal Comunal, también bajo el control del intendente radical García. En ambos casos las listas espejo salieron primeras, aunque en el caso de Vicente López fue fundamental la sumatoria de las listas espejo para darle el triunfo a la lista de García. En Esteban Echeverría el Partido Afirmación para una República Igualitaria era lista espejo de la Agrupación Unidad Comunal de Esteban Echeverría; y en Pilar el partido Movimiento Vecinalista Provincial era lista de espejo de la agrupación Tiempos de Vecinos. En ambos municipios, las listas espejo tuvieron un escaso apoyo electoral.

Elecciones 2007

Concertación UNA fue la única alianza, además del FPV, en apelar a las listas colectoras. Los socios de esa alianza llevaron candidatos únicos en las siguientes categorías: Roberto Lavagna (Ex ministro de economía de Néstor Kirchner) como presidente, Morales (presidente del radicalismo) como vicepresidente; y Ángel Villegas en la cabecera de la lista a diputados provinciales en aquellos municipios correspondientes a la sección uno, y en aquellos que corresponden a la sección tres, Alberto de Fazio era quien

encabezaba la lista a senadores provinciales. Además, para las categorías a diputado nacional y gobernador se presentaron dos listas colectoras, una por cada uno de los partidos que componía la alianza: Unión Cívica Radical (UCR) y Sociedad Justa (SJ). En este caso el uso de las listas colectoras fue principalmente un mecanismo para resolver el reparto de las candidaturas entre los socios de una coalición electoral.

Respecto de la categoría de intendente, en cuatro municipios Concertación UNA presento una única lista. Se puede inferir que en estos casos hubo acuerdo entre los socios, ya que estos cuatro candidatos a intendente fueron con el sello de la alianza. En veintidós municipios hubo dos listas colectoras alineadas con las colectoras a nivel de diputados nacionales y gobernador: es decir, una lista colectora era de la UCR y la otra de SJ. En los dos municipios restantes la UCR siempre se presentó como una lista colectora no así SJ.

En Ituzaingó, Merlo y Pilar Mo.Po.Bo. y el Partido Auténtico fueron listas colectoras de Concertación UNA para la categoría a Intendente, concejales y consejeros adheridas a la boleta que contenía los candidatos de SJ para diputado nacional y gobernador. En Ezeiza y José C. Paz sólo el Partido Auténtico, de estos dos partidos, fue como lista colectora.

Existen tres casos que merecen ser detallados por su complejidad al haber combinado listas colectoras con listas espejo. En Esteban Echeverría donde las dos listas colectoras eran listas espejo de una boleta que no era parte de la alianza: UCR y SJ eran lista espejo del partido Todos por Echeverría, que no era colectora de UNA. En José C Paz, la colectora de la UCR era lista espejo de Unión Vecinal de José C. Paz, que tampoco era colectora de UNA. En Ezeiza dos de las tres listas colectoras eran listas espejos entre ellas: las tres listas colectoras eran de la UCR, Mo.Po.Bo y el Partido Auténtico, pero a su vez la UCR y Mo.Po.Bo. presentaron los mismos candidatos a nivel municipal.

Salvo el FPV y Concertación UNA los demás partidos no apelaron a las listas colectoras. Pero sí varios partidos decidieron usar las listas espejos como estrategia electoral. El cuadro que sigue cuenta los votos obtenidos de las listas espejo de cada partido para cada municipio.

Cuadro N°9: Porcentaje de votos de cada lista espejo

Municipios	Unión Pro	UCD	Vamos	CC	RPC	PUF	Frente Coalición Cívica	UCEE	CIC	Nuevo Sur
Almirante Brown	7%	2%								
Esteban Echeverría							10%	2 %		
Esteban Echeverría	5%					0,7%				
Ezeiza									0,5%	0,6%
General Rodríguez		2%	1%							
San Fernando					1%	1%				
San Isidro	13%			0,4%						

Fuente: Elaboración propia a partir de datos obtenidos del Consejo Nacional Electoral.

Nota: UCD (Unión Centro Democrático); CC (Convocación Ciudadana); RPC (Recrear para el Crecimiento); PUF (Partido Unidad Federalista); UCEE (Unidad comunal de Esteban Echeverría); CIC (Convocatoria de Integración Ciudadana).

Como se puede observar en el cuadro no existe algún patrón que se reitere en los municipios. En otras palabras, no hay una combinación de partidos para el armado de listas espejo que se aplique sistemáticamente. En ninguno de los siete municipio los partidos que integraban las listas espejos se repitió. Este hecho nos brinda evidencia empírica para afirmar que las listas espejo empleadas por los otros partidos no esconden una alianza robusta sino más bien oportunista y aleatoria.

Elecciones 2009

Las elecciones de 2009 presentaron un panorama diferente, porque no existió un actor que sistemáticamente haya empleado estrategias en todos los municipios. Lo que hubo fue diferentes partidos que emplearon listas espejo y UNION PRO que presenta listas colectoras en algunos municipios. Mientras que en las elecciones de 2007 en todos los municipios, al menos un partido diferente al FPV utilizó alguna estrategia, sea listas colectoras o listas espejo, en las elecciones de 2009 solo en diecisiete municipios se dio dicha situación. A continuación presentamos dos tablas que describen el uso de cada estrategia por partido y municipio.

Cuadro N°10: Porcentaje de votos de cada lista espejo

Municipios	UCR	ARI	Consenso Federal	UV José C paz	CC	SMcHyT	Agrup. vecinal	Partido Federal	Agrup. Ciudadana	IyMS	AVSID	Movimiento H.A.C.E.R por Buenos Aires	FCV de Vicente López	GEN	UC de Esteban Echeverría	ACyS	Acción Comunal
Berazategui	4%	5%															
Esteban Echeverría	4%													2%			
Esteban Echeverría		4%													2%		
Florencio Varela			0,3%											3%			
Florencio Varela	4%	4%															
General San Martín						21%	11%										
José C. Paz	5%			1%													
San Isidro	6%				5%												
San Isidro								27%	1%								
San Isidro										12%	24%						
San Miguel	7%		0,01%														
Tigre																9%	16%
Vicente López												9%	8%				

Fuente: Elaboración propia a partir de datos obtenidos del Consejo Nacional Electoral.

Nota: UCR (Unión Cívica Radical); ARI (Afirmación para una República Igualitaria); UV José C Paz (Unión Vecinal José C Paz); CC (Coalición Cívica); SMcHyT (San Martín con Honestidad y Trabajo); Agrup. Vecinal (Agrupación Vecinal); Agrup. Ciudadana (Agrupación Ciudadana); IyMS (Integración y Movilidad Social); AVSID (Acción Vecinal San Isidro es Distinto); FCV de Vicente López (Frente Comunal Vecinal de Vicente López); GEN (Generación para un Encuentro); UC de Esteban Echeverría (Unidad Comunal de Esteban Echeverría); ACyS (Acuerdo Cívico y Social).

Diecisiete partidos integraron las diferentes combinaciones de listas espejo. La UCR, utilizando en seis de los ocho municipios las listas espejo, se convirtió en el partido que más las explotó. En segundo lugar, con tres municipios viene Afirmación para una República Igualitaria, y en tercer lugar con dos municipios, Consenso Federal. Los demás partidos solo apelaron a la misma una única vez.

En ciertos municipios hubo más de una lista espejo. Estos son los casos de San Isidro, Esteban Echeverría y Florencio Varela. En el primer municipio hubo tres listas espejo y en los otros dos sólo dos. Otra cuestión a resaltar es que en siete de las trece listas espejo, obtuvieron algún resultado electoral.

Excluyendo al FPV, Unión PRO fue el único partido en utilizar las listas colectoras. El siguiente cuadro brinda información sobre las listas colectoras de este partido.

Cuadro N°11: listas colectoras de Unión Pro

Municipio	Numero de listas colectoras	que partidos iban como lista colectoras	% de votos de cada colectoras
Berazategui	2	Unión Celeste y Blanco; Propuesta Republicana	11,83%; 11,8%
Escobar	2	Unión Celeste y Blanco; Propuesta Republicana	15,74%; 10,25%
Ezeiza	3	Unión Celeste y Blanco; Propuesta Republicana; Partido Federal	7,96%; 8,46%; 6,22%
Florencio Varela	2	Unión Celeste y Blanco; Propuesta Republicana	15,46%; 17,13%
Ituzaingó	2	Unión Celeste y Blanco, Propuesta Republican	10,29%, 16,47%
La Matanza	3	Unión Celeste y Blanco; Propuesta Republicana; Partido Federal	9,11%; 9,96%; 11,81%
Lomas de Zamora	3	Unión Celeste y Blanco; Propuesta Republicana; Partido Federal	6,37%; 10,09%; 16,36%
San Fernando	2	Unión Celeste y Blanco; Propuesta Republicana	10,22%; 30,69%
San Miguel	2	Unión Celeste y Blanco; Propuesta Republicana	7,76%; 11,79%
Tres de Febrero	2	Unión Celeste y Blanco; Partido Federal	14,94%; 15,36%

Fuente: Elaboración propia a partir de datos obtenidos del Consejo Nacional Electoral.

En relación a listas colectoras podemos observar como en los diez municipios donde Unión Pro presentó listas colectoras, estuvo compuesta por Unión Celeste y Blanco y Propuesta Republicana. En tres casos, Lomas de Zamora, Ezeiza y la Matanza, se agregó una tercera lista colectora con el Partido Federal. Salvo el caso de Ezeiza, donde ninguna lista materializó sus votos en cargos, en todos los otros casos, al menos alguna lista, obtuvo algún puesto.

Elecciones 2011

En las elecciones de 2011 la utilización de las listas espejo no era un opción, por estar prohibidas, y en cuanto al uso de listas colectoras por otras fuerzas no se registró ningún caso. Desde la mirada de los otros partidos la estrategia que estuvo presente en estas elecciones fue la lista disidente. El ex presidente, Eduardo Duhalde, se postuló como presidente con la alianza Frente Popular alcanzando casi el 6% de los votos y el ex gobernador de San Luis, Alberto Saá, lo hizo con la alianza Compromiso Federal alcanzado casi el 8% de los votos. Finalmente la alianza FPV ganó con aproximadamente el 54% de los votos. Así como en el 2005 el FPV fue “por afuera” del PJ, en el 2011 el Frente Popular y Compromiso Federal fueron “por afuera” del FPV. Que desprendimiento peronistas se enfrenten electoralmente pareciera ser una historia que se repite.

CONCLUSIÓN

Listas colectoras: su utilización política

En este trabajo se han analizado algunos elementos de las estrategias electorales del kirchnerismo a partir de 2005, poniendo el foco en tres estrategias: listas disidentes, listas colectoras, y listas espejo. En cada elección se destacó algún tipo de estrategia en particular, a pesar de que frecuentemente se dió una combinación de ellas. El objetivo estuvo puesto en analizar el fin de cada estrategia electoral: que proposito cumplió cada estrategia para cada eleccion.

Una parte central del análisis fue analizar las variaciones en las estrategias del FPV tanto en el plano nacional como en el local a lo largo del tiempo. Las estrategias utilizadas en el plano nacional y provincial son “macro estrategias” y las utilizadas en el plano local son las “micro estrategias”. Se buscó observar si la micro estrategia acompañó la macro estrategia, o por el contrario si la micro estrategia tuvo un fin distinto. Por eso la comparación no es entre las estrategias sino entre sus objetivos. El siguiente cuadro resume la evolución de las estrategias del FPV en ambos planos para las elecciones de 2005, 2007, 2009 y 2011.

Cuadro N°12: evolución de las estrategias del FPV

elecciones	2005	2007	2009	2011
Macro Estrategias predominantes	Listas disidentes	“Concertación Plural”	Candidatos testimoniales	Listas de adhesión
Objetivo políticos de la macro estrategia	Competir con el PJ “por afuera”	Ampliar la base electoral	Disciplina en la líneas del partido	Ampliar la base electoral
Micro Estrategias predominantes	Listas disidentes	Listas colectoras	Listas espejos + listas colectoras + candidatos testimoniales	Listas de adhesión
Objetivo políticos de la micro estrategia	Competir con el PJ “por afuera”	Competir con el PJ “por adentro” + Ampliar la base electoral	Hacerse de recursos sin fragmentar el voto + Disciplina en las líneas del partido	Ampliar la base electoral

Fuente: Elaboración propia a partir de datos obtenidos del Consejo Nacional Electoral; Zelaznik (2011)

En el 2005 se usó la misma estrategia en ambos planos, e incluso el objetivo de la micro estrategia acompañó la macro estrategia. El FPV buscó competir “por afuera” en todas las categorías por medio de las listas disidentes. En las elecciones de 2007 no solo se usaron diferentes estrategias sino que en muchos casos el objetivo de la micro estrategia fue diferente al de la macro estrategia. A nivel nacional y provincial el FPV buscó ampliar su base electoral incluyendo a algunos radicales a la fórmula. Esta alianza tuvo el nombre de “Concertación Plural”. El ejemplo más claro es el de Julio Cobos, un radical, haya ido como candidato a vicepresidente acompañando a Cristina Kirchner en su postulación a presidente. A nivel local la estrategia fue el uso de las listas colectoras y respondió a dos fines. Por un lado, acompañar el objetivo de la macro estrategia incorporando partidos representantes de otros sectores; y por otro lado, servir como una interna partidaria. Es decir, en vez de competir “por afuera” como en el 2005 competir “por adentro”.

La literatura suele solo reconocer el primer objetivo mencionado: la recolección de votos. En otras palabras, el FPV aceptó ser acompañado por listas colectoras de otros partidos que representaran distintos sectores para generar coaliciones electorales amplias. Esto es cierto, por ejemplo, para los casos de Vicente López y San Isidro donde radicales K conformaron las listas colectoras. En estos casos el fin de la micro estrategia sí acompañó la macro estrategia electoral. Pero en otros municipios, donde el PJ y el PDV eran dos listas colectoras del FPV, el objetivo fue otro. Estos dos partidos, que no representaban sectores diferentes del electorado, e incluso otros con sellos diferentes, también apuntaron al mismo espectro peronista. Muchos de los candidatos a intendentes se inscribieron con sellos de fantasía para anotarse como lista colectora del FPV (La Nación. 28/10/2007). En estos casos las colectoras fueron usadas como una estrategia mas política que electoral. Las listas colectoras fueron el campo de batalla donde se libraron las pulseadas entre facciones peronistas. Éstas fueron empleadas como un mecanismo para dirimir la interna partidaria. Mustapic (2013) afirma que la configuración institucional que prevalece en el país genera condiciones para la fragmentación; pero que para que se haga efectiva, tienen que darse al menos alguno de estos dos factores: el electorado cambia sus preferencias o cambia la dinámica de los partidos. Este último es el factor que siembra el campo para la fragmentación. Las variaciones en la oferta partidaria pueden estar estimuladas por la competencia intra e interpartidaria. La autora afirma que “la competencia por el poder en el interior de una

organización puede, por ejemplo, abrir las puertas a la escisión” (Mustapic, 2013). Se puede pensar a las listas disidentes y listas colectoras, como estrategias que profundizan la fragmentación partidaria, y que son activadas mediante la lucha facciosa al interior del partido. En otras palabras, la lucha por el poder y la supervivencia de las facciones al interior del partido, suscita el uso de las listas disidentes y de las colectoras. Ambas estrategias se inscriben en la misma lógica: desafiar a los políticos tradicionales del PJ. En el caso de 2007, el trofeo no eran los votos en sí sino ver que sello partidario ganaba. Kirchner no buscaba derrocar a los intendente duhaldistas del PJ conocidos como los “Barones del Conurbano”. Lo que buscaba el Kirchnerismo era realinearlos para que cambien de facción: de “Barones del Conurbano” a “Barones k”. Entonces, podemos distinguir como el FPV, en este nivel, buscó dos objetivos diferentes en forma simultánea por medio de la misma estrategia

En 2009 el FPV buscó mantener la disciplina partidaria a través de los candidatos testimoniales para todos los cargos. Esta estrategia forzaba a que los políticos hicieran explícita su intención de acompañar el proyecto y así aumentar el costo político de “ir por afuera”. Sin embargo, en el plano subnacional, los candidatos testimoniales no fueron la única estrategia que se utilizó. La combinación de listas espejo y colectoras permitió que los intendentes se hicieran de recursos sin que sus votos se fragmentaran. En el 2011 la macro estrategia y la micro estrategia fue la misma con igual fin: ampliar la base electoral mediante las listas de adhesión con las que se buscó cooptar votos reformistas. Es importante resaltar que en estas dos elecciones hubo casos donde el FPV utilizó listas colectoras permitiendo que diferentes facciones compitieran “por adentro” como en el 2007.

Este trabajo analizó el uso de determinadas estrategias electorales (listas colectoras y espejo) empleadas por todos los partidos. A continuación, el siguiente cuadro resume los principales estadístico descriptivos de las estrategias utilizadas por los tres partidos que apelaron al uso de listas colectoras en al menos una elección: el FPV, Concertación UNA, y UNIÓN Pro. Los demás partidos fueron agrupados como “otros”.

Cuadro N°13: Estadísticos descriptivos de cada lista colectora

partido	estrategia	estadísticos	2003	2007	2009	2011
FPV	listas colectoras	municipios con colectoras	1	27	5	4
		total de listas colectoras	2	48	14	12
	listas espejos	municipios con lista espejo	2	1	17	
		total de listas espejos	4	2	35	
Concertación UNA	listas colectoras	municipios con colectoras		23		
		total de listas colectoras		54		
	listas espejos	municipios con lista espejo		2		
		total de listas espejos		5		
Unión PRO	listas colectoras	municipios con colectoras			10	
		total de listas colectoras			23	
	listas espejos	municipios con lista espejo		3	1	
		total de listas espejos		6	2	
OTROS	listas colectoras	municipios con colectoras				
		total de listas colectoras				
	Listas espejos	municipios con lista espejo	4	4	8	
		total de listas espejos	9	8	26	

Fuente: Elaboración propia a partir de datos obtenidos del Consejo Electoral Nacional

Las listas colectoras, en mayor o menor medida, fueron utilizadas por el FPV en todas las elecciones analizadas. En las elecciones de 2005 su uso fue irrelevante mientras que en las elecciones de 2007 se hicieron muy presentes. En esa elección se observa la reiteración del uso de gran número de listas colectoras en diferentes municipios. El fin de la mayoría de esas colectoras era político: contener la competencia entre facciones mediante una regla informal. Entonces, el año en el se celebró esa elección, 2007, marcó una fuerte competencia intra partidaria en el conurbano, generando una reconfiguración de sellos partidarios. No obstante, la estabilidad política siguió siendo una de sus características importantes. De tal forma, el conurbano siguió siendo monopolio del Peronismo. Solo cambió la facción partidaria: del Duhaldismo al Kirchnerismo.

Hemos hecho mención que las listas colectoras, a diferencia del las listas espejo, requieren que el partido que se presenta por arriba de las listas colectoras debe ser lo suficientemente popular como para tener poder de arrastre. Mientras que el FPV mantuvo este poder electoral en todas las elecciones, los otros partidos no. Concertación

UNA pudo hacerlo solo en 2007 y UNIÓN Pro en el 2009. Este último partido mejoró su fuerza electoral ya que en la elección anterior solo había presentado listas espejo. En 2011 ningún otro partido empleo listas colectoras. Estos datos nos invitan a sostener que no hay una oposición fuerte y sostenida a los largo del tiempo capaz de apelar constantemente a las listas colectoras.

Si bien nuestro trabajo cubrió varias estrategias electorales en diferentes instancias, nuestra lupa estuvo puesta en las listas colectoras de las elecciones de 2007. En síntesis existe, tanto evidencia empírica como teórica, para afirmar que el uso de las listas colectoras en las elecciones de 2007 por parte del FPV, planteó una innovación que se repitió en menor medida en los otros sufragios. La novedad no solo radicó en su uso sistematizado sino en su fin político. El uso de las listas colectoras no solo fue establecer una coalición electoral amplia, sino reemplazar una interna partidaria. Con dicho fin, las listas colectoras se inscribieron en la misma lógica de las listas disidentes utilizadas en 2005. Ambas planteaban el mismo desafío: la competencia entre facciones. La diferencia residió en dónde se desataría la lucha, “por afuera” o “por adentro”.

La utilización de las listas colectoras a nivel municipal por parte de los líderes políticos habían sido desatendidas por la literatura politológica hasta el momento. Esperamos que este trabajo haya contribuido por un lado a tener un mayor entendimiento de la dinámica de las estrategias electorales en el mundo de los municipios, y por otro a detectar los fines de cada una de las estrategias electorales.

ANEXOS

ANEXO 1

municipios	Elecciones 2003		Elecciones 2007		Elecciones 2011	
	Nombre del Intendente	Nombre del Partido	Nombre del Intendente	Nombre del Partido	Nombre del intendente	Nombre del Partido
Almirante Brown	Rodriguez Manuel Alfredo	PJ	Guistozzi Rubén	PDV	Guistozzi Rubén	FPV
Avellaneda	Alvarez de Olivera Baldomero	PJ	Alvarez de Olivera Baldomero	PJ	Ferraresi Jorge Horacio	FPV
Berazategui	Mussi Juan José	PJ	Mussi Juan José	PJ	Mussi Juan Patricio	FPV
Escobar	González Silvio Víctor	Acción Federalista por Buenos Aires	Guzman Sandro Adrián	Partido Unidad Federalista	Guzman Sandro Adrián	FPV
Esteban Echeverría	Groppi Alberto	Unión Vecinalista de Esteban Echeverría	Gray Fernando	PJ	Gray Fernando	FPV
Ezeiza	Granados Alejandro Santiago	PJ	Granados Alejandro Santiago	PJ	Granados Alejandro Santiago	FPV
Florencio Varela	Pereyra Julio Cesar	PJ	Pereyra Julio Cesar	FPV	Pereyra Julio Cesar	FPV
General Rodríguez	Coronel Jorge Marcelo	PJ	Coronel Jorge Marcelo	FPV	Anghileri Juan Pablo	FPV
General San Martín	Ivoskus Ricardo	San Martín con Honestidad	Ivoskus Ricardo	Frente Cívico para la Concertación Vecinal	Katapodis Gabriel	Frente Social de la Provincia de Buenos Aires
Hurlingham	Acuña Luis Emilio	PJ	Acuña Luis Emilio	PJ	Acuña Luis Emilio	FPV
Ituzaingó	Descalzo Alberto	PJ	Descalzo Alberto	FPV	Descalzo Alberto	FPV
José C Paz	Ishii Mario Alberto	PJ	Ishii Mario Alberto	FPV	Urquiaga Carlos Norberto	FPV
La Matanza	Balestrini Alberto	PJ	Espinoza Fernando	FPV	Espinoza Fernando	FPV
Lanús	Quindimil Manuel	PJ	Díaz Pérez Darío Hugo	PDV	Díaz Pérez Darío Hugo	FPV
Lomas de Zamora	Rossi Jorge Omar	PJ	Rossi Jorge Omar	PJ	Isaurralde Martín	FPV
Malvinas Argentinas	Cariglino Jesús Catalado	PJ	Cariglino Jesús Catalado	PJ	Cariglinio Jesús Catalado	Frente Popular
Marcos Paz	Curuchet Ricardo	Concertación por Marcos Paz	Curuchet Ricardo	Frente Cívico para la	Curuchet Ricardo Pedro	FPV

				Concertación Vecinal de Marcos Paz		
Merlo	Othache Raúl	PJ	Othache Raúl	FPV	Othache Raúl	FPV
Moreno	Arregui Andrés Roberto	PJ	Arregui Andrés Roberto	FPV	West Mariano Federico	FPV
Morón	Sabatella Martín	Nuevo Morón	Sabatella Martín	Nuevo Morón	Ghi Lucas Hernán	Nuevo Encuentro
Pilar	Zucaro Humberto Edgardo	PJ	Zucaro Humberto Edgardo	FPV	Zuccaro Humberto Edgardo	FPV
Quilmes	Villorda Sergio	PJ	Gutierrez Francisico	Polo Social	Gutiérrez Francisco	FPV
San Fernando	Amieiro Gerardo Osvaldo	PJ	Amieiro Gerardo Osvaldo	PJ	Andreotti Luis Carlos	Partido Fuerza Organizada Renovada Democrática
San Isidro	Posse Gustavo	Acción Vecinal San Isidro es distinto	Posse Gustavo	Frente Cívico Concertación Acción Vecinal San Isidro es Distinto	Posse Gustavo	Unión Para el Desarrollo Social
San Miguel	Zilochi Oscar	Frente Popular Bonaerense	De La Torre Joaquín	PDV	De la Torre Joaquín	FPV
Tigre	Ubieto Ricardo José	Agrupación Acción Comunal del Partido de Tigre	Massa Sergio Tomas	FPV	Massa Sergio Tomas	FPV
Tres de Febrero	Curto Hugo Omar	PJ	Curto Hugo Omar	FPV	Curto Hugo Omar	FPV
Vicente López	García Enrique "japonés"	Frente Comunal Vicente López	García Enrique "japonés"	Frente Comunal Vecinal Vicente López	Jorge Macri	Frente Popular

Fuente: Elaboración propia a partir de datos obtenidos del Consejo Nacional Electoral.

ANEXO 2

Año de la elección	Municipio	total de listas colectoras del FPV	partidos que van como listas colectoras del FPV	¿El ex intendente se postula?	¿Fue reelecto?	Partido ganador
2007	Almirante Brown	2	Partido de la Victoria; Partido Justicialista	NO	---	PDV
2007	Avellaneda	2	Partido de la Victoria; Partido Justicialista	SI (Baldomero Álvarez de Olivera)	SI	PJ
2007	Berazategui	2	Partido de la Victoria; Partido Justicialista	SI (Mussi Juan Jose)	SI	PJ
2007	Escobar	3	Movimiento H.A.C.E.R por Buenos Aires; Partido Progreso Social; Frente Cívico Concertación A.V.E.	NO (González Silvio Víctor)	---	Partido Unidad Federalista
2007	Esteban Echeverría	3	Partido de la Victoria; Partido Justicialista; Frente Cívico para la Concertación Vecinalista de Esteban Echeverría	SI (Groppi Alberto)	NO	PJ
2007	Ezeiza	2	Partido Justicialista; Movimiento H.A.C.E.R. por Buenos Aires	SI (Grandados Alejandro Santiago)	SI	PJ
2007	General San Martín	3	Partido de la Victoria; Partido Justicialista; Frente Cívico para la Concertación Vecinal	SI (Ivoskus Ricardo)	SI	Frente Cívico para la Concertación Vecinal
2007	Hurlingham	3	Partido Justicialista; Movimiento H.A.C.E.R. por Buenos Aires; integración y Movilidad Social	SI (Acuña Luis Emilio)	SI	PJ
2007	Lanús	2	Partido de la Victoria; Partido Justicialista	SI (Quindimil Manuel)	NO	PDV
2007	Lomas de Zamora	5	Partido Justicialista; Partido Progreso Social; Partido de la Victoria; Movimiento H.A.C.E.R por Buenos Aires; Frente Cívico Concentración Vecinal Lómense	SI (Rossi Jorge Omar)	SI	PJ
2007	Malvinas Argentinas	2	Partido de la Victoria; Partido Justicialista	SI (Cariglino Jesús Catalado)	SI	PJ
2007	Marcos Paz	3	Partido de la Victoria; Partido Justicialista; Frente Cívico para la Concertación Vecinal de Marcos Paz	SI (Curuchet Ricardo)	SI	Frente Cívico para la Concertación Vecinal de Marcos Paz
2007	Morón	2	Partido de la Victoria;	SI (Sabatella)	SI	Nuevo

			Movimiento H.A.C.E.R por Buenos Aires	Martín)		Morón
2007	Quilmes	2	Partido Justicialista; Polo Social	SI (Sergio Omar Villordo)	NO	Polo Social
2007	San Fernando	4	Partido Justicialista; Partido Progreso Social; Partido Frente Grande; Movimiento H.A.C.E.R por Buenos Aires	SI (Amieiro Gerardo Osvaldo)	SI	PJ
2007	San Isidro	2	Partido Justicialista; Frente Cívico Concertación Acción Vecinal San Isidro es Distinto	Si (Posse Gustavo)	SI	Frente Cívico Concertación Acción Vecinal San Isidro es Distinto
2007	San Miguel	3	Partido de la Victoria; Partido Justicialista; Partido Frente Grande	SI (Zilocchi Oscar Daniel)	NO	PDV
2007	Vicente López	3	Partido de la Victoria; Movimiento H.A.C.E.R por Buenos Aires; Frente Comunal Vecinal Vicente López	Si (García Enrique "japonés")	SI	Frente Comunal Vecinal Vicente López

Fuente: Elaboración propia a partir de datos obtenidos del Consejo Nacional Electoral.

BIBLIOGRAFÍA

Artículos

- De Luca, Miguel y Malamud, Andrés (2010): “Argentina: turbulencia económica, polarización social y realineamiento político” en *Revista de Ciencia Política* Santiago de Chile, 30(2):173-189.
- Carrizo, Carla (2011) “La política al interior de los partidos: peronismo, radicalismo y kirchnerismo”, en Andrés Malamud y Miguel de Luca (eds.), *La política en tiempos de los Kirchner*, Eudeba, Buenos Aires.
- Galván, Facundo Gabriel (2008) “Organización partidaria y faccionalismo a nivel municipal. Comparando los casos de Alta Gracia, Bragado, Lanús, Quilmes y San Miguel (2003-2007)”, en *Miríada Investigación en Ciencias Sociales*, Ediciones Universidad del Salvador, Año 1 N1, enero – junio.
- Galván, Facundo Gabriel (2011) “¿El sello importa? El rol partidario de los ejecutivos nacionales y provinciales a la luz de las listas peronistas disidentes (1989-2009)”, en *POSTData* Vol. 16 N° 1 (Abril).
- Lanzini, Erica y Erbiti, Cecilia (2012) “La provincia de buenos aires durante los años ‘kirchneristas’”, en *XI Seminario de RedMuni: “Repensando la Agenda Local”* Universidad Nacional Arturo Jauretche.
- Leiras, Marcelo, (2007) “Todos los caballo del rey la integración de los partidos políticos y el gobierno democrático de la Argentina, 1995-2003”., Prometeo libros, Buenos Aires.
- Lenarduzzi, Julieta (S/F) “La renovación política en el nivel local. Estudio de los casos de Quilmes, Lanús y Almirante Brown (2007-2009)”; UBA-CONICET
- Levitsky, Steven y María Victoria Murillo (2008): “Argentina: from Kirchner to Kirchner”, *Journal of Democracy*, 19(2): 16-30.
- Lodola, Germán (2011), “Gobierno nacional, gobernadores e intendentes en el periodo kirchnerista”, en Andrés Malamud y Miguel de Luca (eds.), *La política en tiempos de los Kirchner*, Eudeba, Buenos Aires.
- Masi, Luis (2010), “Intendentes rebeldes: voto estratégico y coordinación electoral. El caso de La Plata y Tigre en las elecciones legislativas del 28 de Junio de 2009”, Tesis de grado UTDT.

- Mustapic, Ana María (2013)) “¿Cuánto importan las instituciones? Gobierno, Estado y Actores en la Política Argentina” en Carlos Acuña (eds.), *Los partidos políticos en la Argentina. Condiciones y oportunidades de su fragmentación*. Siglo Veintiuno Editores, Buenos Aires.
- Mustapic, Ana María; Schelis Gerardo; Page María (2011) “De colectoras, Espejos y otras sutilezas. Claves para avanzar hacia una oferta electoral mas transparente”. en CIPPEC 2000 2011 años, Documento de Políticas publicas, Recomendación N90.
- Quayat, María Victoria (2011), “Elecciones concurrentes: una mirada desde el ámbito municipal. Los casos de Morón, General San Martin, Tres de Febrero, Trenque Launquen, Bragado y 9 de Julio. (2001-2009)”, Tesis de grado UTDT.
- Scherlis, Gerardo (2011), “El kirchnerismo y las reglas de la competencia electoral: decisiones cruciales en la construcción de un proyecto político”, en Andrés Malamud y Miguel de Luca (eds.), *La política en tiempos de los Kirchner*, Eudeba, Buenos Aires.
- Zelzanik, Javier (2011) “Las coaliciones kirchneristas”, en Andrés Malamud y Miguel de Luca (eds.), *La política en tiempos de los Kirchner*, Eudeba, Buenos Aires.

Diarios y publicaciones digitales

- Casas, Daniel (2006) “Barones del Conurbano: la carta del poder territorial”, en *La Nación*. <http://www.lanacion.com.ar/864074-barones-del-conurbano-la-carta-del-poder-territorial>
- Botana, Natalio (2011) “El oficialismo domina el juego”, en *La Nación*. <http://www.lanacion.com.ar/1367238-el-oficialismo-domina-el-juego>
- Morosi Pablo (2009) “Sorpresiva renuncia del intendente de Lomas de Zamora”, en *La Nación*. <http://www.lanacion.com.ar/1191901-sorpresiva-renuncia-del-intendente-de-lomas-de-zamora>
- San Martin, Raquel (2013) “Buenos Aires: el campo de batalla electoral”, en *La Nación*. <http://www.lanacion.com.ar/1609108-buenos-aires-el-campo-de-batalla-electoral>
- Serra, Laura (2008) “El negocio de tener un partido político”, en *La Nación*. <http://www.lanacion.com.ar/990317-el-negocio-de-tener-un-partido-politico>

- Verón, Mariana (2011) “Impulso de la Presidenta a las listas colectoras”, en *La Nación*. <http://www.lanacion.com.ar/1348812-impulso-de-la-presidenta-a-las-listas-colectoras>
- Verón, Mariana (2011), “La Presidenta pone límites a la colectora de Sabbatella”, en *La Nación*. <http://www.lanacion.com.ar/1364401-la-presidenta-pone-limites-a-la-colectora-de-sabbatella>
- “Aníbal: ‘Tenemos que ampliar la base de sustentación del PJ’” (10/02/2011), en *La Nación*. <http://www.lanacion.com.ar/1348833-anibal-tenemos-que-ampliar-la-base-de-sustentacion-del-pj>
- “Histórico: después de 16 años Amieiro perdió San Fernando frente al candidato de Massa” (22/06/2014), en *La Política Online*. <http://www.lapoliticaonline.com/nota/56331/>
- “La Justicia confirmó a Néstor Kirchner como presidente del Partido Justicialista” (23/04/2008), en *infobae*. <http://www.infobae.com/2008/04/23/376344-la-justicia-confirmando-nessor-kirchner-como-presidente-del-partido-justicialista>
- “La vergüenza de General Rodríguez” (01/04/2010), en *La Nación*. <http://www.lanacion.com.ar/1249492-la-verguenza-de-general-rodriguez>

Datos Electorales

- Cámara Nacional Electoral <http://www.elecciones.gob.ar/>
- Junta Electoral de la Provincia de Buenos Aires
<http://www.juntaelectoral.gba.gov.ar/>