



UNIVERSIDAD TORCUATO DI TELLA  
Maestría en Estudios Internacionales

**Un dragón sin límites: La expansión de China y la evolución de la  
relación comercial y financiera con Argentina durante el período  
1991-2014**

Alumna: Carolina Rondinella

Tutor: José Alberto Bekinschtein

Junio, 2016

*“Nos conocemos, nos hacemos amigos, y luego vemos si hacemos o no negocios”*

## INDICE

---

<b>I. Introducción</b> .....	4
I. 1. Objetivos.....	4
I.2. Hipótesis.....	5
I.3. Metodología.....	6
<b>II. Capítulo I: China en el mundo</b> .....	8
II. 1. El modelo del este de Asia .....	8
II.2. Evolución del Producto Bruto Interno de China.....	11
II.3. Exportaciones, importaciones y saldo comercial.....	13
II.4. Inversión Extranjera Directa de China en el mundo.....	14
<b>III. Capítulo II: La expansión de China en América del Sur</b> .....	16
III.1. Principales aspectos de la relación comercial .....	16
III. 2. Exportaciones e importaciones desde China a América del Sur.....	17
<b>IV. Capítulo III: La relación comercial y financiera entre China y la Argentina</b> .....	19
IV.1. Variables cualitativas.....	19
IV.1.1. Evolución de la relación bilateral y multilateral.....	19
IV.1.2. Comercio Sino-Argentino.....	26
IV.1.3. El destino de la inversión China .....	30
IV.2. Variables cuantitativas .....	32
IV.2.1. Producto Bruto Interno .....	32
IV.2.2. Exportaciones e importaciones .....	33
IV.2.3. Inversión Extranjera Directa.....	39
IV.3. Swap o intercambio de monedas.....	40
<b>Conclusiones generales y comentarios finales</b> .....	42
<b>Bibliografía</b> .....	45

## **I. INTRODUCCIÓN**

---

La investigación se centra en la relación comercial y financiera entre la Argentina y China en el periodo comprendido entre 1991-2014. Para abordar el análisis se realiza una descripción de las principales características de la economía China, su expansión en América del Sur, y específicamente, en Argentina. Las variables seleccionadas, producto bruto interno, niveles de exportaciones, importaciones, balanza comercial, e inversión extranjera directa, permiten desarrollar las diferentes afirmaciones del trabajo.

A lo largo del informe se puede ver con claridad como el fin de la convertibilidad marca un antes y un después en la relación entre ambas economías, pero en este trabajo no se analizará dicho acontecimiento, sino que se lo tomará como referencia.

### **I. 1. OBJETIVOS**

---

La investigación del presente trabajo apunta a analizar la evolución de la relación económica y comercial entre Argentina y China durante el periodo comprendido entre 1991-2014.

Si bien Argentina y China se encuentran en diferentes regiones, América Latina y Asia Pacífico y presentan diferencias políticas, culturales, económicas y sociales, pueden complementarse y entablar una relación comercial y financiera.

Para abordar el objetivo del trabajo, como fue mencionado en la introducción, se parte de un análisis de la economía China, luego se analiza la relación con la región de América del Sur, para finalmente analizar la relación bilateral con Argentina.

La expansión de China en Occidente es uno de los temas que hoy en día marcan la agenda global. En este marco resulta interesante poner especial énfasis en el país asiático, un actor clave que ha demostrado un marcado crecimiento en la economía global en los últimos años, y que aún hoy en día sigue creciendo a pasos agigantados, sin poder establecerse con exactitud hasta dónde llegará su poder de influencia. Por lo tanto, el presente trabajo tiene también como objetivo poder contribuir a la discusión acerca del alcance del poder de influencia de la economía China.

A lo largo del periodo en análisis, China ha logrado escalar posiciones como socio comercial de Argentina, y en términos financieros, se han incrementado constantemente los flujos de capitales que ingresaron al país.

La inversión extranjera directa de China a la Argentina comenzó a expandirse con velocidad a partir del 2001 y hoy en día no muestra límites ni signos de desaceleración. Este flujo de capitales se destina principalmente a la extracción de recursos naturales, la mayor parte en el sector de hidrocarburos y en menor medida la minería; y tiene como propósito prioritario, dada la abundante dotación de recursos naturales de este país y su región, asegurarse el abastecimiento de alimentos y de fuentes de energía.

China también invierte en proyectos de infraestructura, promueve la diversificación exportadora a través de la inversión en diversas áreas de la economía, y estimula las alianzas empresariales.

Se pueden distinguir dos etapas que marcaron la relación entre los dos países, determinadas por la crisis del 2001. Se sostiene que hay un “antes” y un “después” en la relación. Cada etapa se encuentra marcada por diferentes características y hechos sobresalientes que acontecieron, y son los que van a permitir a su vez, identificar cada una de las etapas. En el presente trabajo se pretende presentar las principales características y los principales hechos de cada una de las etapas en cuestión.

Es importante señalar que en el trabajo se intenta dilucidar el impacto de la relación con China en el plano político, económico y social de la Argentina.

---

## I.2. HIPÓTESIS

---

Como hipótesis del presente trabajo se sostiene que la evolución de la relación comercial y financiera entre China y la Argentina, que venía siguiendo una senda de crecimiento estable, se intensificó a partir del ingreso de China a la Organización Mundial del Comercio, año que coincide incidentalmente con el fin de la convertibilidad en Argentina.

El contexto económico por el que atravesaba Argentina en el año 2001 no representó un impedimento para el país asiático para seguir negociando con Argentina, y continuó demostrando un marcado interés en la relación.

China apunta a una relación a largo plazo y duradera con Argentina, y en el intervalo de años que se escogió para el presente trabajo, se puede confirmar que las turbulencias no

dejaron que la relación comercial se vea perjudicada o que la inversión desde China a la Argentina muestre una desaceleración, sino que todo lo contrario.

Durante la época analizada, China ingreso a la Organización Mundial del Comercio, convirtiéndose este hecho en un fuerte impulso para forjar una relación más estrecha con la economía argentina.

China comenzó su expansión en el mundo, penetrando en América del Sur y llegando a la Argentina. Luego de varios años de forjar una relación, las economías se fueron desarrollando y complementando consolidando su relación comercial y financiera.

La relación entre China y la Argentina durante los últimos veinte años ha crecido en gran medida y se ha fortalecido, reflejando ambos países un interés por entablar una relación duradera.

Se podría pensar en una estrategia comercial y financiera de largo plazo por parte de China para crear un vínculo sólido, siguiendo con su cultura de forjar lazos paulatinamente.

Si bien existen diferencias entre los países, no existen impedimentos para que la relación prospere. Los intereses económicos se presentan como la base de una relación política y social que se fortalece con el paso de los años. Con esto se pretende marcar como los intereses económicos llevaron a ambas economías a encarar una relación política, y fortalecerla con el paso de los años; así como también, son la base de la relación entre los individuos de las diferentes culturas, que comenzaron a entablar alianzas y a relacionarse a partir del interés por el comercio y la inversión. Luego, la relación social se fue fortaleciendo a partir de las diversas atracciones que los chinos encontraron en su relación con los argentinos, como en lo referente al deporte y a la forma de relacionarse entre las personas.

### I.3. METODOLOGÍA

---

El análisis cuantitativo y cualitativo de la cuestión contribuye con el objetivo del análisis de la expansión de China y la evolución de la relación comercial y financiera con Argentina durante el período 1991-2014.

A los fines de realizar la investigación correspondiente, se recopilan y analizan los datos, aplicando métodos estadísticos y se procede a realizar comparaciones mediante el análisis de variables cuantitativas. Mediante datos concretos de las variables se van a poder sacar diversas conclusiones de acuerdo a la hipótesis planteada.

Se selecciona una muestra de indicadores del producto bruto interno, exportaciones e importaciones, y de inversión extranjera directa para el período comprendido entre 1991-2014. Los datos se presentan en forma anual.

Las estadísticas pertenecen principalmente a la base del UNCTAD (United Nations Conference on Trade and Development).

Adicionalmente, se identifican los principales aspectos cualitativos de la economía China, su influencia en América Latina, y la relación con Argentina marcada por el “antes” y el “después” de la crisis del 2001.

En primer lugar, se realiza una introducción a China y su influencia a nivel mundial.

Luego, se observa la relación de China con los países de América del Sur, mostrando los datos regionales de América del Sur, durante los años seleccionados para abordar la investigación.

Finalmente, se analiza la relación comercial y financiera entre China y Argentina, observando las variables cuantitativas y cualitativas seleccionadas, y así se logran sacar las principales conclusiones acerca de la evolución de la relación entre ambos países y la influencia que tuvieron en la relación los principales contextos económicos del periodo.

## II. CAPÍTULO I: CHINA EN EL MUNDO

---

Este capítulo se aboca a brindar una descripción del modelo del este de Asia y sus principales características. Se presentan los principales datos del producto bruto interno de China, el nivel de exportaciones e importaciones, y la evolución de la inversión extranjera directa al resto del mundo, durante el periodo comprendido entre 1991-2014.

### II. 1. EL MODELO DEL ESTE DE ASIA

---

A partir de comienzos del siglo XIX se empieza a evidenciar un paulatino crecimiento de la economía asiática. Se generan desarrollos científicos que conllevan a notables mejoras técnicas.

La región asiática (incluido Japón) comercializa entre sí aproximadamente el 50% exportado. Hay un comercio intraregional fuerte, caracterizado por la integración de la cadena de producción de Asia.

El modelo del este de Asia se caracteriza por el rápido crecimiento, la estabilidad, el importante papel que representan las exportaciones, el desarrollo de una gran capacidad de ahorro interno que se va transformando en inversión, la importancia del crédito bancario, y la política industrial como un conjunto de decisiones del gobierno.

Las altas tasas de crecimiento de la economía asiática se explican en gran medida por la canalización del ahorro a la inversión. Tal como señala Krugman, estamos frente a un esquema en el que el ahorro que se destina a inversión produce altas tasas de crecimiento. La inversión a su vez representa el motor de desarrollo de las exportaciones. Cabe resaltar que la inversión China es pequeña en comparación al tamaño de la economía.

La canalización del crédito bancario es administrada por el Estado, quien actúa como prestamista de última instancia. La estructura crediticia de China puede definirse como generosa y controlada.

Siguiendo a Stiglitz, en los noventa el Fondo Monetario Internacional obligó a las economías asiáticas a abrirse al resto del mundo, promoviendo la apertura internacional. Los flujos de capitales dejaban de estar restringidos como lo habían estado hasta ese momento.



Durante la crisis de 1997-1998, se advirtió que la región asiática estaba muy expuesta al contagio de las crisis internacionales. Esta situación llevó a las economías asiáticas a alentar aún más la integración regional, siendo China el país estabilizador.

Así, China comenzó a desempeñarse como el actor principal de la “fábrica Asia”. El acelerado crecimiento de la economía de este país contribuyó a potenciar los vínculos entre las economías asiáticas, como así también a estimular el comercio intraindustrial y las inversiones cruzadas.<sup>1</sup>

La apertura de la economía china implicó la penetración del país en los mercados de las economías desarrolladas, y permitió que éste se transforme en un importante destino de exportación, especialmente para las economías de la región asiática, convirtiéndose en un nuevo eje de comercio mundial.

*“China is also becoming increasingly dependent upon oil supplies from abroad (30.1 percent dependent in 2000, and an anticipated dependence of 60 percent in 2020). The Middle East is particularly important, accounting for 60 to 70 percent of China's crude oil imports (...)”*<sup>2</sup>

En la cuarta Conferencia Ministerial que se llevó a cabo el 11 de noviembre de 2001, se aprobó la adhesión de China a la Organización Mundial del Comercio, y la misma fue aceptada por el país asiático.<sup>3</sup>

El ingreso de China a la Organización Mundial del Comercio tuvo un fuerte impacto a nivel comercial ya que le permitió a China acceder a la firma de diferentes compromisos bilaterales con varios países. A su vez tuvo un fuerte impacto en la política exterior de China ya que le permitió adquirir una mayor soberanía.

Dos hechos significativos que tuvieron lugar durante los años analizados, y le permitieron a China ejercer una mayor soberanía, fueron la recuperación de la soberanía de Hong Kong (1997) y Macao (1999). Ambos acontecimientos son una muestra de la expansión de China y del predominio de su política exterior.

China atraviesa una etapa dinámica de inserción internacional y expansión de su mercado interno.

---

<sup>1</sup> CEPAL, *La República Popular China y América Latina y el Caribe: Diálogo y cooperación ante los nuevos desafíos de la economía global*, 2012.

<sup>2</sup> Lampton, David, *Small Mercies: China and America after 9/11*, The National Interest, Winter, 2001.

<sup>3</sup> Oviedo, Eduardo Daniel, *Historia de las relaciones internacionales entre Argentina y China 1945-2010*, Buenos Aires: Dunken, 2010.

El gigante asiático se ha convertido en la segunda economía del mundo, y la primera en términos de nivel de exportaciones e importaciones. China ha mostrado un rápido crecimiento económico en los últimos veinte años, que si bien se evidencian signos de desaceleración en el nivel de crecimiento normal al que venía aumentando su actividad, continúa creciendo pero a un menor ritmo.

Las tres variables que caracterizan a la economía China son las exportaciones, las inversiones y los créditos. Las exportaciones experimentaron en el periodo comprendido entre 1995 y 2014 su mayor crecimiento, acompañadas por un alto componente de productos importados. La inversión se destina principalmente al sector productivo (fabricación y manufactura) y alcanza niveles elevados, representando el 50% del producto bruto interno de China. Hoy el país asiático busca transferir la inversión a otros países, ya que es difícil que puedan crecer en exportaciones siendo el primer país del mundo en ese aspecto. En cuanto a los depósitos, los chinos cuentan con un gran volumen de depósitos bancarios, los cuales en términos nominales equivalen a la totalidad de los fondos que hay Estados Unidos.

Se puede afirmar que China está enfrentando muchos desafíos relacionados con su capacidad de producción, que al alcanzar niveles tan elevados, ante una caída del consumo a nivel mundial, puede representar un problema de exceso de producción.

La contaminación se encuentra dentro de otro de los desafíos que enfrenta China.

Antes los vaivenes del comercio internacional, la economía China está atravesando un proceso de cambio de paradigma económico, incitando la mayor demanda doméstica de productos chinos. Este cambio de paradigma apunta a provocar un incremento del consumo de la clase urbana, que hoy está representada en un 50% por la clase media china. Este proceso de transformación económica está acompañado por una mayor demanda de productos importados por parte de la clase media. Este nuevo paradigma favorece la posición de China frente a los impactos exógenos, pero hay que tener en cuenta que dentro de su estrategia sigue siendo una prioridad la expansión de sus productos e inversiones en el resto del mundo.

La planificación para volver a trazar y fortalecer el “camino de la seda”, que conecta China, Asia Central, Rusia y Europa, es símbolo del interés que muestra China por mejorar la conectividad entre las economías internas y externas.

Es necesarios destacar que la estrategia “GO GLOBAL” que impulsa a las empresas chinas a expandirse a nivel global, apunta también a continuar desarrollando el crecimiento y la expansión de la economía de China.

En lo que respecta a las políticas económicas aplicadas por el gobierno chino, se puede observar una tendencia por mantener una política monetaria expansiva que apunta a sustentar el desarrollo del país a largo plazo; mantener una baja tasa de interés del yuan, la moneda de China, y un nivel de encaje bajo de la moneda.

Se busca permitir que la moneda de China se acerque al valor de mercado y que no quede atada al dólar.

Cabe mencionar que desde Diciembre de 2012 se observa una tendencia a la baja de la tasa de encaje del yuan.

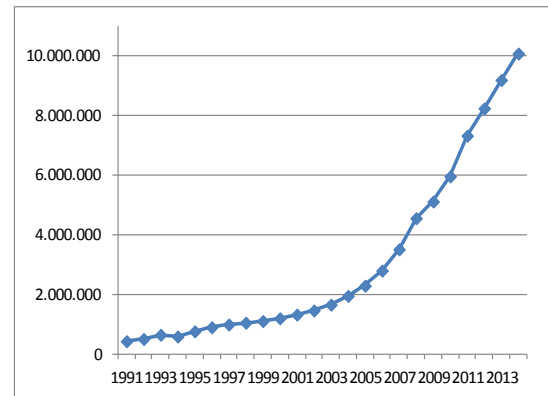
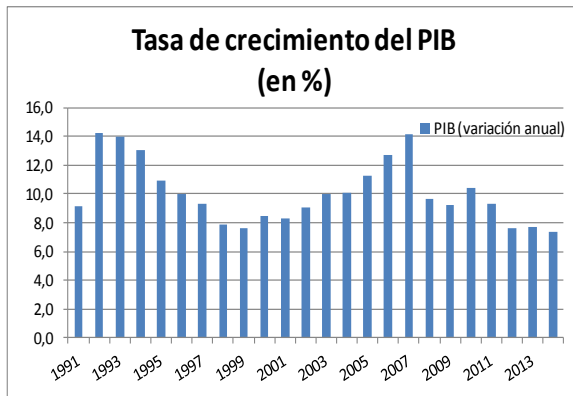
El ascenso de China en la economía global y el constante incremento de su poder de influencia se han transformado en temas de debate actual. Así como también la importancia que tiene la Educación para los chinos y la tecnología que desarrollan que apunta a potenciar al país.

Para el presente trabajo se seleccionaron cuatro variables relevantes para el análisis macroeconómico: producto bruto interno, exportaciones, importaciones e inversión extranjera directa. A continuación se pretende mostrar la evolución de las variables en el periodo bajo análisis de la economía china.

## II.2. EVOLUCIÓN DEL PRODUCTO BRUTO INTERNO DE CHINA

Durante los años 1991-2014 el PIB de China muestra un crecimiento sostenido, alcanzando en 2014 un total de US\$10.066,674 millones, que representa 23 veces el valor obtenido en 1991 de US\$424,117 millones. El PIB se expandió a una tasa promedio anual estimada del 10% en el periodo indicado, impulsado en gran medida por una fuerte suba del consumo, las exportaciones, y la inversión.

Cabe mencionar que no se incluyen en las cifras mencionadas el PIB de Hong Kong, Macao y Taiwán, ya que para el año 1991 no formaban parte de la República Popular China. Si se considera el producto bruto de las mencionadas provincias el total del PIB a 2014 asciende a US\$10.939,706 millones.



Fuente: elaboración propia con datos del Ministerio de Comercio de China, Naciones Unidas y NSBC.

Unidad: en miles de dólares estadounidenses.

Excluidos Hong Kong, Macao y Taiwán.

El PIB de China como se ha escuchado alarmantemente mencionar, no está cayendo, sino que viene creciendo a un menor ritmo, como consecuencia en gran parte de los problemas económicos por los que atraviesan las principales economías del mundo (Estados Unidos y Europa). Las ventas de China caen como resultado, provocando un menor crecimiento del producto interno bruto.

El PIB per cápita de China también evidenció en el periodo analizado una tendencia creciente, alcanzando en 2014 un total de US\$7.223 (vs. US\$359 en 1991).

El crecimiento del PIB per cápita acompaña la evolución del PIB y en este punto cabe hacer hincapié en la cantidad de habitantes del país asiático, que en el año 2014 alcanzó el primer puesto entre todos los países del mundo en términos de cantidad de habitantes, totalizando 1.369,436 millones de personas. Por lo que cabe afirmar que el PIB per cápita de China se sitúa lejos del observado en los países desarrollados producto de la cantidad de habitantes.

Teniendo en cuenta a 2014 las provincias de Hong Kong, Macao y Taiwán, la totalidad de habitantes alcanza 1.400,603 millones de personas.

En términos de PIB de China, se puede considerar como un país desarrollado, pero se debe tener en cuenta que en términos de su PIB per cápita se encuentra a una distancia considerable de los países desarrollados, ya que como bien fue mencionado cuenta con una población de más de 1.3 millones de habitantes.

Es necesario señalar que se ha observado que el PIB per cápita muestra un ritmo de crecimiento mayor que el PIB nominal del país asiático.

### II.3. EXPORTACIONES, IMPORTACIONES Y SALDO COMERCIAL

---

Las exportaciones de China al resto del mundo muestran una tendencia positiva a partir de 1991 hasta el 2014. El crecimiento de las exportaciones se mantuvo a lo largo del periodo analizado, como signo del mayor protagonismo que fue adquiriendo el gigante asiático a partir de la exportación de sus productos al resto del mundo.

Cabe resaltar que en el año 2003 y en el 2004 se observa un crecimiento anual elevado de las exportaciones, alcanzando 35% anual. La mencionada variación, entre otras causas, es producto del ingreso de China a la OMC en el año 2001.

En el único año que las exportaciones mostraron una desaceleración en el crecimiento fue en el año 2009, cuando arrojaron un saldo positivo pero menor al del año anterior. La iliquidez del sistema fue uno de los principales agravantes de esta desaceleración, y la falta de créditos producto de la crisis internacional. Esta variación permite confirmar el hecho de la mayor dependencia de China a las variaciones internacionales.

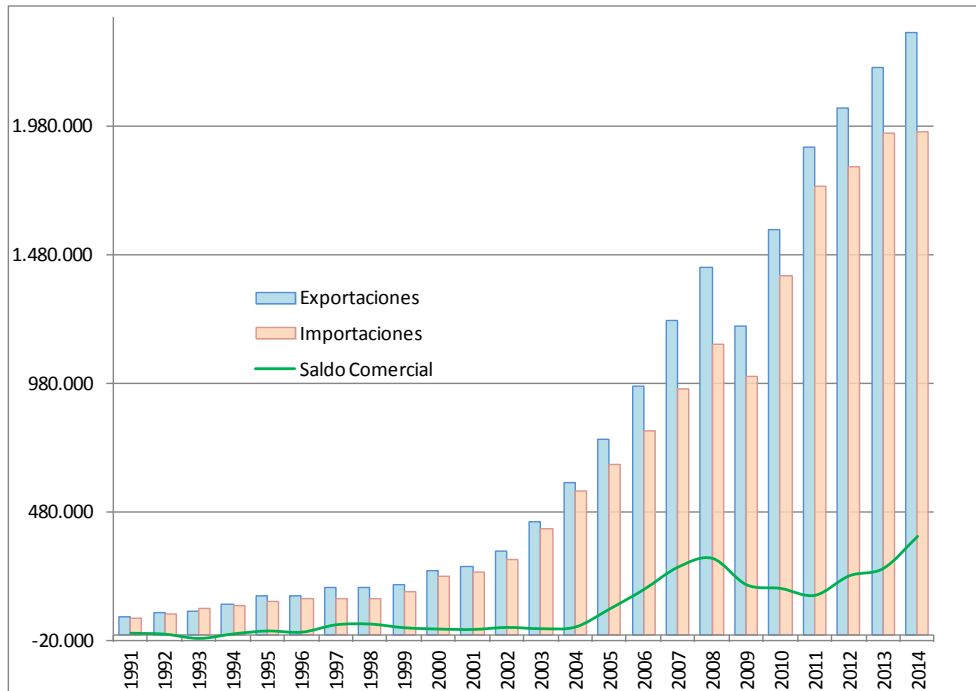
Las exportaciones de China arrojan un saldo de US\$2.342,293 millones a 2014 y arrojan un promedio de la tasa de crecimiento anual del 17% en el periodo analizado.

Dentro de los principales productos exportados por China, se encuentran las manufacturas, que representan el 94% de las exportaciones, mientras que el restante 6% se compone de otros bienes. Los principales compradores son Estados Unidos (17%), Hong Kong (15.5%), Japón (6%), Corea (4%) y Alemania (3%). El restante 54,4% se encuentra distribuido entre otras economías.

En términos de importaciones, se evidencia también una tendencia creciente producto de la apertura de la economía, alcanzando en 2014 un total de US\$1.959,233 millones. Al igual que con los niveles exportados, los niveles de importaciones alcanzados en el año 2009 fueron inferiores a los del año anterior.

La tasa promedio anual de crecimiento de las importaciones, al igual que las exportaciones, asciende al 17% en el mismo periodo analizado.

La balanza comercial en el periodo 1991-2014 fue durante todos los años superavitaria menos en el año 1993 que arrojó un saldo negativo ya que las importaciones del país asiático superaron a los bienes exportados. El saldo comercial trepó hasta US\$383,060 millones en 2014, muy por encima del saldo comercial promedio observado en los últimos veintitres años.



Fuente: elaboración propia con datos del Ministerio de Comercio de China y Naciones Unidas.

Unidad: en miles de dólares estadounidenses.

Excluidos Hong Kong, Macao y Taiwán

Cabe mencionar que considerando a 2014 el total de exportaciones incluyendo las provincias de Taiwán, Hong Kong y Macao, el total asciende a US\$3.187,691 millones y las importaciones, US\$2.853,092 millones. No se consideran en el análisis las mencionadas provincias ya que fueron incorporadas a la República Popular de China en diferentes años del período tomado como referencia para el presente análisis.

El “gigante” asiático, es proveedor del mundo de una diversidad de productos, y a su vez, se nutre de los recursos necesarios para mantener su economía.

#### II.4. INVERSIÓN EXTRANJERA DIRECTA DE CHINA EN EL MUNDO

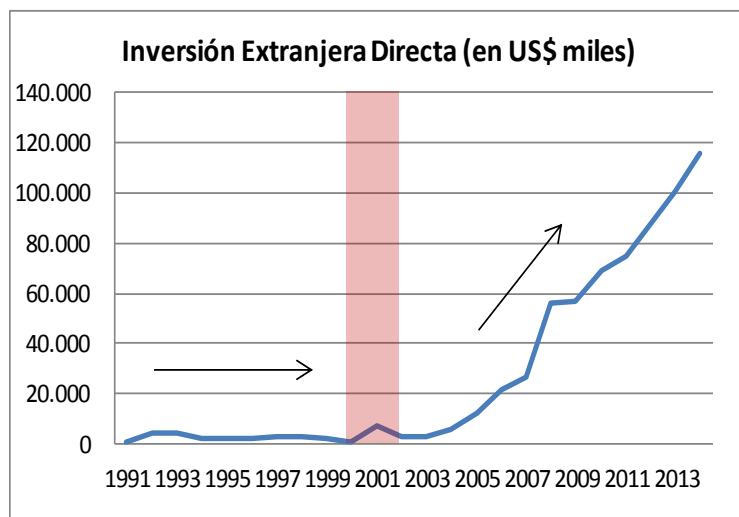
En lo que respecta a la Inversión Extranjera Directa (IED), China ha realizado inversiones en el resto del mundo a lo largo del periodo analizado.

Cuando se analiza la evolución de su participación a nivel global en términos de IED, se puede observar que luego del pico de crecimiento que registró la IED en el año 2001, alcanzando un total de US\$6,885 millones (valor que no fue superado desde 1991 y hasta después del 2004), la curva de crecimiento comenzó a inclinarse en forma

considerable a partir de 2005, alcanzando en el año 2014 un total invertido de US\$116,000 millones.

Esta variable muestra con claridad la mayor participación de la economía china en el resto del mundo.

Tal como fue mencionado, la IED en 2005 superó a los valores registrados en 2001 por un total de US\$12,261 millones, y de ahí en adelante no mostró signos de desaceleración.



Fuente: elaboración propia con datos del Ministerio de Comercio de China y Naciones Unidas.

Unidad: en miles de dólares estadounidenses.

Excluidos Hong Kong, Macao y Taiwán

Incluyendo a las provincias de China incorporadas durante el periodo analizado, la IED total alcanza US\$271,859 millones a 2014.

### III. CAPÍTULO II: LA EXPANSIÓN DE CHINA EN AMÉRICA DEL SUR

---

En este capítulo se refleja la expansión de China en América del Sur a partir del año 1991 hasta el 2014. El análisis se enfoca en la evolución de las exportaciones e importaciones hacia la región, y la inversión extranjera en América del Sur. En la presente sección del trabajo se investiga a América del Sur como una región estratégica para China.

#### III.1. PRINCIPALES ASPECTOS DE LA RELACIÓN COMERCIAL

---

En el año 1990, el presidente Yang Shangkun visitó por primera vez en la historia América Latina, recorriendo México, Brasil, Uruguay, Argentina y Chile. El objetivo del viaje fue político, para romper el aislamiento del país asiático.<sup>4</sup> Este hecho marca el inicio del periodo analizado en el presente trabajo que comprende el intervalo de años de 1991-2014. Con el acontecimiento que tuvo lugar un año antes se empezó a evidenciar un profundo interés por parte del Gobierno Chino por la relación con los diferentes países de América del Sur.

Las relaciones con los países tuvieron diferentes intensidades y se fueron profundizando año tras año. Tal como señala Ernesto Fernández Taboada, el comercio global bilateral entre China y América del Sur, se debe analizar más bien en términos de relación bilateral, encontrando a Brasil en el primer puesto, luego México, seguido por Chile, Venezuela, Panamá y Argentina.

Si bien en esta oportunidad se va a analizar la evolución de las exportaciones, importaciones y la IED de China a América del Sur considerando a este último como un “bloque”, cabe mencionar que las relaciones con China de cada país como bien señala Taboada son bilaterales y deben ser analizadas por separado.

Se puede afirmar que para las economías de la región la relación con China es profunda y está marcada principalmente por la venta de commodities al país asiático, y la compra de productos más elaborados, que contienen un considerable valor agregado.

Actualmente, China es el principal socio comercial en términos de exportaciones de Brasil, Chile y Perú; y ocupa el segundo puesto para la Argentina.

---

<sup>4</sup> Oviedo, Eduardo Daniel, *Historia de las relaciones internacionales entre Argentina y China 1945-2010*, Buenos Aires: Dunken, 2010.



Es importante remarcar que la producción principalmente de arroz, trigo y soja en América del Sur es beneficiada por la intensidad de agua, que favorece y condiciona a la producción de estos bienes. El gobierno de la República Popular China muestra un interés especial por estas commodities que consume la gente, y que abundan en los países de América del Sur.

Otro hecho que coincide para la relación de China con la región, es el ingreso de China a la OMC, ya que a partir de entonces, tanto en la evolución de los productos exportados e importados y la IED, se notó una aceleración.

La inversión en América del Sur, muestra una tendencia creciente, alcanzando aproximadamente según datos de colegas chinos, préstamos por parte de China por un total de US\$29.000 millones durante el año 2015.

### III. 2. EXPORTACIONES E IMPORTACIONES DESDE CHINA A AMÉRICA DEL SUR

---

Los niveles de exportaciones desde China hacia América del Sur comenzaron a evidenciar una aceleración a partir del año 2003, luego de la incorporación de China a la OMC en 2001.

En el año 2009 mostraron una reducción con respecto al año anterior producto de la crisis económica y financiera internacional que se inició en Estados Unidos y luego se expandió al resto de las economías. La rápida expansión de la crisis a la mayoría de las economías provocó una desaceleración del comercio internacional, pero en el caso de China con América del Sur se pudo repuntar rápidamente y en el 2010 ya se alcanzaron valores incluso mayores de exportaciones a los registrados anteriormente.

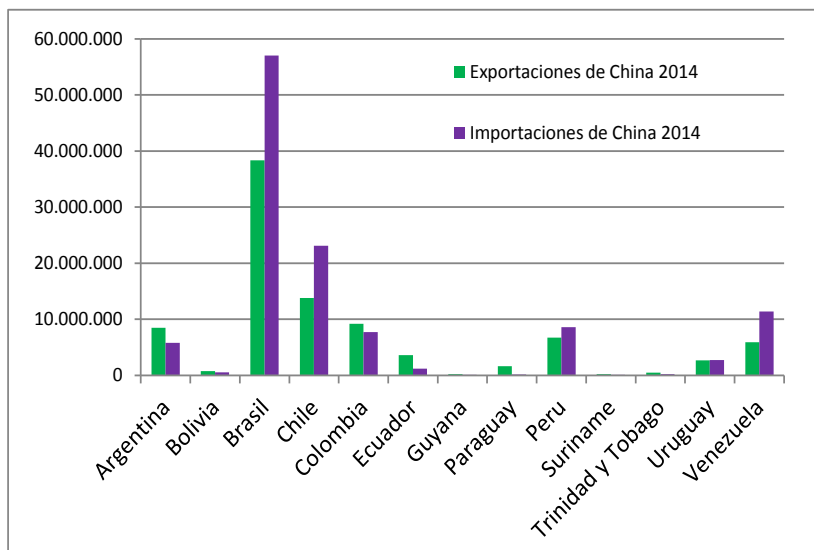
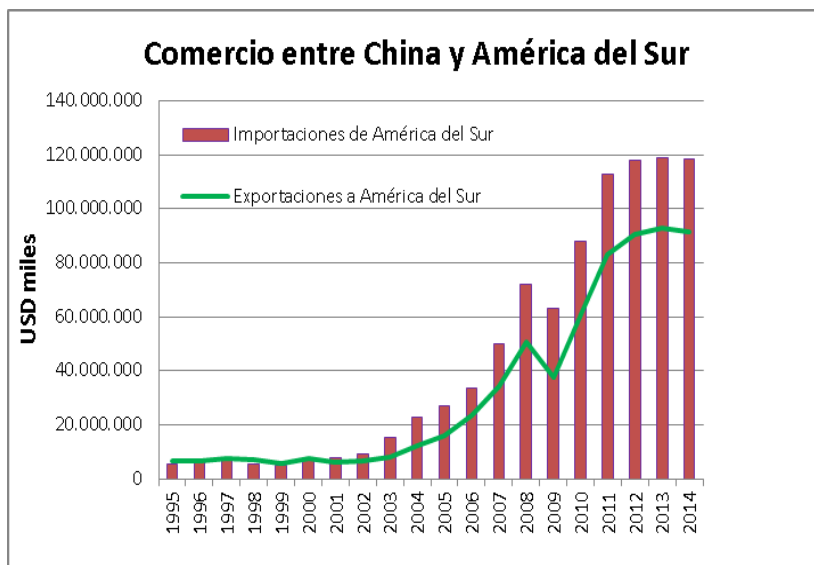
Comparando las cifras alcanzadas en 2014 con las cifras de 1995, se puede observar un crecimiento de las exportaciones en términos de US\$ de 42 veces el total registrado en 1995. El total exportado a América del Sur en 2014 asciende a US\$83.527.443 miles.

Respecto a las importaciones, el crecimiento interanual en el periodo analizado es en su mayoría positivo, registrándose una variación negativa respecto del año anterior en 1998, 2009 y 2014.

Las importaciones en 2014 alcanzaron un total de US\$109.355.699 miles que comparado con los niveles importados en 1995 (US\$2.465.047 miles), aumentaron en forma exponencial más de 43 veces.

La balanza comercial de China con América del Sur como bloque es negativa durante el periodo analizado. En 2014 arroja un saldo deficitario para China de US\$25.828.256 miles. Considerando Hong Kong, Macao, y Taiwán, la balanza comercial entre China y América del Sur como bloque también da un saldo negativo, que asciende a US\$26.815.307 miles.

Analizando la balanza comercial de China con cada uno de los países de América del Sur por separado durante el 2014, se pueden observar diferentes resultados en cuanto al intercambio comercial. Los países con los que se observa una balanza comercial deficitaria para China son Brasil en primer lugar, Chile, Venezuela, Perú y Uruguay.



Fuente: elaboración propia con datos de UNCTAD.

Unidad: miles de dólares estadounidenses.

## IV. CAPÍTULO III: LA RELACIÓN COMERCIAL Y FINANCIERA ENTRE CHINA Y LA ARGENTINA

---

En el presente capítulo se analiza la evolución de la relación entre China y Argentina, que se podría definir como una relación Sur-Sur que se ha transformado a partir de la modernización de China y el crecimiento notable de su producto bruto interno, en una relación Norte-Sur. Se pone especial énfasis en la evolución de la relación durante los diversos contextos económicos por los que atravesó Argentina y China durante los citados períodos, y se marca como hecho sobresaliente la Crisis de la Convertibilidad del 2001.

Se muestran los principales datos de comercio internacional de exportaciones e importaciones entre ambas economías durante los años 1991-2014, el saldo de la balanza comercial; y se reflejan los datos de inversión extranjera directa de China en Argentina.

Finalmente, se investiga un factor importante que es el swap cambiario de monedas con China y la importancia que ha adquirido en los últimos años.

### IV.1. VARIABLES CUALITATIVAS

---

#### IV.1.1. EVOLUCIÓN DE LA RELACIÓN BILATERAL Y MULTILATERAL

---

La cooperación Sur-Sur entre ambos países se ha transformado a partir de la modernización de China y el crecimiento notable de su PBI, en una relación Norte-Sur. Es interesante enfocar el análisis en las relaciones entre Argentina y China por ser este último uno de los países que ha adquirido mayor protagonismo en el ámbito internacional en los últimos veinte años, y que en la actualidad se desempeña como modelador de la organización capitalista de la economía mundial mediante la imposición de sus propias reglas. El incremento de la influencia global de China es un signo del ascenso de su poder en el plano internacional.

*“China's extraordinary economic growth and active diplomacy are already transforming East Asia, and future decades will see even greater increases in Chinese power and influence.”<sup>5</sup>*

---

<sup>5</sup> Ikenberry, John, *The rise of China and the future of the West*, Foreign Affairs, Vol. 87, n° 1, 2008.

El impetuoso crecimiento chino se expresa en una activa demanda de materias primas y recursos naturales, que en muchos casos provienen de países de América Latina y el Caribe.<sup>6</sup>

La relación bilateral entre Argentina y China se caracterizó en sus inicios por la formalización de diversos acuerdos comerciales y políticos, dentro de los cuales se enmarca la relación bilateral.

El periodo comprendido entre 1991-2001, antes de la crisis del 2001, se caracterizó por ser una etapa en la que se profundizaron las relaciones entre ambos países. El contexto de globalización y la liberalización comercial y financiera alentaron las relaciones políticas, económicas y culturales.

Las visitas de altos representantes gubernamentales fueron un hecho característico de esta época. En 1990 el ex presidente Carlos Menem viajó a China a modo de abrir un nuevo rumbo en las relaciones bilaterales, y posibilitó la apertura de canales de diálogo entre altos oficiales de gobierno, agilizó las consultas políticas y aumentó el número y frecuencia de visitas efectuadas por funcionarios y representantes gubernamentales de ambos países.<sup>7</sup> En el 2000, Fernando de la Rúa también viajó a China, con el objetivo de fortalecer los lazos comerciales.

Los ex presidentes de China Yang Shangkun y Jian Zemin visitaron Argentina en 1990 y 2001, respectivamente; y tal como fue mencionando anteriormente, fue la primera vez que un presidente de China visitó Argentina. China generó visitas de alto nivel al exterior como consecuencia de su campaña dirigida a romper su aislamiento estratégico y diplomático, con el objetivo de reinsertarse en el sistema internacional.<sup>8</sup>

Durante el gobierno de Fernando De la Rúa, ambos estados avanzaron en las negociaciones tendientes al otorgamiento de apoyo a China para su ingreso a la Organización Mundial del Comercio.

La década del noventa se caracterizó además, por la incorporación de nuevos actores que diversificaron la agenda bilateral. Se incorporaron agencias del Gobierno Central (ministerios), provincias y municipios; y los sectores empresarios comenzaron a

---

<sup>6</sup> CEPAL, *La República Popular China y América Latina y el Caribe: Diálogo y cooperación ante los nuevos desafíos de la economía global*, 2012.

<sup>7</sup> Cesarín, Sergio, *China y Argentina: mirando el futuro. Enfoques y recomendaciones de política para potenciar la relación bilateral*, Buenos Aires, CEPES, Observatorio de Política Exterior Argentina y Fundación Friedrich Ebert, marzo 2010, pp. 1-36.

<sup>8</sup> Malena, Jorge, *Las relaciones Sino-Argentinas 1972-2010: un análisis de su dimensión política*, CARI, Materiales de Conferencias, Seminarios y Reuniones de Trabajo, N°2, en <http://www.cari.org.ar/pdf/mcsrt2.pdf>

desempeñar un papel más activo. Adicionalmente, surgieron diversos acuerdos como el Acuerdo para la formación de Empresas Binacionales (1990) y el de Promoción y Protección Recíproca de Inversiones (1992).

Tal como señala Cesarín, tanto los sectores empresarios como los sectores gubernamentales permitieron aumentar el intercambio comercial entre ambos países, en base a los siguientes factores: (i) la alta complementaridad económica entre una Argentina agroindustrial frente a la China industrial, (ii) una sobrevaluada moneda nacional bajo la ley de convertibilidad y, (iii) los competitivos precios de manufacturas y equipos importados de China.

Quizá uno de los hechos más sobresalientes de la década del noventa es que China desplazó a Japón como primer socio comercial de Argentina en el continente asiático. El mercado chino fue ganando atractivo frente al mercado japonés. Las relaciones económicas entre Argentina y China comenzaron a ser cada vez más intensas. Sin embargo, un aspecto que no debe escapar al presente análisis, es el bajo nivel de inversiones chinas hacia Argentina durante esta década, que se encuentra alineado con el bajo nivel de inversiones del país asiático hacia el resto del mundo.

Si bien se firmaron acuerdos de cooperación financiera, judicial, y científica-tecnológica, las inversiones por firmas chinas en el país fueron marginales.

Otro aspecto importante que demuestra que todavía China no representaba para Argentina un actor estratégico en todos los ámbitos, es el hecho de que los profesionales argentinos demostraban poco interés durante esta época en proseguir estudios superiores en instituciones académicas chinas. En el medio académico-intelectual no había alcanzado la valoración de la relevancia estratégica que sí logró ocupar para el país en base a las intensas relaciones económicas.

En el 2001, la Argentina se vio sumergida en una profunda crisis económica, política y social, que no representaba una opción atractiva para los intereses chinos en función (principalmente) de su inestabilidad política interna; la difusa situación de los posibles interlocutores políticos; y las probabilidades de crisis económicas con el consiguiente abrupto cambio en las reglas de juego económico. A pesar de ello, las relaciones económicas entre Argentina y China mostraron una relación de continuidad, principalmente verificada en la apertura del Consulado Argentino y Centro de Promoción en Shanghai (2000), y la firma del Protocolo Bilateral para el acceso de

China a la Organización Mundial del Comercio (OMC, 2000), que era de gran importancia para China ya que implicaría su inserción en el sistema capitalista mundial.

*“(...) China is well aware that no major state can modernize without integrating into the globalized capitalist system; if a country wants to be a world power, it has no choice but to join the World Trade Organization (WTO).”<sup>9</sup>*

En el periodo comprendido entre 2002-2011, luego de la crisis del 2001, el gobierno argentino comenzó a mostrar un mayor interés por ampliar el comercio con China, y además, por atraer mayores inversiones de ese país.

China ha sido un factor importante en la recuperación económica luego de la crisis de 2001. Las compras chinas de soja y productos del complejo oleaginoso sostuvieron la rentabilidad del sector agrícola generando - vía retenciones sobre exportaciones - ingresos fiscales necesarios para afrontar compromisos financieros externos e internos. Además, la relación con China se veía en este periodo como una posibilidad para captar inversiones en un momento de transición en el que las firmas europeas y norteamericanas reflejaban un menor interés por el país.

Por otra parte, las empresas chinas vieron a la Argentina como una posibilidad para diversificar las fuentes de abastecimiento de materias primas y reciclar capitales de inversión.

Siguiendo a Cesarín, China se ha transformado en un socio económico-comercial estratégico para Argentina, producto de los elevados niveles de importaciones en cereales, alimentos y combustibles. Argentina representa para China un depositario de los recursos naturales necesarios para sostener sus esperadas altas tasas de crecimiento económico.

Cabe señalar, que en el 2002 se firmó un Comunicado Conjunto que sentó las bases para lo que se define como la “relación estratégica” entre ambos países.<sup>10</sup>

Durante la crisis financiera internacional de 2008-2009, China actuó como un “sosten” para la Argentina, ya que actuó como moderador de la caída de la demanda global de *commodities*.<sup>11</sup>

---

<sup>9</sup> Ikenberry, John, *The Rise of China and the future of the West*, Foreign Affairs, Vol. 87, N°1, 2008.

<sup>10</sup> Malena, Jorge, *Las relaciones Sino-Argentinas 1972-2010: un análisis de su dimensión política*, CARI, Materiales de Conferencias, Seminarios y Reuniones de Trabajo, N°2, en <http://www.cari.org.ar/pdf/mcsrt2.pdf>

Durante este periodo, al igual que en el periodo comprendido entre 1991-2001, también se registraron visitas presidenciales, pero en esta oportunidad no con el objetivo de abrir un nuevo rumbo en las relaciones bilaterales sino con el fin de afianzar y continuar alentando el incremento del intercambio económico. En el 2004 el ex presidente de Argentina, Néstor Kirchner, visitó China, y en ese mismo año, el mandatario chino Hu Jintao visitó Argentina.

*“(…) before a trip to China in 2004, President Néstor Kirchner stressed the importance that Argentina placed on its relations not only with the United States and Europe but also with China, stating that Argentina can learn from China’s experience.”<sup>12</sup>*

Durante la presidencia de Néstor Kirchner, los vínculos con el país asiático se fortalecieron, apoyando el gobierno la apertura al comercio con los países del Este; y firmando el Memorándum de Entendimiento sobre Cooperación en Materia de Comercio e Inversiones.

La orientación de Cristina Fernández de Kirchner sostuvo el apoyo internacional de China, considerando a la potencia asiática como un actor importante en la política mundial.

A diferencia del periodo analizado anteriormente, las instituciones universitarias y las redes académicas fueron cobrando una mayor importancia, y la demanda de conocimiento sobre China se incrementó de manera considerable, producto de la importancia económica que revestía China para nuestro país. Tal como señala el texto de Roett y Paz, *“(…) the demand for Chinese language instruction in Argentina tripled in 2005, and the new Mandarin language program at the University of Buenos Aires had a total enrollment of more than a thousand in just two years of operation.”*

La creación de Institutos Confucio en Argentina, con el objetivo de enseñar el idioma chino, permitió que el país asiático cuente con instituciones culturales en Argentina para difundir su cultura y quedar alineada con el resto de las naciones.<sup>13</sup>

En el plano multilateral, Argentina y China expresan convergencia de intereses en las Naciones Unidas (ONU). Ambos países reconocen principios de acción internacional

---

<sup>11</sup> Cesarín, Sergio, *China y Argentina: mirando el futuro. Enfoques y recomendaciones de política para potenciar la relación bilateral*, Buenos Aires, CEPES, Observatorio de Política Exterior Argentina y Fundación Friedrich Ebert, marzo 2010, pp. 1-36.

<sup>12</sup> Roett, Riordan and Paz, Guadalupe, *China’s expansion into the Western Hemisphere*, Brookings Institute Press, 2008.

<sup>13</sup> Oviedo, Eduardo Daniel, *Historia de las relaciones internacionales entre Argentina y China 1945-2010*, Buenos Aires: Dunken, 2010.

como la no intervención en asuntos internos, integridad territorial, soberanía e igualdad de los Estados. Coinciden en la necesidad de introducir reformas en la ONU, especialmente en cuanto al Consejo de Seguridad, que actúa como el órgano rector del sistema de seguridad colectiva.

Ambos países forman parte del Consejo de Derechos Humanos. Tanto Argentina como China han apoyado su creación pero, mientras que el primero de ellos sostiene la universalidad de los DD.HH., el segundo entiende que cada país debe aproximarse a su manera, según sus propias condiciones, su cultura, y su contexto histórico político.

Argentina y China son signatarios del Tratado de No Proliferación Nuclear, y son miembros de la Agencia Internacional de Energía Atómica.

Las relaciones entre Argentina y China muestran rasgos de “continuidad” sobre la base de interfases cooperativas en múltiples ámbitos (multilateral, hemisférico, regional latinoamericano, regional suramericano, subregional e interregional) demostrando mayor sintonía que divergencias y apoyadas en determinantes económicos de corto y largo plazo ampliamente verificables en los intercambios comerciales, financieros y tecno-científicos de ambas partes.<sup>14</sup>

Según Cesarín, los intereses estratégicos por parte de China en Argentina muestran más continuidad que cambio.

Cabe señalar que China ha adquirido un mayor peso en las decisiones económicas latinoamericanas, y se espera que esta influencia vaya creciendo. Se esperan además, mayores niveles de inversión por parte de China, dado a que los bancos chinos cuentan con altos niveles de liquidez. Además, tal como sostiene Malena, la relación política bilateral pudo ser fundada, edificada y acrecentada.

China puede enfrentar a lo largo de los años varios desafíos que pueden representar en algunas ocasiones un obstáculo para su expansión en Argentina, como por ejemplo pueden ser los cambios políticos, que pueden llegar a generar dificultades a la hora de respetar los acuerdos establecidos, dejando sin efecto los mismos. Los diferentes gobiernos pueden ser partícipes de beneficiar los acuerdos con China y las nuevas políticas económicas que implementan pueden ser más o menos propicias para la negociación internacional.

---

<sup>14</sup> Cesarín, Sergio, *China y Argentina: mirando el futuro. Enfoques y recomendaciones de política para potenciar la relación bilateral*, Buenos Aires, CEPES, Observatorio de Política Exterior Argentina y Fundación Friedrich Ebert, Marzo 2010, pp. 1-36.



Como se ha mencionado en el primer capítulo del presente trabajo, las principales variables que caracterizan a la economía China son las exportaciones, las inversiones y los créditos bancarios. En Argentina, se observa un equilibrio más estable en las siguientes variables: exportaciones, inversiones y consumo. A diferencia de China, en Argentina se utilizan los ingresos para consumo en lugar de dejarlos inmovilizados como depósitos en los bancos, ya que no son considerados éstos como una opción segura y rentable. En China las tasas de depósitos superan el 50%, y el total de los depósitos observados en los bancos equivalen a la totalidad de los fondos que hay en Estados Unidos.

Es viable hacer mención en la relación entre Argentina y China al principio de “una sola China” y al principio de “economía de mercado” que caracterizó a China en los últimos años.

Durante la presidencia de Eduardo Duahilde, se reconoció por primera vez el principio de “una sola China” haciendo mención al principio de soberanía y de integridad territorial. Luego, durante el gobierno de Néstor Kirchner y Cristina Fernández también se sostuvo el apoyo al principio de “una sola China”.

Estados Unidos y la Unión Europea no reconocieron a China como “economía de mercado”, a diferencia de Argentina, que sí reconoció el memorándum.<sup>15</sup>

Durante la gestión de Kirchner se reconoció el estatuto de “economía de mercado” de China, a partir del cual se estableció no aplicar ningún trato discriminatorio a las importaciones provenientes del país asiático.

La política de Argentina a diferencia de la política en China, tiene más “movimiento”, y no es “estable”.

En cuanto a las variables económicas, en Argentina se observan mayores fluctuaciones de los principales índices.

En el ámbito laboral, la jerarquía no es tan marcada como lo es en China. Se puede agregar el hecho de que en Argentina hay una tendencia al trabajo individual a diferencia de China que se promueve el trabajo en equipo y los trabajadores están muy enfocados en fortalecer este aspecto. Los trabajadores chinos tienen un pensamiento que implica “hacer que China sea más grande”. Los chinos son muy eficientes en la jornada laboral. La cultura de trabajo es diferente que en Argentina. La capacitación en

---

<sup>15</sup> Oviedo, Eduardo Daniel, *Historia de las relaciones internacionales entre Argentina y China 1945-2010*, Buenos Aires: Dunken, 2010.

Argentina es muy buena y hasta incluso mejor en varias áreas, y además los trabajadores argentinos son están más adaptados a los cambios.

China encuentra una atracción cultural considerable en Argentina, considerando el deporte como algo esencial en lo que los argentinos son destacados, como por ejemplo en el fútbol. Está confirmado que desde le punto de vista cultural, los chinos tienden a estar entre ellos, mostrando una imagen más cerrada. Para ejemplificar este punto se puede mencionar que los chinos se casan entre chinos y es difícil encontrar una pareja de un chino y un argentino, algo que es más común entre un argentino y otra persona de otro país.

También se puede considerar como punto de atracción por parte de China el turismo de Argentina. Argentina cuenta con lugares turísticos de excelencia, que se encuentran dentro de los principales puntos de atracción a nivel mundial. Los chinos señalan a Argentina como único país desde el que se puede acceder a la Antártida.

Un hecho para resaltar en la relación entre ambos países fue durante el año 2008 el paso de la antorcha olímpica por Argentina, un gesto por parte de China con connotaciones políticas, siendo Argentina el único país de Latino América que fue parte del recorrido de la antorcha olímpica.

---

#### IV.1.2. COMERCIO SINO-ARGENTINO

---

*“A principios de la década del noventa, China representaba apenas el 2% del comercio mundial. No obstante, el crecimiento de sus ventas y compras a un ritmo superior al mundial permitieron que su participación fuera creciendo de manera sostenida hasta llegar en el año 2009 a ser el segundo exportador con casi el 9% del total de exportaciones a nivel mundial y el tercer importador con el 6,8% de las compras mundiales.”<sup>16</sup>*

La economía china crece a tasas muy elevadas y la demanda de alimentos se incrementa notablemente.

El gran desafío para la Argentina es diversificar la oferta de productos agrícolas exportados al país asiático. En los últimos años las ventas de porotos y aceite de soja

---

<sup>16</sup> Información económica y comercial. China. Enero de 2011. CEI (Centro de Economía Internacional).

[http://agrichina.org/admin/kindeditor-4.1.2/attached/file/20120828/20120828102109\\_7950.pdf](http://agrichina.org/admin/kindeditor-4.1.2/attached/file/20120828/20120828102109_7950.pdf)

convirtieron al país en el tercer proveedor de forrajes y oleaginosas de China en términos absolutos.<sup>17</sup>

Para el gobierno chino, la seguridad alimentaria es una prioridad, ya que la oferta mundial de alimentos es insuficiente como para satisfacer la gran demanda existente en el país. La producción interna de granos satisface un 95% de sus necesidades. El crecimiento de la producción de China se ve limitado por la disminución de la superficie cultivable, debido al avance de los procesos de desertificación y urbanización, y por la distribución de las tierras (cada familia tiene derecho a usar una parcela promedio inferior a 1 hectárea).<sup>18</sup>

China es actualmente el segundo socio comercial de Argentina, tanto en exportaciones como en importaciones. Por su parte, Argentina es el tercer país proveedor de productos agrícolas, detrás de Estados Unidos y Brasil.

Argentina tiene posibilidades de ampliar la oferta exportadora, incorporando nuevos productos. Sin embargo, se debe enfrentar con diversos obstáculos, como los problemas de acceso por cuestiones sanitarias, fitosanitarias o técnicas, trabas administrativas, desconocimiento recíproco, barreras idiomáticas y culturales, y falta de adecuación de los productos a la demanda local, entre otros.

Para enfrentar estos obstáculos se proponen algunas acciones, como las negociaciones estratégicas, el monitoreo permanente, la cooperación técnica activa, el desarrollo de “marca país”, la inteligencia de mercado, y la presencia permanente.

La negociación estratégica hace referencia a la necesidad de mantener un diálogo permanente con las autoridades sanitarias chinas. Debe haber un monitoreo permanente de los cambios regulatorios en China, ya que los mismos pueden ser muy rápidos y poco transparentes.

Además, se debe potenciar la cooperación técnica con China en el campo agroalimentario, para generar oportunidades de negocios. Es necesario también, difundir el desarrollo de la “marca país” a fin de enfrentar el desconocimiento que tienen los consumidores chinos y parte de la industria local acerca de Argentina y la calidad de sus productos. Se requiere estudiar bien el mercado chino, y se recomienda la apertura de

---

<sup>17</sup> Odarda, Omar, “Incrementar las ventas de alimentos argentinos a China. Un desafío apasionante”, Revista Alimentos Argentinos, N° 48, Mayo 2010, p. 68-72.

<sup>18</sup> [http://agrichina.org/admin/kindeditor-4.1.2/attached/file/20120828/20120828094103\\_8418.pdf](http://agrichina.org/admin/kindeditor-4.1.2/attached/file/20120828/20120828094103_8418.pdf)

una oficina local en China, la asociación con empresas locales o la selección de un agente que facilite el proceso de ingreso.

Como ya se ha expresado, China se encuentra en una etapa de inserción internacional y de expansión de su mercado interno.

El flujo comercial entre Argentina y China muestra un gran desarrollo que se acentuó a partir del año 2002, con el crecimiento de las exportaciones (38% promedio anual entre 2002 y 2008) y de las importaciones (56% promedio anual). En razón del mayor ritmo de crecimiento de las compras en comparación con las ventas, el saldo comercial positivo para la Argentina se fue acotando hasta transformarse en negativo en el año 2008, por primera vez en la década según los datos de las estadísticas oficiales de Argentina. Como consecuencia de la crisis internacional de 2008/2009, se produjo una reducción del comercio mundial.

En el 2014, China representa alrededor del 6.5% de las exportaciones de Argentina y el 16% de las importaciones, comparado con 1995, que representaba el 1.5% y 3%, respectivamente.

Las exportaciones Chinas a Argentina están concentradas en un 99.5% en productos No Agrícolas, y el restante 0.5%, en productos Agrícolas. Contrario a esto, las importaciones chinas desde Argentina están concentradas un 86.5% en productos Agrícolas y 13.5% por productos No Agrícolas.

Las exportaciones de Argentina hacia China se caracterizan por productos renovables (especialmente soja), agrícolas, y se observa un crecimiento de la participación de agroalimentos, pero en las importaciones aumenta la presencia de máquinas y equipos.

El aumento de las exportaciones fue impulsado por el incremento de los precios internacionales de las materias primas y la creciente venta de soja. La venta de soja en granos comenzó a ser reemplazada por la venta de aceite de soja a partir del año 2002. Esta modificación del producto exportado se debe a una política orientada a incrementar el valor agregado de la cadena de producción sojera.

Entre las empresas radicadas en Argentina con más exportaciones a China se encuentran Pan American Energy, LDC Argentina, Alfred Toepfer International, Bunge, Cargill, Nidera, y Noble.

En los últimos 10 años China ha cambiado radicalmente su composición exportadora. Las exportaciones de manufacturas intensivas en trabajo y basadas en recursos disminuyeron, representando un 35,6% en el 2000 y 23,8% en 2010. Por otra parte, las

exportaciones de manufacturas intensivas en trabajo y tecnología alta se incrementaron de 25,4% en el 2000 a 37,5% en 2010.

En los años noventa China se caracterizaba por exportar productos con baja tecnología (zapatos y juguetes). Luego, paso a concentrarse en la exportación de bienes de capital, de transporte y de infraestructura.

Si bien China permaneció como segundo socio comercial de Argentina, tanto como origen de las importaciones como de destino de las exportaciones, en lo que respecta a China, Argentina perdió principalidad como socio comercial a partir del 2011 con respecto a los demás países de América del Sur. En el año 2010 ocupaba el cuarto lugar, y a partir del año 2011 comenzó a ocupar el quinto lugar.

A pesar de esta caída en los términos de intercambio entre Argentina y China considerando el total comercializado por China, la relación comercial entre ambos países muestra tal como fue mencionado, signos de continuidad y de fortalecimiento en el correr de los años.

Argentina está haciendo buenos negocios con China, pero tiene potencial para convertirse en un proveedor de bienes aún más importante. Potenciar una oferta exportadora diversificada orientada hacia China, podría beneficiar notablemente a los productores locales y a las empresas procesadoras de alimentos.<sup>19</sup>

China está buscando incrementar las exportaciones desde la Argentina de alimentos, forrajes y granos, ganado en pie, productos de fruta fina, lácteos, y maquinaria agrícola de alta precisión. Por lo que Argentina puede buscar incrementa los lazos con China y para esto todavía tiene mucho para ofrecer en materia de alimentos y forrajes, servicios vinculados a éstos y biotecnología.

La diversificación de los productos exportados a China es uno de los grandes desafíos para Argentina, y las políticas para fomentar la inversión de China en Argentina, principalmente en infraestructura. Argentina es un socio estratégico de China, y se debe profundizar los intercambios, y fomentar los proyectos bilaterales de cooperación.

Argentina tiene que aumentar las exportaciones pero se debe tener en cuenta que no se va a lograr una balanza comercial positiva por el tamaño de la economía China, tal

---

<sup>19</sup> Odarda, Omar, *“Incrementar las ventas de alimentos argentinos a China. Un desafío apasionante”*, Revista Alimentos Argentinos, N° 48, Mayo 2010, p. 68-72.

como menciona Marcelo Elizondo, director de la consultora Desarrollo de Negocios Internacionales DNI.

La fuerte relación comercial complementaria que existe entre ambos países actúa como motor de la inversión extranjera directa de China en Argentina.

---

#### IV.1.3. EL DESTINO DE LA INVERSIÓN CHINA

---

La inversión extranjera directa (IED) de China a la Argentina se destina principalmente a la extracción de recursos naturales, principalmente en el sector de hidrocarburos, seguido por minerales.

Tal como señala Simonit, autor de *“Las empresas chinas en Argentina”*, las corrientes de capital chino con destino a Argentina tienen como propósito prioritario, dada la abundante dotación de recursos naturales de este país y su región, asegurarse el abastecimiento de alimentos y de fuentes de energía.

Los asiáticos también invierten en la Argentina en infraestructura, y apuntan a estimular la inversión en aquellos sectores que pueden contribuir en la diversificación de las exportaciones de Argentina hacia el país.

Las empresas chinas en Argentina buscan comercializar sus productos a través de uniones con empresas argentinas (joint ventures), ya sea con plantas ya adquiridas o alquiladas.

El gobierno chino es una pieza clave en esta relación ya que alienta a calificadas compañías chinas, con buena reputación, a invertir en el país. *“Most of the Chinese firms are stated-owned or “national” enterprises, as distinct from so-called private firms.”*<sup>20</sup>

Las empresas estatales chinas encabezan el rating de los mayores inversores en Argentina. Las empresas chinas se asientan en la región para trabajar en la extracción de recursos naturales, con énfasis en petróleo y minería, y es incipiente su presencia en actividades manufactureras y servicios, destacándose los sectores automotriz y bancario, respectivamente

Siguiendo a Gustavo Alejandro Girado, las empresas chinas tienden a ocupar los espacios abiertos a partir del marco regulatorio existente, y generalmente invierten en

---

<sup>20</sup> Godement, Francois, *China shapes its post-crisis Agenda*, European Council on Foreign Relations, 2010.

plantas ya existentes, bajo control de empresas nacionales o transnacionales, para lanzar, a partir de esta posición inicial, una estrategia de penetración más agresiva.

El impacto de China en la economía Argentina se hace muy visible a la hora de analizar la radicación de empresas chinas en Argentina.

Cabe señalar que el total de firmas chinas que se instalan en el país muestra una tendencia creciente desde el 2000, y se incrementa año tras año, abarcando diversos sectores económicos, como el agrícola, automotriz, electrónico, energético, farmacéutico, construcción, manufacturero, minero, sanitario, telecomunicaciones, textil, transporte y telecomunicaciones. Y sumando luego su participación en el sector del petróleo y el gas, mediante la inversión de las empresas chinas Bidas y CNOOC.

Entre las principales firmas chinas que se instalaron en el país podemos mencionar a Sinopec, Chery Automobile, TCL Corporation, China Metallurgical Group Corporation, Shandong Gold, Huawei, Nuctech, Oro Esperanza, Grupo Bidas (Pan American Energy y Axion), Grupo Midea (Carrier y Carrier Fuego), Petro AP, BYD, entre otras.

Es interesante mencionar que en el 2012, el principal banco Chino, Industrial and Commercial Bank of China Limited (ICBC), ha adquirido el 80% del paquete accionario de Standard Bank Argentina. La inyección de capital alcanzó los US\$ 100 millones. Este hecho demuestra el interés por parte de China de incrementar sus inversiones en Argentina, y marca el comienzo o mejor dicho la continuación de un fuerte flujo de inversiones.

Esta operación es una de las inversiones financieras más grandes que el banco ICBC ha realizado fuera de China, y es la principal inversión bancaria realizada por China en América Latina.

*“La potencia Asiática no descansa y suma presencia local. Además de querer ganar protagonismo en la producción de commodities, pone sus fichas en los desarrollos hidroeléctricos, sector bancario y hasta en un ambicioso plan para impulsar el Belgrano Cargas.”<sup>21</sup>*

Los proyectos públicos que se están desarrollando en conjunto con China, como el Belgrano Cargas, son de gran envergadura y representan un fuerte impacto de la economía China en términos de IED en Argentina.

---

<sup>21</sup> <http://www.opsur.org.ar/blog/2013/01/21/el-gigante-avanza-china-profundiza-desembarco-en-la-argentina-y-ahora-viene-por-mas-alimentos-energia-y-trenes/>

Otro hecho relevante que se debe mencionar es la firma del convenio por parte de la Secretaría de Transporte de la Nación con el grupo chino CITIC para modernizar el material rodante del subterráneo de la Ciudad de Buenos Aires.

La participación de la inversión de China en Argentina en relación al total de la inversión extranjera directa de China en el exterior representa una exigua pero creciente presencia, y se generan dudas acerca del alcance que tendrán. Cabe preguntarse cuales serán los nuevos flujos de inversiones chinas en el país.

Las inversiones de Argentina en China por el contrario son muy escasas. Hay tres empresas que comenzaron a producir en China: Techint (tubos), Biogénesis Bagó (vacunas) y Delta Compresión (cilindros de gas).

Las grandes empresas corporativas ya se encuentran en su mayoría en China, mientras que las medianas y pequeñas empresas, más bien nacionales, todavía no. Hoy se apunta a incrementar el comercio entre estas empresas medianas y pequeñas en forma de “consorcios de exportación” (propuesta que brinda el ICBC para solucionar el aumento del comercio de los comerciantes más pequeños). La elaboración de los contratos debe ser un punto clave a la hora de negociar, y se debe tener presente, que no se debe buscar competir con China sino aliarse.

---

## IV.2. VARIABLES CUANTITATIVAS

---

---

### IV.2.1. PRODUCTO BRUTO INTERNO

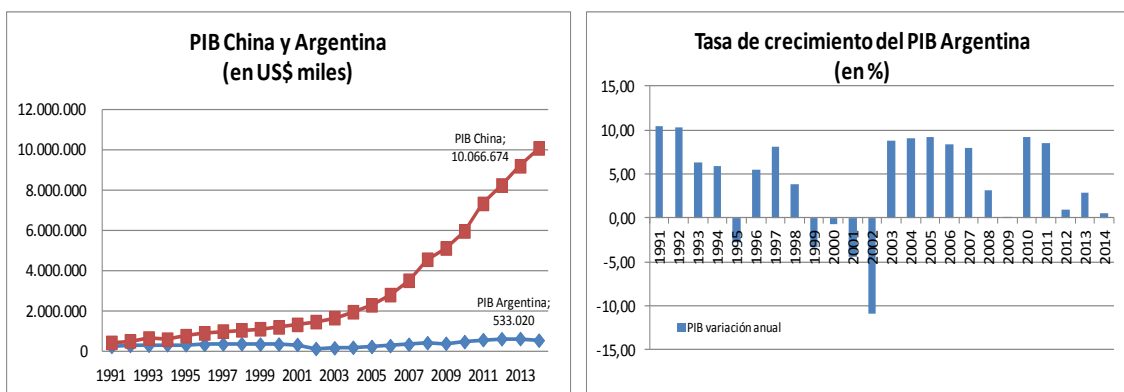
---

La evolución del PIB de Argentina a diferencia de la evolución del PIB analizado de China, muestra un incremento de tan solo el 135% entre 1991 y 2014. El PIB de Argentina en el año 1991 se ubicaba en torno a los US\$227,082 millones de dólares, mientras que en 2014 alcanzó US\$533,020 millones de dólares según datos de Naciones Unidas.

El crecimiento del PIB de Argentina promedio en 2014 fue de 0,5% vs. 7.3% de la economía China. La tasa de crecimiento promedio anual estimada en el periodo comprendido entre 1991-2014 para Argentina fue del 4% (vs. 10% de China).

La fluctuación de la curva de crecimiento del PIB de Argentina muestra una economía menos estable, y más expuesta a las crisis internas e internacionales.





Fuente: elaboración propia en base a datos del Ministerio de China, NSBC, INDEC y Naciones Unidas.  
 Unidad: en miles de dólares estadounidenses.

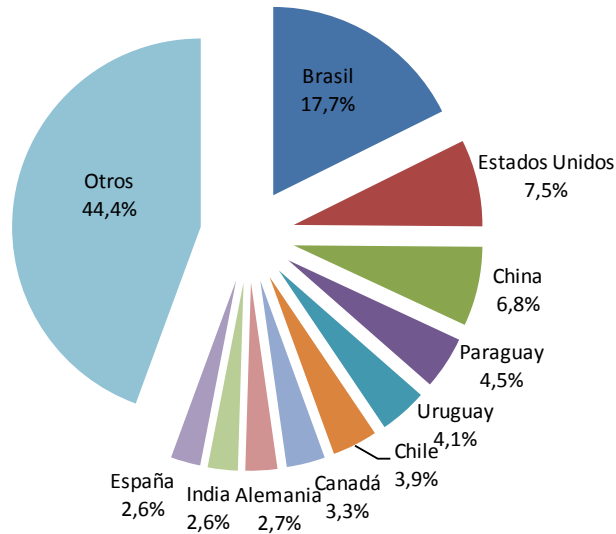
En términos de PIB per cápita, Argentina con una población de 42,980 millones de habitantes a 2014, alcanzó un total de US\$12.751 (vs. US\$6.866 en 1991). La población en el país oriental supera ampliamente a los habitantes de Argentina, y a pesar de que el PIB de China es superior, en términos per cápita se ubica por debajo de los valores registrados en Argentina. Sin embargo, cabe mencionar que el crecimiento que se observa de esta variable en el periodo analizado supera ampliamente a la variación registrada en Argentina.

#### IV.2.2. EXPORTACIONES E IMPORTACIONES

El saldo de la balanza comercial de Argentina con el resto del mundo fue deficitario en el periodo comprendido entre 1992-1999, con excepción de los años 1995 y 1996 que se reflejó una leve diferencia a favor del país. A partir de entonces, el nivel de exportaciones de mercancías medido en millones de dólares superó al nivel de importaciones, achicándose la brecha en 2013 y 2014.

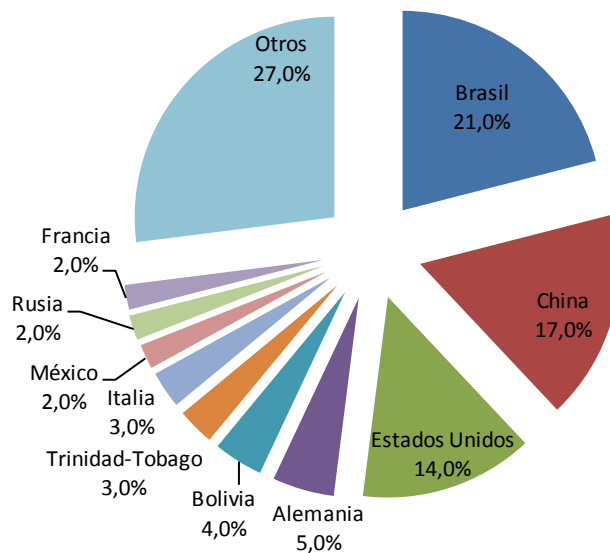
El principal destino de las exportaciones de Argentina es Brasil, y representa el 17.7%. Luego, se ubica Estados Unidos con el 7.5%, y en tercer lugar se ubica China, 6.8%.

### Exportaciones de Argentina Año 2014



En cuanto a las importaciones, se puede afirmar que Brasil ocupa el primer lugar con el 21% de participación, y China se sitúa en el segundo lugar, representando el total importado el 17% del total.

### Importaciones de Argentina Año 2014



El total exportado por Argentina a 2014 asciende a US\$68.335 millones, y el total de exportado a China asciende a US\$4.461 millones según las estadísticas Argentinas.

El total importado por Argentina a 2014 asciende a US\$65.229 millones, y el total importado a China asciende a US\$10.703 millones.

Según los datos analizados del comercio entre China y Argentina cabe remarcar que se observan diferencias en los resultados dependiendo de las cifras que fueron publicadas en cada país. Debido a diferencias en métodos estadísticos, las cifras del Instituto de Estadísticas y Censos (INDEC) de Argentina, son sustancialmente distintas.<sup>22</sup>

Analizando los números según los datos informados por el Instituto Nacional de Estadísticas y Censos de la República Argentina (INDEC), la balanza comercial muestra un saldo positivo en el periodo comprendido entre 2001-2007, y en el resto de los años se observa un predominio de las importaciones por sobre los bienes exportados.

A partir del 2008 el déficit de la balanza comercial para Argentina, se empieza a acrecentar, arrojando en 2014 un saldo negativo de US\$6.241,798 millones de dólares.

En lo que respecta a los números informados por el Buró Nacional de Estadísticas de China (NBSC), se puede observar que el resultado es favorable para Argentina en el periodo comprendido entre 1995-2010. A partir del 2011 se observa un resultado a favor de China, trepando el saldo comercial a US\$2.432,598 millones de dólares en 2014.

Ambas estadísticas muestran una curva favorable para China en los últimos cuatro años analizados (2011-2014).

NBSC				
Año	Exportaciones	Importaciones	Total	Saldo
1995	370.393	273.593	643.986	96.800
1996	517.629	336.625	854.254	181.004
1997	722.202	465.661	1.187.863	256.541
1998	724.455	549.713	1.274.168	174.742
1999	590.784	496.110	1.086.894	94.674
2000	929.990	610.303	1.540.293	319.687
2001	1.281.027	573.696	1.854.722	707.331
2002	1.239.464	185.369	1.424.833	1.054.095
2003	2.729.076	447.186	3.176.262	2.281.890
2004	3.254.874	852.302	4.107.177	2.402.572
2005	3.799.210	1.324.429	5.123.639	2.474.781
2006	3.700.185	2.003.896	5.704.082	1.696.289
2007	6.334.230	3.581.131	9.915.361	2.753.099
2008	9.361.350	5.054.733	14.416.082	4.306.617
2009	4.306.017	3.482.893	7.788.910	823.124
2010	6.804.128	6.115.764	12.919.892	688.364
2011	6.256.572	8.502.556	14.759.128	-2.245.984
2012	6.560.806	7.869.366	14.430.172	-1.308.560
2013	6.085.768	8.750.430	14.836.198	-2.664.661
2014	5.247.193	7.679.790	12.926.983	-2.432.598

INDEC				
Año	Exportaciones	Importaciones	Total	Saldo
1995	285.731	607.845	893.576	-322.114
1996	607.442	697.835	1.305.277	-90.393
1997	871.003	1.005.133	1.876.136	-134.130
1998	681.784	1.167.460	1.849.244	-485.677
1999	507.888	992.090	1.499.978	-484.201
2000	796.927	1.156.737	1.953.665	-359.810
2001	1.122.612	1.066.327	2.188.939	56.285
2002	1.092.354	330.240	1.422.594	762.114
2003	2.478.423	720.755	3.199.178	1.757.668
2004	2.630.447	1.400.969	4.031.416	1.229.478
2005	3.154.289	1.528.620	4.682.908	1.625.669
2006	3.475.853	3.121.708	6.597.561	354.144
2007	5.166.609	5.092.954	10.259.562	73.655
2008	6.354.957	7.103.891	13.458.848	-748.934
2009	3.666.461	4.822.599	8.489.060	-1.156.138
2010	5.798.690	7.649.152	13.447.842	-1.850.462
2011	6.232.117	10.572.987	16.805.104	-4.340.870
2012	5.021.348	9.951.820	14.973.169	-4.930.472
2013	5.510.627	11.312.453	16.823.080	-5.801.826
2014	4.461.619	10.703.417	15.165.035	-6.241.798

<sup>22</sup> Odarda, Omar, "Análisis del comercio agrícola chino en 2011".

[http://agrichina.org/admin/kindeditor-4.1.2/attached/file/20120924/20120924133818\\_2500.pdf](http://agrichina.org/admin/kindeditor-4.1.2/attached/file/20120924/20120924133818_2500.pdf)

Según la evolución de las exportaciones y las importaciones tomando como base las cifras de la NBSC, las exportaciones de Argentina hacia China alcanzaron el mayor pico en el año 2008, tomando como referencia de año base, 1995.

Cabe señalar que la mayor variación de crecimiento anual tuvo lugar en el año 2003, aumentando las exportaciones a China 120% con respecto al año anterior. Con la devaluación del peso argentino, se limitó el acceso de productos chinos al país. En paralelo se incrementaron las exportaciones a China debido al acceso de China a la OMC y el alza del precio internacional de la soja y sus derivados. Como consecuencia, durante 2002 y 2003 se observan amplios superávits comerciales.

La variación anual promedio de las exportaciones a China en el periodo 1995-2014 totaliza el 21%.

Cabe señalar que durante la presidencia de Fernando De la Rúa (1999-2001) se ampliaron las exportaciones de Argentina a China en gran medida, impulsados por las medidas del gobierno de turno. Durante las sucesivas presidencias de Duhalde (2002-2003) y Néstor Kirchner (2003-2007), se mantuvieron las políticas de fomento a las exportaciones, y el saldo comercial con China arrojó datos positivos para Argentina.

Las importaciones de Argentina a China alcanzaron los valores más elevados durante los años 2011, 2012, 2013 y 2014.

La mayor variación anual registrada en términos de importaciones, ocurrió en el año 2003, al igual que las exportaciones (+141% respecto del año anterior). El promedio de variación anual entre 1995-2014 fue de 29%.



Fuente: elaboración propia con datos del INDEC, Ministerio de comercio de China y NBSC.

En cuanto a las mayores variaciones registradas de las exportaciones y las importaciones de Argentina a China, las estadísticas del INDEC coinciden con lo informado por el NBSC. En el año 2008 se alcanzó la máxima variación de las exportaciones respecto del año tomado como base, 1995; y las importaciones de Argentina también mostraron según la estadística del INDEC la mayor variación respecto de 1995 en los últimos cuatro años.

La mayor variación anual positiva registrada también coincide con la informada por el NBSC, en el año 2003.

El intercambio comercial entre ambos países se incrementó, pero cabe aclarar que la tendencia de saldos positivos registrada en Argentina se revirtió a favor de China. No se puede especificar con claridad si fue en el año 2008 o en el 2011 pero sí se puede afirmar que fue durante la presidencia de Cristina Fernández de Kirchner.

Se seleccionaron los principales veinte productos importados por Argentina durante el año 1995 y el 2014, para poder analizar la composición de la cartera de consumo de Argentina. Con esto se intenta dilucidar cuales son los más representativos para Argentina para poder afirmar que las compras al gigante asiático fueron principalmente de productos manufacturados con un considerable valor agregado.

En ambos años se puede observar que la cartera de consumo se encuentra diversificada, representando los veinte productos más significativos el 63.9% y 57.2%, respectivamente.

<b>Principales veinte productos importados de China</b>			
<b>1995</b>	<b>%</b>	<b>2014</b>	<b>%</b>
Coches de niños, juguetes, juegos y artículos deportivos	10,1%	Equipos de telecomunicación y piezas	10,6%
Prendas de vestir para hombres	7,6%	Vehículos ferroviarios y equipos asociados	7,3%
Televisores	5,5%	Orgánico-inorgánico, compuestos, ácidos	7,0%
Calzado	4,5%	Equipos de calefacción, refrigeración y piezas	5,0%
Maquinaria y aparatos eléctricos	3,5%	Maquinaria y aparatos eléctricos	2,8%
Tejidos artificiales	3,4%	Motocicletas y bicicletas	2,2%
Cerámica	3,0%	Televisores	2,1%
Diversos productos manufacturados	2,9%	Máquinas automáticas para procesamiento de datos	2,0%
Artículos de vestir (textiles)	2,8%	Equipo para uso doméstico, eléctricos o no	1,9%
Receptores de radiodifusión	2,2%	Insecticidas	1,8%
Herramientas para uso en la mano o en máquina	2,2%	Coches de niños, juguetes, juegos y artículos deportivos	1,7%
Equipo para uso doméstico, eléctricos o no	2,1%	Tejidos de crochete o punto	1,7%
Artículos de vestir, excluyendo textiles	2,0%	Piezas y accesorios para vehículos	1,7%
Motocicletas y bicicletas	1,9%	Instrumentos y aparatos de óptica	1,5%
Prendas de vestir para mujeres	1,8%	Tejidos artificiales	1,5%
Máquinas automáticas para procesamiento de datos	1,8%	Fertilizantes	1,4%
Artículos de viaje, bolsos de mano y otros bolsos	1,7%	Artículos de viaje, bolsos de mano y otros bolsos	1,4%
Artículos confeccionados de materiales textiles	1,6%	Calzado	1,4%
Productos medicinales y farmacéuticos	1,6%	Instalaciones y equipos de Ingeniería Civil	1,3%
Manufacturas de metales comunes	1,6%	Artículos de vestir de fabricas textiles	1,3%
	<b>63,9%</b>		<b>57,2%</b>

Cuando se analizan los productos importados en el periodo comprendido entre 1995-2014, sobre el total de importaciones acumuladas, los principales veinte productos representan el 55%, ocupando los primeros lugares los siguientes productos: (i) equipos de telecomunicación y piezas, 8%; (ii) orgánico-inorgánico, compuestos, ácidos, 6.8%; (iii) máquinas automáticas para procesamiento de datos, 4.8%; (iv) motocicletas y bicicletas, 4.7%; (v) equipos de calefacción, refrigeración y piezas, 4.6%; (vi) otros, 71.1%.

Asimismo, a continuación se detallan los principales veinte productos exportados por Argentina a China en los años seleccionados.

Principales veinte productos exportados a China			
1995	%	2014	%
Grasas de origen vegetal y aceites, en bruto y refinados	17,8%	Semillas y frutos oleaginosos (excepto harina)	64,2%
Algodón	12,7%	Grasas de origen vegetal y aceites, en bruto, y refinados	9,9%
Trigo (incluso escanda) y morcajo, sin moler	11,8%	Aceites de petróleo, aceites de alquitrán, materiales y crudo	4,7%
Tubos y perfiles huecos, accesorios, hierro, acero	9,5%	Cuero	3,8%
Lana y otros pelos de animales	7,8%	Tabaco, sin elaborar; polvillo	2,3%
Maíz (no incluye maíz dulce), sin moler	7,8%	Leche, crema y productos lácteos (excepto manteca y queso)	2,0%
Cuero	7,0%	Carne de animales de la especie bovina, frescos, ref. o congelados	1,6%
Semillas y frutos oleaginosos (excepto harina)	6,6%	Crustáceos, moluscos e invertebrados acuáticos	1,5%
Pescado fresco (vivos o muertos), refrigerados o congelados	4,2%	Medicamentos (incluye productos de veterinaria)	1,2%
Crustáceos, moluscos e invertebrados acuáticos	4,1%	Otras carnes y despojos comestibles	1,1%
Grasas de origen vegetal y aceites, en bruto y refinados	3,1%	Lana y otros pelos de animales	1,1%
Otros plásticos en formas primarias	2,7%	Alcoholes, fenoles, halogenat., sulfonat., nitrat, der.	0,9%
Polímeros de etileno en formas primarias	1,2%	Sales metálicas y sales de peróxido, de ácidos inorgánicos	0,9%
Hilados	0,8%	Cebada, sin moler	0,5%
Papel y cartón	0,5%	Madera trabajada simplemente y traviesas de ferrocarril de madera	0,5%
Laminados planos, hierro, acero no aleado, no recubiertos	0,5%	Mineral de hierro y sus concentrados	0,4%
Ácidos carboxílicos, anhídridos, halogenuros y derivados	0,5%	Bebidas alcohólicas	0,3%
Compuestos de funciones nitrogenadas	0,4%	Otros plásticos en formas primarias	0,3%
Polímeros de estireno, en formas primarias	0,1%	Alimento para animales (excepto cereales sin moler)	0,2%
Materiales crudos vegetales	0,1%	Tubos y perfiles huecos, accesorios, hierro, acero	0,2%
	<b>99,2%</b>		<b>97,7%</b>

Tal como reflejan los valores, las semillas y los frutos oleaginosos (excepto la harina) pasaron de representar el 6.6% de los productos exportados a China en 1995 a ocupar el primer puesto en 2014, con una participación del total exportado de 64.2%.

Es importante resaltar que entre los principales cinco productos exportados a China en 2014 representan el 84.9% del total exportado, notándose una fuerte concentración en los bienes exportados. En el año 1995 el porcentaje de participación de las exportaciones en el total se encontraba más distribuido entre los principales productos, representando los cinco primeros el 59.6%.

En el acumulado entre 1995-2014, las exportaciones de Argentina en millones de US\$ estuvieron mayormente representadas por los siguientes productos: (i) semillas y frutos oleaginosos (excepto harina), 56.6%; (ii) grasas de origen vegetal y aceites, en bruto y refinados, 17.8%; (iii) aceites de petróleo, aceites de alquitrán, materiales y crudo, 8.2%; (iv) cuero, 3.5%; (v) otras carnes y despojos domésticos, 1.6%; (vi) alimento para animales (excepto cereales sin moler), 1.5%; (vii) lana y otros pelos de animales, 0.9%; (viii) otros, 9.8%.

A partir del año 2007 se observa una diversificación y crecimiento de las exportaciones argentinas al mercado chino. Como dato interesante para resaltar se puede mencionar que en 2007 las exportaciones a China superaron a las destinadas al mercado europeo.

Durante la crisis de la Convertibilidad en el año 2001, se puede observar que según los datos informados por el INDEC, las importaciones al país asiático disminuyeron levemente (8%) pero las exportaciones se incrementaron (41%). En el año 2002 sí ya se sintió el efecto de la crisis en cuanto a los bienes importados que cayeron un 69%, y las exportaciones mostraron una leve reducción del 3%. Estas variaciones coinciden con los datos informados por el NBSC, aunque los valores difieren. Pero el punto importante es que durante la crisis del 2001 China siguió apoyando a la Argentina.

---

#### IV.2.3. INVERSIÓN EXTRANJERA DIRECTA

---

Argentina se caracteriza por ser un país más bien receptor de capitales extranjeros. Durante los últimos veinte años se demuestra que el ingreso de capitales en forma de IED supera al egreso de capitales al resto de los países. La tendencia de la curva de ingreso de capitales al país es más volátil que la curva de egreso de capitales a lo largo del periodo analizado.

En el año 1999 se registró el mayor pico de IED que ingresó al país, alcanzando un total de US\$23.988 millones de dólares, que luego descendió en el 2000, desplomándose a valores incluso menores que en 1991 durante el periodo de años comprendido entre 2000-2003. Recién en el año 2004 volvió a repuntar el ingreso de capitales en forma de IED, y desde ese entonces hasta 2014 ha reflejado continuas variaciones.

A diferencia de lo que ocurre en China, si bien el total de capitales que ingresan al país en forma de IED es mayor al total que se invierten al resto del mundo, la curva de egreso muestra una tendencia creciente pronunciada a partir del 2004, tal como fue mencionado previamente en el análisis de la IED de la economía China.

### IV.3. SWAP O INTERCAMBIO DE MONEDAS

---

La moneda China se está instalando en la economía como moneda internacional. Durante el año 2014 el Fondo Monetario Internacional comenzó a analizar la posibilidad de incluir al yuan como moneda formal de reserva, y en la revisión de los derechos especiales de giro (DEG), que se lleva a cabo cada cinco años y que tuvo lugar durante el 2015, se formalizó la inclusión del yuan dentro de los DEG. Esta medida implica la internacionalización del uso del yuan.

La integración del yuan entre las divisas con las que el FMI calcula los DEG es de gran importancia para el gigante asiático, ya que representa la intergración de la economía china al sistema financiero internacional.

La canasta de DEG se compone de dólares, euros, yenes y libras esterlinas, y a partir del año 2016 se empiezan a incluir los yuanes.

El Banco Central de China firmó acuerdos de intercambio de monedas con varios países del mundo, con el objetivo de aumentar la presencia de su moneda, y convertir la moneda en una de las principales monedas de reserva a nivel mundial.

El término “swap” o intercambio de monedas es la operatoria a partir de la cual dos agentes determinan cambiar divisas o dinero en una fecha determinada, con el compromiso de devolver los fondos cuando se cumple el plazo estipulado.

En el caso del swap entre Argentina y China, se hace referencia al equivalente en pesos argentinos de yuanes o renminbí que se comprometen a cambiar los bancos centrales de ambos países, el Banco Central de la República Argentina (BCRA) y el Banco Central de China. La operación se realiza a lo largo de un periodo acordado, y las divisas son incorporadas al país según la necesidad doméstica.

Hay dos instancias que se pueden considerar en esta operatoria: primero, se llega a un acuerdo para poner el equivalente de pesos en yuanes; y segundo, se puede ejecutar la operatoria vendiendo los yuanes por dólares.

En el momento en que el BCRA atraviesa por la primera instancia de la operatoria, ya se puede contabilizar el intercambio de las monedas, pero hasta que los fondos no se ejecutan, la tasa a pagar por Argentina permanece en cero, es decir, no comienzan a correr los intereses de la operación.

El BCRA al llevar a cabo esta operatoria contrae un pasivo con el Banco Central de China en la moneda en que se estableció el “contrato”.



A partir del swap cambiario de las monedas, se comienzan a incluir yuanes en las reservas equivalentes a dólares. Con la implementación de esta medida se pretende poder transformar los yuanes del swap a dólares pagando una tasa de interés determinada. Cuando el BCRA activa el swap cambiario con China, ingresan al país el equivalente en dólares de yuanes.

Dentro del stock total de reservas que tiene el BCRA y que se cuentan como propias, no se deben considerar los yuanes del swap expresados en dólares, así como tampoco se consideran en varios casos los encajes de bancos, pagos trabados a bonistas, Lebacs en poder de los bancos comerciales, Cedines, DEG y posiciones ilíquidas en oro. Se trata de un ingreso contable de yuanes que se ve reflejado en un mayor nivel de reservar brutas pero no en el nivel de las reservas netas del BCRA.

La disponibilidad y liquidez de los yuanes en las reservas es diferente al resto de las reservas, ya que llegado el plazo de vencimiento establecido se debe proceder a la devolución de los fondos.

Entre uno de los principales riesgos que señalan los analistas de este tema acerca del intercambio de monedas es la caída de reservas de Argentina en dólares que se puede generar ante una posible devaluación del yuan. La controversia entre varios especialistas con respecto a este punto surge acerca de si el impacto es o no inmediato. Esto indefectiblemente afecta el nivel de reservas ante una devaluación del yuan, pero el punto está en el momento que se hace sentir esa variación.

En el año 2009, se firmó por primera vez entre China y la Argentina el acuerdo de intercambio recíproco cambiario de monedas en pesos argentinos y yuanes o renminbí, destinado a garantizar el acceso a la moneda internacional en el caso de que el país tenga una eventual iliquidez.

El objetivo de este intercambio fue atenuar la caída en el nivel de reservas del BCRA a una tasa de interés cero.

El swap con China avanza a partir del 2009, y durante los periodos sucesivos se fueron realizando nuevas negociaciones para su ampliación.

El intercambio de monedas no mejora el acceso a divisas para los importadores argentinos, pero sí se puede afirmar que el swap con China es una herramienta que “abre” las puertas para una relación comercial más sólida, ya que permite al país poder pagar las importaciones provenientes de China con yuanes.

## **CONCLUSIONES GENERALES Y COMENTARIOS FINALES**

---

En el presente trabajo se desarrollaron en primer lugar, las principales características de la economía China, y se especificó la variación del producto bruto interno del país asiático durante el periodo comprendido entre 1991-2014, junto con la variación de los niveles de exportaciones e importaciones, saldo comercial con el resto del mundo, y la inversión extranjera directa. Esto permitió conocer la magnitud del crecimiento de la economía asiática, y la envergadura de su expansión en el resto del mundo.

En cuanto a los resultados obtenidos, se puede afirmar que China se ha convertido en términos de su PIB en un país poderoso, adquiriendo un poder de influencia en la economía mundial y en el actuar de cada país. Como señalan los resultados, el país ha venido creciendo a tasas promedio del 7.5% entre 2012-2014, y no hay países que reflejen esos valores promedio de crecimiento en el mismo periodo.

Luego, en lo referente a la relación entre China y América del Sur, se puede concluir en base al análisis, que China tiene una estrategia global de expansión que apunta a penetrar en todos los países de la región de América del Sur. Si bien se plantea una estrategia de expansión integral en la región, las relaciones entre China y los países de América del Sur se deben analizar cada una por separado.

Si bien el mencionado análisis entre China y cada país de América del Sur no se encuentra dentro de los objetivos planteados en este trabajo, se puede afirmar en base a la información obtenida, que la relación entre China y Brasil es la que más fortalecida se encuentra. También se puede concluir que China muestra un mayor interés por las economías de América del Sur en términos de inversiones, y se ha convertido en el principal socio comercial en términos de exportaciones de Brasil, Chile y Perú; y ocupa el segundo puesto para la Argentina.

De acuerdo al desarrollo del trabajo, se puede aceptar la hipótesis planteada en el sentido de que la evolución de la relación entre Argentina y China se intensificó a partir del año 2001, año que coincide con el ingreso de China a la OMC y con el fin de la convertibilidad en Argentina.

Así como también fue planteado en la hipótesis, el contexto económico y las turbulencias por las que atravesaron ambos países, no fueron un impedimento ni permitieron ver una desaceleración en los términos de intercambio ni en los niveles de inversión destinados a la Argentina por parte de China. El análisis de las variables

cualitativas y cuantitativas seleccionadas, permite por lo tanto inferir que China apunta a una relación de largo plazo y duradera con Argentina, y que las crisis internas y externas que tuvieron lugar en los años analizados no fueron un obstáculo para que ambos países consoliden lazos estables.

Los indicadores seleccionados en el trabajo son desde mi punto de vista los más representativos de la relación comercial y financiera entre China y la Argentina, y permiten confirmar las conclusiones acerca de la evolución de la relación y la variación que se experimenta a partir del 2001.

Durante el periodo analizado, podemos ver como China ha logrado escalar posiciones como socio comercial de Argentina, habiendo pasado de ocupar el 6º puesto en términos de exportaciones en el 2000, al 2º puesto en el 2014; y en términos de importaciones, del 4º puesto en el 2000 al 2º en 2014. Se puede afirmar que China se ha convertido en un mercado de exportación primordial para Argentina.

Es importante remarcar que se observa una gran asimetría entre los productos más dinámicos exportados por China a Argentina y los más dinámicos exportados por Argentina a China. Los exportados por China son principalmente manufacturas de distinto grado de intensidad tecnológica, mientras que los exportados por Argentina, corresponden a recursos naturales (primarios y procesados).

Como se ve reflejado en los datos, la balanza comercial entre China y Argentina luce un color rojo inalterable, y muy difícilmente Argentina pueda revertir esta situación en el corto plazo. Por lo tanto considero apropiado recomendar que no se pierda de vista el objetivo de aumentar las exportaciones y diversificar la oferta de productos al país asiático. Argentina está haciendo buenos negocios con China, y tiene potencial para convertirse en un proveedor más importante en la medida que la oferta exportadora se amplie y se empiecen a incorporar productos para comerciar con China.

China ha demostrado en los últimos 20 años un gran interés en la Argentina y en su relación comercial y financiera. Todas las variables reflejan como un año tras otro año la relación se fue afianzando y China paulatinamente se ha convertido en uno de los principales socios comerciales para Argentina más allá de las diferencias culturales que existen. Se puede confirmar que paso a paso se van fortaleciendo los vínculos y se va afianzando el interés por parte de Argentina de conocer la vida política, económica y social del gigante asiático.

Los flujos de capitales chinos que ingresaron en Argentina comenzaron a expandirse a partir del 2001 y hoy en día no muestran límites ni signos de desaceleración.

Cada vez hay más inversión por parte de China en el país, más visitas por parte de inversores chinos, y más propuestas de inversión en diferentes industrias. Cabe mencionar que las inversiones de Argentina en China por el contrario son muy escasas, y son pocas las empresas argentinas que se instalaron en China y comenzaron a producir.

En Argentina es necesaria la inversión China, y más que nada esto se puede confirmar cuando se piensa en la inversión que requiere la construcción y la puesta en funcionamiento de por ejemplo una central nuclear (requiere tecnología de última generación), una represa, y hasta mismo, la puesta en marcha del Ferrocarril Belgrano Cargas. Esto implica para Argentina una ventaja, a la hora de analizar los precios, la calidad y la tecnología que se está incorporando.

En cuanto a la inversión de China en el país, se puede resaltar la participación de la financiación de los bancos chinos que acompañan las propuestas.

Para los próximos años pienso que hay que tener una visión optimista acorde con la experiencia de los últimos años en los que se fortaleció en gran medida la relación entre China y Argentina. Como es de público conocimiento, la administración política tiene una gran influencia en la relación económica entre los países, y esto puede implicar una adaptación por parte de ambos países a los principios y normativas adoptadas por los gobiernos de turno. Es importante que se continúen fomentando los proyectos bilaterales de cooperación.

Finalmente, se debe remarcar, que las decisiones en China llevan tiempo y los chinos no tienen “apuro”, por lo tanto, ven los negocios y las relaciones con una proyección más bien a largo plazo; y para poder avanzar, primero buscan conocer a la otra parte en profundidad para luego poder hacer negocios. Esto requiere por parte de los argentinos “paciencia” a la hora de entablar nuevos lazos, crear puentes o hacer nuevos negocios con China.

## BIBLIOGRAFÍA

---

CEI (Centro de Economía Internacional). Información económica y comercial. China. Enero de 2011.

CEPAL, *La República Popular China y América Latina y el Caribe: Diálogo y cooperación ante los nuevos desafíos de la economía global*, 2012.

Cesarín, Sergio, *China se acerca*. Colección Claves para Todos, Buenos Aires, Capital Intelectual, 2006, Capítulo seis (“La sombra del dragón”), especialmente pp. 111-119.

Cesarín, Sergio, *China y Argentina: mirando el futuro. Enfoques y recomendaciones de política para potenciar la relación bilateral*, Buenos Aires, CEPES, Observatorio de Política Exterior Argentina y Fundación Friedrich Ebert, marzo 2010, pp. 1-36.

Godement, Francois, *China shapes its post-crisis Agenda*, European Council on Foreign Relations, 2010.

Ikenberry, John, *The rise of China and the future of the West*, Foreign Affairs, Vol. 87, n° 1, 2008.

Lampton, David; *Small Mercies: China and America after 9/11*, The National Interest, Winter, 2001.

Malena, Jorge, *Las relaciones Sino-Argentinas 1972-2010: un análisis de su dimensión política*, CARI, Materiales de Conferencias, Seminarios y Reuniones de Trabajo, N°2, en <http://www.cari.org.ar/pdf/mcsrt2.pdf>

Marcos, Diego, *Argentina-China, bases para una integración*, Proyecto conjunto de Oklahoma City University, Tianjin University of Finance and Economics, Universidad del Centro Educativo Latinoamericano, Rosario, 2005.

Odarda, Omar, *Incrementar las ventas de alimentos argentinos a China. Un desafío apasionante*, Revista Alimentos Argentinos, N° 48, Mayo 2010, p. 68-72.

Odarda, Omar, *Análisis del comercio agrícola chino en 2011*.

Oviedo, Eduardo Daniel, *Historia de las relaciones internacionales entre Argentina y China 1945-2010*, Buenos Aires: Dunken, 2010.

Restivo, Néstor y NG, Gustavo, *Todo lo que necesitas saber sobre China*, Paidós, 2015.

Roett, Riordan and Paz, Guadalupe, *China's expansion into the Western Hemisphere*, Brookings Institute Press, 2008.

Simonit, Silvia, *Las empresas chinas en Argentina*, Chinese Studies Working Papers Series, 1, Gener, 2011.

La revista de Comercio Exterior para China, ORIENTAR, Año 2, n° 9, Junio/Julio 2013.

La revista de Comercio Exterior para China, ORIENTAR, Año 2, n° 11, Noviembre/Diciembre 2013.

La revista de Comercio Exterior para China, ORIENTAR, Año 2, n° 13, Julio/Agosto 2014.

La revista de Comercio Exterior para China, ORIENTAR, Año 2, n° 14, Septiembre/Octubre 2014.

La revista de Comercio Exterior para China, ORIENTAR, Año 2, n° 15, Noviembre/Diciembre 2014.

La revista de Comercio Exterior para China, ORIENTAR, Año 3, n° 16, Febrero 2015.

La revista de Comercio Exterior para China, ORIENTAR, Año 3, n° 17, Mayo 2015.

La revista de Comercio Exterior para China, ORIENTAR, Año 3, n° 19, Septiembre/Octubre 2015.

La revista de Comercio Exterior para China, ORIENTAR, Año 3, n° 20, Noviembre/Diciembre 2015.

Sitios web:

<http://www.cari.org.ar/>

<http://agricchina.org/>

<http://www.worldbank.org/>

<http://spanish.xinhuanet.com/chinaiberoamerica/index.htm>

<http://www.agromeat.com/179536/china-a-traves-de-su-banco-impulsa-los-negocios-del-agro-argentino>

<http://www.diariobae.com/notas/111647-vinculo-con-china-en-revision.html>

[http://www.despachantesargentinos.com/detalle\\_noticia.php?id=13533](http://www.despachantesargentinos.com/detalle_noticia.php?id=13533)

[http://www.despachantesargentinos.com/detalle\\_noticia.php?id=14073](http://www.despachantesargentinos.com/detalle_noticia.php?id=14073)

[http://www.despachantesargentinos.com/detalle\\_noticia.php?id=13105](http://www.despachantesargentinos.com/detalle_noticia.php?id=13105)

[http://www.apfdigital.com.ar/despachos.asp?cod\\_des=261761&ID\\_Seccion=4&fecemi=15/11/2015&Titular=kicillof-ldquolos-acuerdos-firmados-con-china-tienen-una-importancia-histoacuterica.html](http://www.apfdigital.com.ar/despachos.asp?cod_des=261761&ID_Seccion=4&fecemi=15/11/2015&Titular=kicillof-ldquolos-acuerdos-firmados-con-china-tienen-una-importancia-histoacuterica.html)

[http://www.ieco.clarin.com/economia/Inversiones-chinas-oportunidades-criticas\\_0\\_1441656103.html](http://www.ieco.clarin.com/economia/Inversiones-chinas-oportunidades-criticas_0_1441656103.html)

[http://www.elcomercial.com.ar/index.php?option=com\\_content&view=article&id=185556:argentina-y-china-firmaron-acuerdos-para-la-construccion-de-dos-nuevas-centrales-nucleares&catid=16:nacionales&Itemid=73](http://www.elcomercial.com.ar/index.php?option=com_content&view=article&id=185556:argentina-y-china-firmaron-acuerdos-para-la-construccion-de-dos-nuevas-centrales-nucleares&catid=16:nacionales&Itemid=73)

[http://untref.edu.ar/institutos\\_centros/ceapi-centro-de-estudios-sobre-asia-del-pacifico-e-india/](http://untref.edu.ar/institutos_centros/ceapi-centro-de-estudios-sobre-asia-del-pacifico-e-india/)

<http://grupogpps.org/>

<http://unctadstat.unctad.org/wds/ReportFolders/reportFolders.aspx>

<http://comtrade.un.org/>

<http://www.trademap.org/Index.aspx?AspxAutoDetectCookieSupport=1>

<http://www.nytimes.com/>

<http://www.indec.gov.ar/>

<http://accach.org.ar/>

<http://www.argenchina.org/>

<https://www.fundacionicbc.com.ar/>

<http://www.clepec.com/>

<https://alquimiaseconomicas.com/2014/12/16/china-o-el-desafio-de-la-transformacion-del-espacio-economico-exterior-argentino/>

<https://alquimiaseconomicas.com/2015/03/25/argentina-china-una-asociacion-estrategica-integral/>

<https://alquimiaseconomicas.com/2016/04/07/la-relacion-comercial-de-argentina-con-china-el-socio-cambia-de-estatus/>

<http://www.pagina12.com.ar/diario/suplementos/cash/17-5320-2011-07-17.html>

<http://www19.iadb.org/intal/intalcdi/PE/2012/07059a23.pdf>