

UNIVERSIDAD TORCUATO DI TELLA

Departamento de Ciencia Política y Estudios Internacionales

¿Un socio conflictivo para la región?: China y sus  
repercusiones en el comercio entre Argentina y Brasil

Alumno: Bruno Galetto

Tutor: Julio Berlinski

Firma del tutor.

Junio de 2015

TESIS DE LICENCIATURA: CIENCIA POLÍTICA Y ESTUDIOS  
INTERNACIONALES

ÍNDICE

<b>1. Introducción</b>	Pág. 2
<b>2. Capítulo 1:</b> El comercio exterior de Brasil y la relación comercial argentino-brasilera	Pág. 5
<b>3. Capítulo 2:</b> La apertura comercial de la República Popular China y sus efectos globales y regionales	Pág.13
<b>4. Capítulo 3:</b> China como amenaza para el comercio bilateral argentino - brasilero	Pág. 23
<b>5. Capítulo 4: Conclusiones</b>	Pág. 39
<b>6. Bibliografía y Fuentes</b>	Pág. 43

---

# ¿UN SOCIO CONFLICTIVO PARA LA REGIÓN?: CHINA Y SUS REPERCUSIONES EN EL COMERCIO ENTRE ARGENTINA Y BRASIL

---

*El presente trabajo explora los efectos que ha tenido en la relación comercial de Argentina y Brasil el notable crecimiento económico y consiguiente aumento del comercio que la República Popular China ha tenido con ambos países en las últimas décadas. El análisis se concentra en los diez años posteriores al ingreso de China a la OMC -es decir el período 2001-2011- y evalúa si la penetración comercial que China tuvo en las importaciones argentinas y brasileras generó una reducción relativa en las importaciones argentinas desde Brasil y en las importaciones brasileras desde Argentina. Además, el trabajo analiza uno de los posibles motivos de esa reducción: la sustitución de productos brasileros y argentinos por productos chinos.*

## **1. Introducción**

Luego del ingreso de la República Popular China a la Organización Mundial de Comercio (OMC), han surgido distintos estudios respecto al impacto que dicho ingreso ocasionó. Algunos ejemplos de ello son los papers “China's Competitive Performance: A Threat to East Asian Manufactured Exports?” de Sanjaya Lall y Manuel Albaladejo<sup>1</sup> o “The Impact of China on Latin America and the Caribbean” de Rhys Jenkins, Enrique Dussel Peters y Mauricio Mesquita Moreira.<sup>2</sup>

No obstante me gustaría hacer una mención especial a otro estudio de Dussel Peters, en este caso conjuntamente con K. Gallagher, aquél que ha inspirado mi investigación y, en consecuencia, el presente trabajo de tesis. Se trata del artículo titulado “El huésped no invitado del TLCAN: China y la desintegración del comercio en América del Norte”.<sup>3</sup> En ese trabajo, los autores examinan en qué medida el ingreso de China a la Organización Mundial del Comercio (OMC) en 2001 y el consiguiente aumento de las

---

<sup>1</sup> Lall, Sanjaya; Albaladejo, Manuel (2004)

<sup>2</sup> Dussel Peters, Enrique; Rhys, Jenkins; Mesquita Moreira, Mauricio (2008)

<sup>3</sup> Dussel Peters, Enrique; Gallagher, Kevin (2013)

exportaciones mundiales afectaron a la composición del comercio entre los Estados Unidos de América y México hasta 2009.

En base al artículo de Dussel Peters y Gallagher me ha surgido la idea de analizar el impacto que China tuvo para dos de los socios latinoamericanos más importantes: Brasil y Argentina. Si bien hay algunos trabajos realizados para analizar los resultados de la penetración comercial china en América Latina<sup>4</sup>, la bibliografía no abunda en absoluto respecto a su impacto en las relaciones bilaterales argentino-brasileras.

El presente trabajo explora entonces los efectos que ha tenido en la relación comercial de Argentina y Brasil el notable crecimiento económico y consiguiente aumento del comercio que la República Popular China tuvo con ambos países en las últimas décadas. El análisis se concentra en los diez años posteriores al ingreso de China a la OMC -es decir el período 2001-2011<sup>5</sup>- y focaliza en dos aspectos: por un lado, se estudia la penetración comercial de China en el mercado de importación argentino y como ésta pudo haber afectado la exportación brasilera de ciertos productos hacia la Argentina. Por otro lado, se estudia el inverso, es decir, la penetración comercial de China en el mercado de importación brasilero y como esa penetración pudo haber afectado algunas exportaciones argentinas. Además, se brinda un marco más abarcativo, que pretende contextualizar la situación actual así como también complementar la evidencia empírica encontrada.

Concretamente, la hipótesis de este trabajo es que la penetración comercial que China tuvo en las importaciones argentinas y brasileras, generó una reducción relativa en las importaciones argentinas desde Brasil y en las importaciones brasileras desde Argentina debido a, entre otras cosas, una sustitución de productos brasileros y argentinos a cambio de productos chinos. A priori, la hipótesis tiene un argumento en contra: los países latinoamericanos no se presentan, en general, como competidores de los productos chinos de acuerdo a sus estructuras productivas.<sup>6</sup> Sin embargo, algunos

---

<sup>4</sup> Lall, Sanjaya; Weiss, John and Oikawa, Hiroshi (2005) y Freund, Caroline; Ozden, Caglar (2006) son dos de los trabajos que más se destacan.

<sup>5</sup> El análisis no se prolonga hasta el 2014 debido a falta de información actualizada en las dos bases de datos principales con las que trabajo: BADECEL y COMTRADE. Además, se tomó el año de ingreso de China a la OMC como punto de partida del estudio por la representación simbólica que su entrada tuvo para el comercio internacional.

<sup>6</sup> Lall, Sanjaya; Weiss, John and Oikawa, Hiroshi (2005)

estudios<sup>7</sup> han notado que, a pesar de esta premisa que afirma que los productos de exportación latinoamericanos son más complementarios que competidores de los productos chinos, la competencia se percibe en algunos sectores específicos.

Cabe señalar que con reducción relativa me referiré a lo largo de este trabajo a una disminución del valor porcentual de las importaciones respecto al total de lo importado por cierto país, ya sea Brasil o Argentina.

La estructura del trabajo es la siguiente: en el primer capítulo se hace una breve descripción del perfil comercial de Brasil, de la relación comercial con Argentina y de su evolución. Aquí, se describe tanto la situación previa al ingreso de China a la OMC como el período posterior a dicho ingreso. En el segundo capítulo se hace una breve descripción histórica de la paulatina apertura comercial de China y de la evolución de su economía en base a ciertos indicadores. Este crecimiento económico ha tenido una enorme repercusión en el comercio mundial, la cual será también brevemente descripta, aunque focalizando en el efecto que tuvo para Brasil y Argentina. En el tercero, se presenta un análisis cuantitativo y comparativo de la penetración china en los mercados de importación argentino y brasilero y de sus repercusiones para el período 2001-2011. Finalmente, en el cuarto capítulo se resumen los principales hallazgos y se exponen las conclusiones de dicha penetración comercial, teniendo en cuenta lo descripto en los primeros dos capítulos y en base a la evidencia presentada en el tercer capítulo.

---

<sup>7</sup> Bekerman, Marta; Dulcich, Federico y Moncaut, Nicolás (2012)

## 2. Capítulo I: El comercio exterior de Brasil y la relación comercial argentino-brasilera.

### Comercio Exterior de Brasil

El comercio exterior de Brasil (medido como la suma de las exportaciones y las importaciones en Dólares corrientes) ha crecido a un ritmo promedio anual de 10,4% desde 1990 hasta 2012, pasando de sumar de 53.936 millones de Dólares a totalizar 475.936 millones según datos de la Cámara Argentina de Comercio (CAC). Teniendo en cuenta que el comercio mundial en el mismo período creció a una tasa anual del 7,86%, podemos decir entonces que la participación de Brasil en el comercio mundial ha crecido. Este aumento también se ve reflejado por un aumento del comercio exterior de Brasil como porcentaje del PBI, que pasó de representar el 11% en 1990 a representar el 21% en 2012.

Brasil ocupa en la actualidad el puesto número 24 en el ranking de comercio mundial de acuerdo a los datos difundidos por la Organización Mundial del Comercio para el año 2012. Para poder tener un paralelo dentro de la región, Chile se encuentra en el puesto 43, mientras que Argentina está en el 47 y México en el 17.

Las exportaciones brasileras se componen en un 36% de productos agrícolas, en un 34% de productos manufacturados y en un 27% de combustibles y productos relacionados con la minería. Sus principales destinos son Europa (20%), China (17%), Estados Unidos (11%) y Argentina (8%).<sup>8</sup>

Gráfico 1

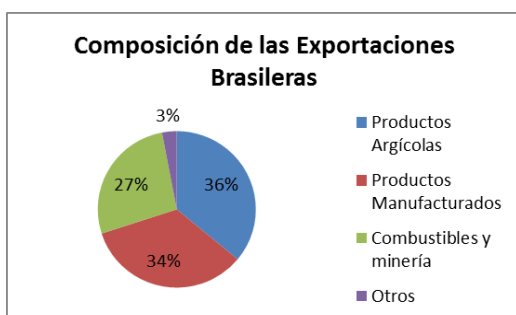
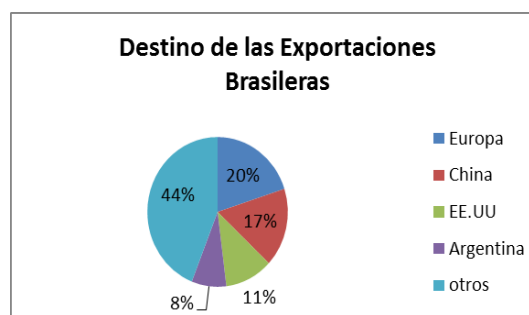


Gráfico 2



FUENTE: Elaboración propia en base a datos extraídos de la Cámara Argentina de Comercio

<sup>8</sup> Informe de la Cámara Argentina de Comercio (2012)

Gráfico 3

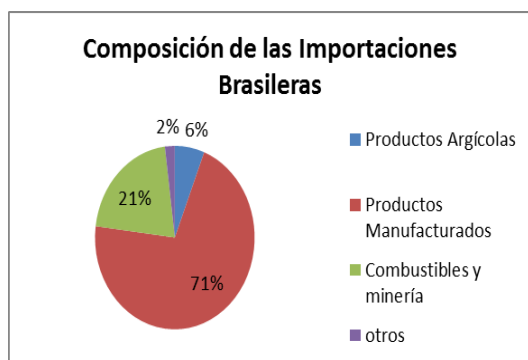
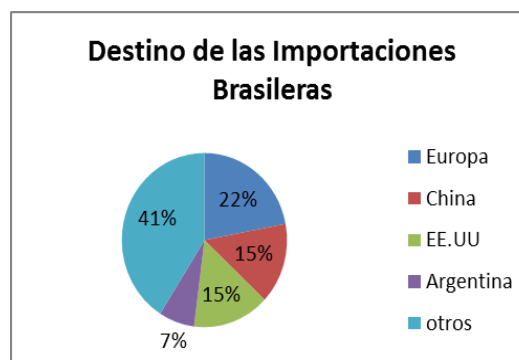


Gráfico 4



FUENTE: Elaboración propia en base a datos extraídos de la Cámara Argentina de Comercio

Las importaciones brasileñas se componen fundamentalmente (en un 71%) de productos manufacturados, el 21% está representado por combustibles y productos mineros y los productos agrícolas significan tan solo el 6%. Sus principales procedencias de importación son Europa (22%), Estados Unidos (15%), China (15%) y Argentina (7%).<sup>9</sup> Todo lo dicho hasta aquí se presenta en los Gráficos 1, 2, 3 y 4.

### Relación Comercial Argentino-Brasileña

El período 1991 – 2011 en su conjunto se caracteriza por un gran crecimiento del comercio bilateral entre Argentina y Brasil. El mismo tiene como fundamento principal la creación del llamado Mercado Común del Sur (MERCOSUR), un bloque comercial regional formado por Argentina, Brasil, Paraguay, Uruguay y, a partir del año 2012, Venezuela. Sin embargo, dicho crecimiento tiene sus antecedentes a mediados de la década de 1980. Por ese entonces fue cuando se empezó a pensar en la idea de integrar la región. Veamos de qué manera.

Fue en 1985 cuando los presidentes Raúl Alfonsín y José Sarney tomaron la iniciativa y firmaron, a fines de noviembre de ese año, la Declaración de Foz de Iguazú. La misma constituía la base de lo que posteriormente sería el MERCOSUR y se establecía con el objetivo de aumentar significativamente el volumen de comercio de ambos países en el medio de un contexto internacional que les jugaba una mala pasada. Ambos países

<sup>9</sup> Informe de la Cámara Argentina de Comercio (2012)

acababan de salir de períodos dictatoriales y se encontraban considerablemente endeudados. La confianza que el resto del mundo tenía en los países latinoamericanos estaba sumamente deteriorada y ello le impedía acceder a fuentes de crédito que permitieran financiar las endeblas democracias. Fue entonces que tanto Brasil como Argentina decidieron poner fin a una historia de competencias y conflictos en materia económica para empezar a trabajar en conjunto. Ya hacia fines de la década de 1980 se comenzaron a ver los frutos del acuerdo anteriormente mencionado: el intercambio de bienes y servicios había aumentado considerablemente en 4 años. La idea de una integración regional que trascendiera el carácter bilateral empezó a tomar fuerza y fue así entonces como en marzo de 1991 se firmó el tratado de Asunción, que establecía formalmente, aunque no era claramente evidenciada en los hechos, un área de libre comercio entre Brasil, Argentina, Uruguay y Paraguay y dejaba constituidas también las bases institucionales del MERCOSUR. No obstante, no fue sino hasta 1995 que el tratado entró en vigencia. Durante la década de 1990 se observa entonces un enorme incremento del comercio al interior del bloque, el cual no dejaba de estar explicado principalmente por el intercambio entre Buenos Aires y Brasilia. Cabe señalar aquí que, para el año 2011, Argentina y Brasil concentraron el 94,3% del comercio total del MERCOSUR.<sup>10</sup> Esto los hace, sin lugar a dudas, los dos países más importantes dentro del bloque regional. A su vez, además, Brasil era cada vez más importante para Argentina en términos de intercambio. Como puede verse en la Tabla I, pasó de ser el tercer socio más importante en 1991 de acuerdo a las importaciones -detrás de la Unión Europea y Estados Unidos- a ser el segundo y luego el primer socio a principios de siglo, dejando atrás a dos de los socios más importantes a lo largo de la historia comercial argentina. Algo parecido se observa en la Tabla II, que hace referencia a las

Tabla I: Socios comerciales de la Argentina en base al origen de importaciones

	1	2	3	4
<b>1991</b>	UE	EE.UU.	Brasil	China
<b>1995</b>	UE	Brasil	EE.UU.	China
<b>2002</b>	Brasil	UE	EE.UU.	China
<b>2007</b>	Brasil	EE.UU.	UE	China
<b>2011</b>	Brasil	UE	China	EE.UU.
<b>2013</b>	Brasil	China	UE	EE.UU.

FUENTE: Elaboración propia en base a datos extraídos de BADECEL y COMTRADE

<sup>10</sup> Dato obtenido utilizando la base de datos BADECEL



exportaciones. Aquí le ha tomado más tiempo a Brasil para posicionarse como el principal destino de las exportaciones argentinas, ya que fue recién en 2011 que comenzó a ocupar el primer lugar.

Tabla II: Socios comerciales de la Argentina en base al destino de exportaciones

	1	2	3	4
<b>1991</b>	UE	Brasil	EE.UU.	China
<b>1995</b>	UE	Brasil	EE.UU.	China
<b>2002</b>	UE	Brasil	EE.UU.	China
<b>2007</b>	UE	Brasil	China	EE.UU.
<b>2011</b>	Brasil	UE	China	EE.UU.
<b>2013</b>	Brasil	UE	China	EE.UU.

FUENTE: Elaboración propia en base a datos extraídos de BADECEL y COMTRADE

Ahora bien, teniendo en cuenta ambas Tablas (I y II), se puede ver que Brasil es tanto el país hacia donde se dirigen la mayor parte de las exportaciones argentinas como aquel país desde donde provienen la mayor parte de los productos importados por la Argentina. Sin embargo, no todo fue color de rosas. El gran crecimiento del intercambio bilateral también estuvo acompañado de un déficit prolongado en la balanza comercial argentina, alcanzando en 2011 un máximo de US\$ 4.834 millones. Como puede verse en el Gráfico 5, que presento a continuación, Argentina tuvo un considerable déficit en la balanza comercial con Brasil a partir de 2004.

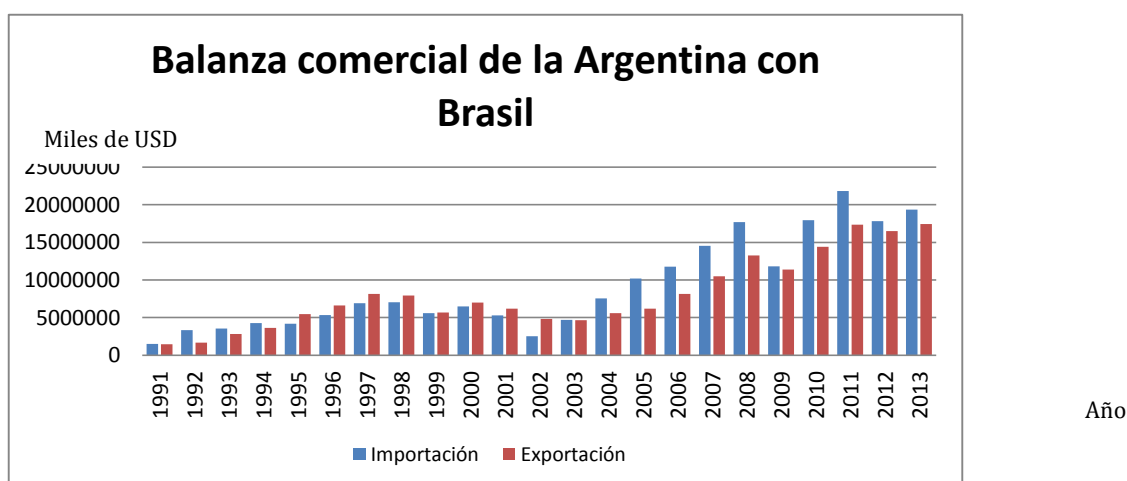


Gráfico 5. FUENTE: Elaboración propia en base a datos extraídos de COMTRADE.

Este déficit, teniendo en cuenta que, como se dijo, Brasil es el principal socio, fue un inconveniente para la balanza comercial argentina y para la entrada de divisas a la Argentina. El diferencial entre las importaciones y las exportaciones desde y hacia Brasil se debe a una diferencia en los ritmos de crecimiento de unas y de otras, es decir, de un aumento relativo mayor de parte de las importaciones. Mientras que, para el período 2001-2011, estas crecieron a un ritmo del 27% anual, las exportaciones se incrementaron a una tasa anual del 15%.<sup>11</sup>

Una vez dicho todo esto, podemos preguntarnos entonces lo siguiente: ¿En qué consiste el intercambio comercial brasilero – argentino? Es decir, ¿Cuáles son los principales productos intercambiados entre ambos países?

Una característica a resaltar es la fuerte concentración de las exportaciones argentinas a Brasil en productos correspondientes a tan solo unos pocos capítulos de la clasificación HS del comercio exterior. En el año 2011, poco más de la mitad (52%) de las exportaciones argentinas se explicaban por los capítulos 87 (vehículos) y 27 (combustibles y aceites minerales), en tanto que otros 6 capítulos (cereales, plástico, máquinas y aparatos, productos de la molinería, productos químicos y hortalizas y plantas) representaban un 23%. Esto nos dice que aproximadamente el 75% de los productos de exportación argentino con destino brasilero se ven representados en tan solo 8 capítulos de la HS.<sup>12</sup>

Lo mismo sucede del lado Brasilero respecto a las exportaciones. El 54% de las mismas se vio representado en los capítulos 87 (vehículos), 84 (reactores nucleares) y 85 (máquinas, aparatos y material eléctrico). Además, otros 5 capítulos (Hierro y acero, plásticos, minerales metalíferos, escorias y cenizas, papel y cartón y caucho y sus manufacturas) concentraron el 20%. De forma similar entonces a las exportaciones argentinas, el 74% de los productos de exportación brasileros con destino argentino se concentran en tan solo 8 capítulos de la clasificación HS de comercio exterior.<sup>13</sup>

Ahora bien, a fines de los dos efectos que me interesa analizar en el presente trabajo – si la penetración comercial china generó una reducción relativa de las importaciones brasileras procedentes de Argentina y si la penetración china generó una reducción

---

<sup>11</sup> Datos obtenidos utilizando la base de datos COMTRADE

<sup>12</sup> Ídem

<sup>13</sup> Ídem

relativa de las importaciones argentinas procedentes de Brasil – es importante observar primero si esta reducción relativa en las importaciones efectivamente existe. Para ello propongo entonces las Tablas III, IV, V y VI

Tabla III: Importancia relativa de las importaciones Argentinas desde Brasil en miles de Dólares y como porcentaje de las importaciones Argentinas totales.

Año	1991	1995	1999	2001
Origen				
Brasil	1.526.364	4.175.942	5.598.925	5.277.766
Brasil como porcentaje de las importaciones Argentinas	18,45%	20,75%	21,95%	25,97%
Total del mundo	8.274.682	20.120.543	25.506.558	20.319.910

FUENTE: elaboración propia en base a datos extraídos de BADECEL y COMTRADE.

Como puede verse en la Tabla III, el peso relativo de las importaciones brasileiras para Argentina creció a lo largo del período previo al ingreso de China a la OMC en 2001 (los porcentajes van en aumento).

Tabla IV: Importancia relativa de las importaciones Argentinas desde Brasil en miles de Dólares y como porcentaje de las importaciones Argentinas totales

Año	2003	2005	2007	2009	2011
Origen					
Brasil	4.699.464	10.186.079	14.522.912	11.819.244	21.798.204
Brasil como porcentaje de las importaciones Argentinas	33,93%	35,52%	32,49%	30,47%	29,48%
Total del mundo	13.849.593	28.677.445	44.705.789	38.785.075	73.935.431

FUENTE: elaboración propia en base a datos extraídos de BADECEL y COMTRADE.

Para el período posterior al ingreso de China en la OMC, sin embargo, no podemos decir lo mismo. Aquí observamos que, si bien para el período 2001-2005 las importaciones argentinas desde Brasil como porcentaje del total aumentaron (de 25,97% a 35,52%), para el período 2005-2011 evidencian una reducción del 6,04% (de 35,52% a 29,48%). Dado que, como se señaló en la introducción, el presente trabajo busca analizar el período 2001-2011, la Tabla II no contiene los datos del año 2013 por ejemplo. No obstante, para mostrar que esta tendencia continúa hasta el presente cabe

señalar que las importaciones brasileras representaron el 26,23% del total de las importaciones argentinas en 2013, es decir, esa reducción relativa se hizo aún mayor.<sup>14</sup>

Veamos ahora que sucede para las importaciones brasileras desde Argentina, información que se presenta en las Tablas V y VI.

Tablas V y VI: Importaciones brasileras desde argentina en miles de Dólares y como porcentaje de las importaciones brasileras totales.

Año	1991	1995	1999	2001
Origen				
Argentina	1746539	5749913	5786112	6533333
Argentina como porcentaje de las importaciones Brasileras	7,60%	10,70%	11,17%	11,20%
Total del mundo	22976240	53735867	51805340	58508940

Año	2003	2005	2007	2009	2011
Origen					
Argentina	4949490	6590999	10915427	11718267	17489678
Argentina como porcentaje de las importaciones Brasileras	9,7%	8,5%	8,6%	8,8%	7,4%
Total del mundo	50823345	77538412	126654375	133609464	236963027

FUENTE: elaboración propia en base a datos extraídos de BADECEL y COMTRADE.

De acuerdo a la información presentada en las Tablas V y VI, podemos decir que el peso relativo de las importaciones brasileras de origen argentino aumentó para el período 1991-2001 mientras que fue disminuyendo a lo largo del período 2001-2011, es decir, para el período posterior al ingreso de China en la OMC.<sup>15</sup>

Luego de la evidencia presentada en las cuatro tablas anteriormente mencionadas podemos concluir entonces que la reducción relativa de las importaciones es real tanto para el caso de los productos brasileros exportados hacia la argentina como para los productos argentinos importados por Brasil. Esto permite concluir también que la hipótesis del presente trabajo tiene razón de ser, es decir, podrá ser comprobada o rechazada, pero los datos muestran que es importante realizar un análisis sobre el tema.

<sup>14</sup> Dato obtenido a través de las bases de datos BADECEL y COMTRADE, al igual que los que se muestran en las Tablas I, II, III y IV

<sup>15</sup> Cabe aclarar que el ingreso no debe interpretarse como una causa de la disminución mencionada

Este análisis es el que haré en el Capítulo 3. Previamente, haré una breve descripción histórica de la apertura comercial de la República Popular China, de la evolución de su economía en base a ciertos indicadores y del efecto que generó su crecimiento económico.

### **3. Capítulo 2: La apertura comercial de la República Popular China y sus efectos globales y regionales**

La integración de la República Popular China al comercio internacional -formalizada por el ingreso a la OMC en 2001- y su creciente participación en el PBI y en el comercio mundial son algunos de los principales cambios en la estructura económica global en las últimas décadas. De este modo, China se perfila como una de las principales potencias económicas, junto a Estados Unidos, la Unión Europea y Japón. Como era de esperar, esta integración tuvo grandes repercusiones: por un lado, afectó la estructura del comercio internacional en su conjunto, generando cambios en las cadenas de producción mundial; por otro lado, tuvo efectos específicos de acuerdo a la región que se analice.<sup>16</sup>

En este segundo capítulo entonces se hace una breve descripción histórica de la apertura comercial de China y de la evolución de su economía en base a ciertos indicadores económicos. Este crecimiento económico ha generado transformaciones aparejadas al surgimiento de una nueva potencia económica (China), tanto a nivel mundial como a nivel regional, por lo que describiré algunas de ellas, aunque focalizando en los cambios que provocó para el comercio exterior Argentino y Brasileiro. Previo a este análisis, no obstante, haré una breve consideración histórica de la República Popular China, que servirá para darle un marco a los cambios actuales y así llegar a una mejor comprensión.

Hoy en día, no es ninguna novedad decir que la estructura socioeconómica de China está casi completamente dirigida por el Partido Comunista, así como también la mayor parte de las decisiones gubernamentales y políticas. Ahora bien, para comprender cómo se llegó a esta estructura centralista actual, es importante recurrir al pasado. La historia de la China moderna, si así podemos llamarla, comienza hacia año 1949 con el triunfo de la Revolución Maoísta. Ya por aquel entonces, se comenzaban a distinguir intentos de centralización de las decisiones económicas en un órgano llamado “Comisión de Planificación”, el cual se encargaba de la definición de las principales metas para los distintos sectores de la incipiente economía china. En este sentido, la comisión operaba con procedimientos muy similares a los adoptados por la Unión de Repúblicas

---

<sup>16</sup> De acuerdo a las palabras pronunciadas por Antoni Estavadeordal en el Seminario Internacional: El MERCOSUR: Escenarios de Integración, promovido por el BID y realizado el 20 de noviembre de 2014.

Socialistas Soviéticas, quien era su principal aliado. ¿En qué consistía? Se definían metas de producción económica, establecidas para cada uno de los sectores económicos, generalmente a cinco años.<sup>17</sup> Se los conoció por el nombre de Planes Quinquenales, política que continúa hasta hoy en día (el doceavo y último plan quinquenal hasta el momento fue lanzado hacia el año 2011 y se extenderá hasta el presente año 2015). Los dirigentes chinos eran conscientes de que debían poner empeño en transformar una economía que era esencialmente agraria para alcanzar mayores niveles de crecimiento así como también mayores niveles de independencia económica. Con ese objetivo se lanzó entonces en 1958 lo que se llamó “El gran salto hacia adelante”, que hacia 1961 finalizó como un nuevo fracaso en los intentos de transformación de la economía china. La *performance* entonces estaba muy por debajo de las expectativas y los líderes comunistas eran conscientes de ello. En consecuencia, se llevó a cabo un proceso de revisión y de fuerte autocrítica, que alcanzó su punto más álgido de crisis en 1976 con la muerte de Mao Tse-Tung.<sup>18</sup> Sin embargo, China encontraría la luz al fondo del túnel: la crisis les permitió llegar a la conclusión de que el diferencial de crecimiento entre el mundo capitalista y el de China era, principalmente, el escaso grado de apertura al comercio exterior. De este modo, a fines de la década de 1970 se procedió a adoptar medidas que permitieran abrir el país al comercio mundial, aunque de forma extremadamente gradual y cautelosa: al principio solo eran cinco las “Zonas Económicas Especiales” (ZEE)<sup>19</sup> al interior del país las que podían establecer vínculos comerciales con otros países del modo que lo hacía el mundo capitalista, aunque con algunas restricciones.<sup>20</sup> Poco a poco, se fueron “abriendo” más y más zonas así como también se establecieron zonas libres de aranceles, zonas de desarrollo y áreas avocadas a ciertos productos especiales, como por ejemplo las áreas de alta tecnología.

Todo este proceso de apertura llevado a cabo desde principios de la década de 1980 le permitió a China configurar una estructura de producción que se vinculaba al exterior de ciudades y áreas situadas principalmente cerca de mares, ríos y áreas fronterizas. La misma tuvo excelentes resultados para la economía china que, si bien continuaba siendo mayormente agraria, había logrado transformar gran parte de ese sector agrícola a la vez

---

<sup>17</sup> Manassero, María Soledad, IEEBA (2008)

<sup>18</sup> Ídem

<sup>19</sup> Las cinco zonas eran: Shenzhen, Zhuhau y Shantou en la Provincia de Guandong, Xiamen en la Provincia de Fujian y la Provincia de Hainan completa.

<sup>20</sup> García Menéndez, José Ramón (2000)

que desarrollar el sector industrial. Además, su enorme población le permitió hacerlo a bajos costos, lo cual posibilitaba exportar productos a precios muy competitivos.

En el año 1997, China recupera Hong Kong, hasta entonces bajo dominio del Reino Unido. De este modo, un sector con gran desarrollo y organizado bajo el sistema capitalista, se incorporaba al territorio de un país con fuertes valores socialistas. La “convivencia pacífica” de dos sistemas ampliamente contradictorios fue una demostración de que era posible imaginar una China integrada al mundo capitalista pero que conservara sus valores, prácticas y modos de organización socialistas. Tras la caída de la URSS y el fin de la Guerra Fría, solo quedaban dos países formalmente comunistas: China y Cuba. Con la experiencia cubana en mente, los líderes del Partido Comunista creían que no era posible continuar por la senda del crecimiento si no se comerciaba con el resto del mundo. En consecuencia, la apertura iniciada a principios de los 80 era tan necesaria como beneficiosa. Fue entonces este deseo de integración al sistema económico mundial, que se venía manifestando hace ya algunos años, lo que finalmente definió el ingreso de China a la OMC en el 2001.<sup>21</sup> Las reformas económicas que dicho ingreso le exigía, sumado a las políticas anteriormente descritas, le permitieron continuar creciendo económicamente. El crecimiento quedó evidenciado por una serie de indicadores económicos de los cuales resaltaré tres que considero fundamentales a la hora de comprender tanto la evolución del comercio exterior chino como las ventajas derivadas de la entrada a la OMC. Estos son: el Producto Bruto Interno (o PBI), las Inversiones Extranjeras Directas (o IED) y el grado de apertura de la economía, expresado por la evolución de las importaciones y las exportaciones.<sup>22</sup> Aquí es importante aclarar que cuando hago referencia a la mejora en los indicadores económicos, no debe entenderse que la misma se dio únicamente a partir del ingreso de China en la OMC, sino que fue parte de un proceso que se inició en 1978/9 a partir del deseo de incorporarse a la economía internacional y que culminó formalizándose en 2001. Lógicamente, haber entrado a dicho organismo marca un antes y un después porque esa formalización no es menor y porque además requiere, para llevarse a cabo, de ciertos requisitos que deben ser cumplidos, tanto para ingresar como para permanecer en él.

---

<sup>21</sup> Manassero, María Soledad, IEEBA (2008)

<sup>22</sup> Ídem



Una vez dicho esto, veamos la evolución del producto bruto interno de la República Popular China. El Producto Bruto Interno se ha visto ampliamente favorecido tanto por las reformas comenzadas hacia fines de la década de 1970 como por el ingreso a la OMC en 2001. Para ello, propongo la Tabla VII, que se encuentra a continuación. Allí puede observarse tanto el PBI chino en miles de millones de dólares a paridad de poder adquisitivo (PPA) como el porcentaje que representan esos valores respecto al PBI mundial. De la Tabla se desprende que china representaba tan solo el 2,57% del PBI mundial al inicio del proceso de reformas. Sin embargo, ello iba a cambiar rápidamente en las siguientes décadas: para el año 1990, el PBI chino había crecido un 75% respecto al de 1980 y para el 2000 ya era poco más de tres veces mayor. Luego, con el ingreso de China a la OMC, en una década el PBI creció en un 91% y ya hacia el año 2014 representaba un 18,92% del PBI mundial. Este impresionante crecimiento económico cobra mayor importancia aún si se hace un análisis relativo. Para ello, presento entonces la Tabla VIII, que muestra la posición del PBI chino con respecto a otros países.<sup>23</sup>

Tabla VII: PBI en PPA de China y del resto del mundo para distintos años en miles de millones de Dólares

Año	PBI de China	PBI del Mundo	% de PBI chino sobre PBI mundial
1980	298,397	11609,742	2,57%
1985	640,6	17222,221	3,72%
1990	1.091,20	24252,024	4,50%
1995	2.195,60	33407,422	6,57%
2000	3.608,30	43456,486	8,30%
2005	6.456,30	58176,189	11,10%
2010	12.085,50	76151,731	15,87%
2014	17.617,30	93133,365	18,92%

FUENTE: elaboración propia con datos extraídos del CEI en base a fuentes nacionales y del FMI

<sup>23</sup> El análisis precedente, al igual que la información presentada en las Tablas VII y VIII, se ha realizado teniendo en cuenta los datos obtenidos a través de las bases de datos del CEI y del FMI.

Tabla VIII: Ranking de países por PBI a PPA

Año	1° PBI	2° PBI	3° PBI	Puesto de China
1980	EE.UU.	Japón	Alemania	11°
1990	EE.UU.	Japón	Alemania	6°
2000	EE.UU.	China	Japón	2°
2010	EE.UU.	China	India	2°
2014	China	EE.UU.	India	1°

FUENTE: elaboración propia con datos extraídos del CEI en base a fuentes nacionales y del FMI

Otro indicador clave, como he dicho, son las inversiones extranjeras directas. Las IED, al igual que el PBI, se han visto enormemente favorecidas por el proceso de apertura y de crecimiento económico iniciado a principios de la década de 1980. Al hacer referencia a las IED no puedo dejar de mencionar las ZEE de las que hablé anteriormente. Son ellas las que estaban destinadas a captar las inversiones extranjeras a cambio de ciertas ventajas fiscales e incentivos económicos, que tenían distintas variantes: desde exenciones impositivas hasta apoyos gubernamentales. Hoy en día, este tipo de beneficios ha mermado, aunque estas zonas siguen siendo los lugares preferidos por los inversores debido a su mayor calidad infraestructural y de servicios.<sup>24</sup>

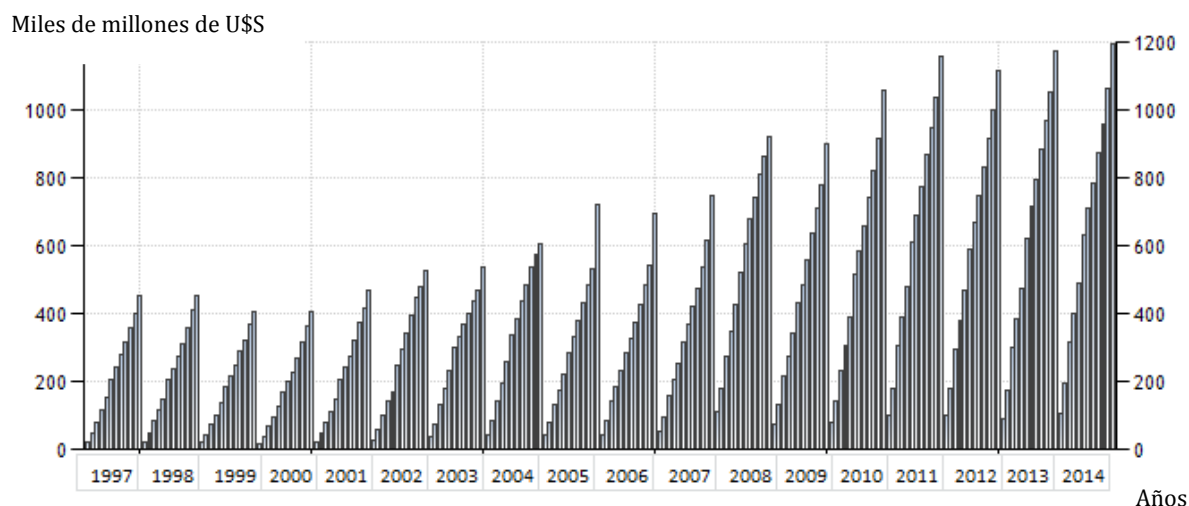
A continuación, presento el Gráfico 6, que muestra las Inversiones Extranjeras Directas en China desde 1997 hasta 2014. Cada una de las doce columnas que se observan para cada año representa la inversión mensual acumulada. Podemos ver cómo las Inversiones han ido creciendo en China a lo largo del tiempo, alcanzando hacia el año 2014 un total de 1200 billones de Dólares y superando las Inversiones registradas en Estados Unidos para el mismo año, país que durante el período 1997-2013 ocupó el primer lugar.

El hecho de que hoy en día China sea el país que registra mayor cantidad de inversiones extranjeras significa que ha logrado abrirse significativamente al mundo, incorporándose como una de las mayores economías del mundo capitalista, aunque sin tener una economía capitalista a nivel doméstico. Este hecho tan paradójico como

<sup>24</sup> Manassero, María Soledad, IEEBA (2008)

asombroso por donde se lo mire le da un mérito especial a la clase dirigente china, que ha luchado durante varias décadas para conseguir tal integración.

Gráfico 6: IED en China en miles de millones de Dólares



FUENTE: Trading Economics en base a datos del National Bureau of Statics of China

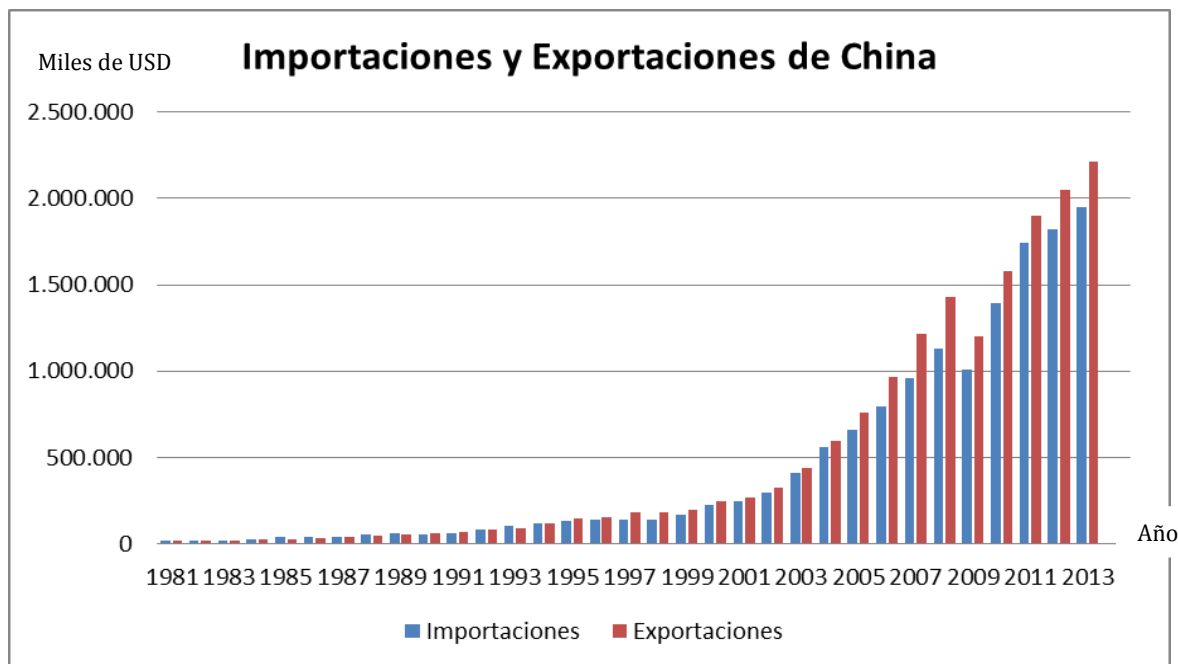
Es importante resaltar que el ingreso a la OMC en 2001 ha sido de gran ayuda a la hora de fomentar la inversión extranjera en China debido a ciertos requisitos de transparencia en los negocios y a la aceptación de normas internacionales que limitan el trato preferencial a empresas nacionales en perjuicio de empresarios locales y extranjeros. De este modo y a pesar de no tener un sistema de gobierno democrático, China se ha perfilado como un país estable tanto económica como política y socialmente, constituyéndose como de los países más atractivos a la hora de invertir debido a, fundamentalmente, los bajos costos que supone instalarse allí.

Finalmente, haré un breve comentario sobre el grado de apertura de la economía china en base a la evolución de las importaciones y exportaciones. A continuación presento el Gráfico 7, que muestra la evolución de las importaciones y exportaciones de China desde 1981 hasta 2013, por períodos de dos años.

Como puede verse en el Gráfico 7 entonces, las importaciones y exportaciones de China aumentaron considerablemente desde que se inició el período de apertura hacia fines de los 70's hasta hoy en día. Este marcado ascenso del volumen comercial de China se vio acompañado además de una diversidad en los destinos, puesto que si hasta la década de

1980 el comercio se realizaba principalmente con países asiáticos, hoy en día nos encontramos con que además de sus tres socios asiáticos fundamentales (Japón, Taiwán y Corea del Sur), China ha diversificado en gran medida sus destinos, entre los cuales los principales son Estados Unidos, Alemania, Canadá, Italia, Francia e Inglaterra.<sup>25</sup>

Gráfico 7: Importaciones y exportaciones de la República Popular China para el período 1981-2013



FUENTE: elaboración propia en base a datos extraídos de la CEI.

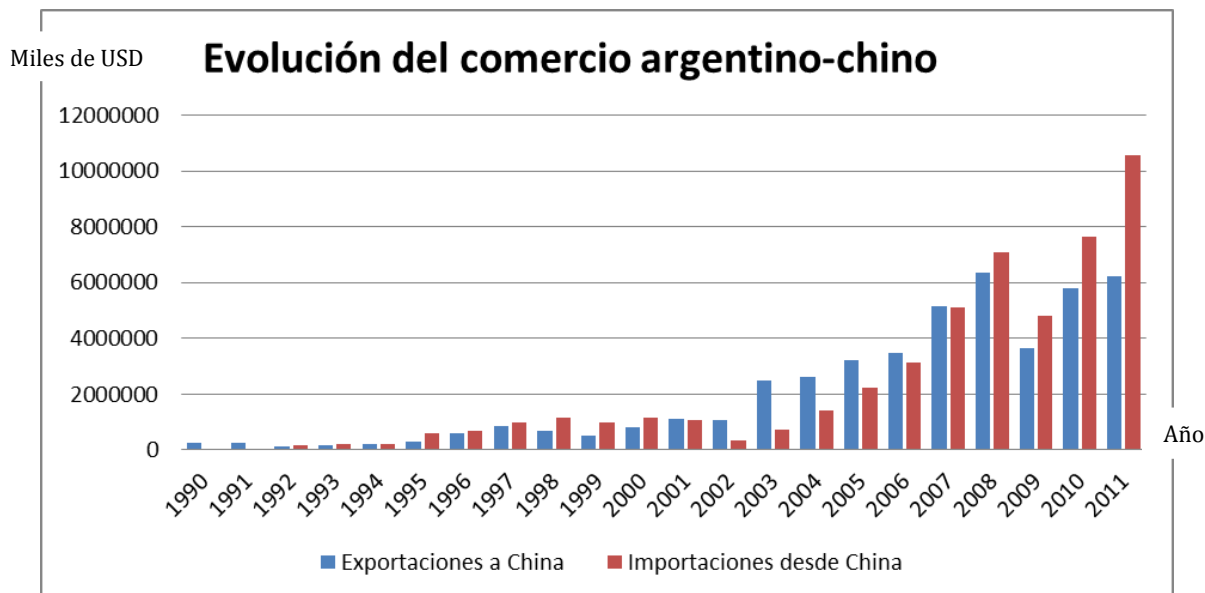
Las exportaciones se han concentrado principalmente en bienes industriales con distintos grados de elaboración, de los cuales resaltan los productos electrónicos. China es también un gran exportador de artefactos mecánicos, prendas de vestir y artículos de ocio (como por ejemplo juguetes). Por otro lado, los principales productos de importación tienen que ver con manufacturas de origen industrial, equipamiento y bienes tales como fibras sintéticas, acero, productos químicos y otros productos requeridos por las industrias a la hora de llevar a cabo su proceso productivo. Además, China es un gran importador de materias primas y, sobre todo, de alimentos, debido a que su producción doméstica no llega a cubrir la enorme demanda que suponen sus mil trescientos millones de habitantes.<sup>26</sup> Es aquí precisamente que entran en juego países como Brasil y Argentina, cuyos principales productos de exportación al mercado

<sup>25</sup> Datos extraídos de la CEI

<sup>26</sup> Ídem

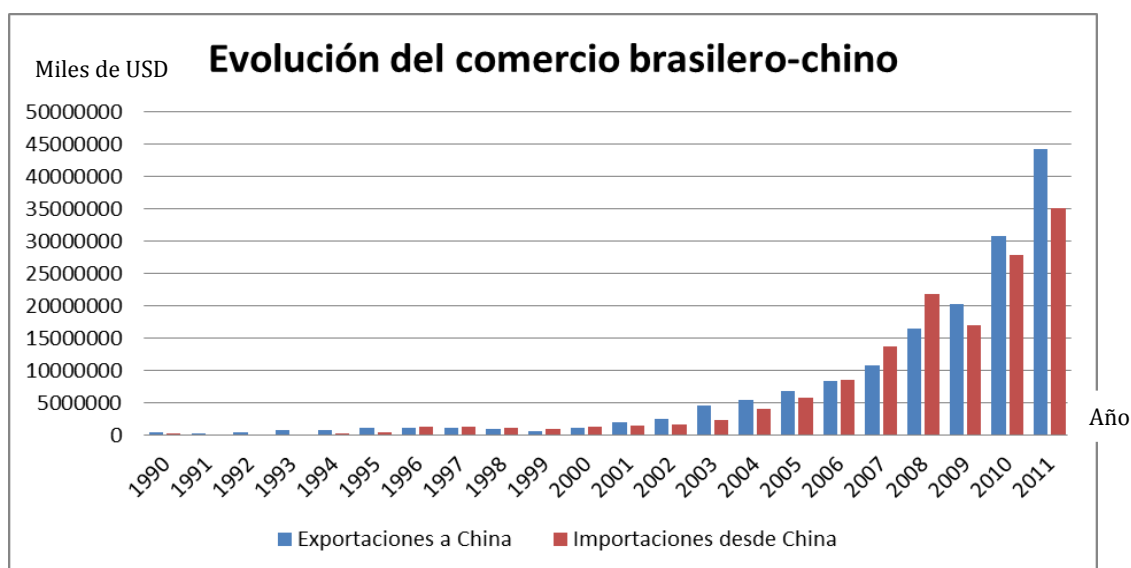
asiático se encuentran relacionados al sector primario y alimenticio. El gran crecimiento económico de la República Popular China resultó también en un aumento del comercio con Argentina y Brasil, sobre todo luego del cambio de siglo, como puede verse en los Gráficos 8 y 9 que se presentan a continuación.

Gráfico 8: Importaciones y Exportaciones argentinas desde y hacia China (en miles de dólares)



FUENTE: elaboración propia en base a datos extraídos de BADECEL

Gráfico 9: Importaciones y Exportaciones brasileras desde y hacia China (en miles de dólares)



FUENTE: elaboración propia en base a datos extraídos de BADECEL

Este aumento del intercambio registrado<sup>27</sup> entre Argentina y Brasil con el gigante asiático trajo numerosas ventajas. Por un lado, los países sudamericanos encontraron un enorme mercado a donde exportar muchos de sus productos, principalmente y como he dicho anteriormente, del sector primario y alimenticio (fundamentalmente granos, como la soja, el trigo y el maíz y sus productos relacionados). El enorme volumen demandado por China de este tipo de productos hizo que los precios de exportación de los *commodities* aumentaran, lo cual representó una ventaja adicional para los países latinoamericanos, ventaja que le permitió por ejemplo, hacer más leve una crisis internacional como la que vivió el mundo en 2008. Además, China fue y es una gran fuente de atracción de capitales extranjeros para países como Argentina y Brasil, donde se registran inversiones millonarias en proyectos energéticos y mineros.

A su vez, China surgió como un país del cual Brasil y Argentina podían importar distintos productos manufacturados o industriales (principalmente eléctricos) a precios sumamente competitivos.

Todas estas ventajas hasta aquí mencionadas son causas fundamentales del crecimiento registrado por Brasil y Argentina en la última década. No por nada Paulo Sotero, director del Instituto Brasil del Centro Woodrow Wilson, señaló que “(...) uno no puede llegar a entender el crecimiento económico de Brasil sin considerar su relación comercial con China.”<sup>28</sup>

Ahora bien, dicho esto ¿Es posible pensar que detrás de todos estos aspectos positivos relacionados al asombroso aumento del comercio que Brasil y Argentina mantienen con la República Popular China se esconden algunas desventajas? Por supuesto que es posible. Algunas de ellas están relacionadas con la dependencia que se generó producto de una exportación fuertemente dependiente de los precios de los *commodities* así como también muy pendiente del crecimiento económico del gigante asiático. También están las desventajas relacionadas a la merma de la producción industrial de exportación, debido al mayor rendimiento de la exportación de materias primas.

---

<sup>27</sup> Se debe tener en cuenta que la unidad de medida de los Gráficos 8 y 9 es “miles de Dólares” motivo por el cual el crecimiento neto del intercambio es un tanto menor que el expresado en ellos, ya que la inflación de Dólar estaría inflando las cifras, aunque muy levemente.

<sup>28</sup> Econsouth, Federal Reserve Bank of Atlanta (2011)

No obstante es otro tipo de desventaja la que me interesa resaltar a los fines de mi análisis: es aquella que se genera para la relación comercial argentino-brasilera producto del mayor comercio con China. ¿Es posible que la variedad de productos que ofrece el país asiático, junto con sus bajos precios, genere que Argentina sustituya ciertos productos que antes importaba de Brasil y viceversa? Es decir, ¿El aumento del comercio entre China y Argentina y entre China y Brasil ha generado algún tipo de desventaja para el comercio bilateral entre Argentina y Brasil? Como se ha dicho en el Capítulo 1, Brasil y Argentina son socios comerciales muy importantes por lo cual esta pregunta resulta de suma importancia.

En el capítulo siguiente (Capítulo 3) presento un análisis fundamentalmente cuantitativo que me permite responder algunas de las preguntas anteriormente formuladas.

#### **4. Capítulo 3: China como amenaza para el comercio bilateral argentino - brasilero**

¿Es posible pensar que el gran aumento de la participación comercial de China en los mercados de importación brasileros y argentinos descriptos en el capítulo anterior haya ocasionado un problema para la relación comercial entre Brasil y Argentina? Es decir, ¿Es China una amenaza para el comercio bilateral entre Argentina y Brasil? Para responder esta pregunta propongo una metodología en tres pasos. Primero, utilizo una tipología que me permite clasificar o “etiquetar” la participación comercial de China en relación a Brasil y Argentina. Segundo, realizo un análisis desagregado de las importaciones que me sirve a modo de guía para encontrar, en tercer lugar, el comercio de ciertos productos específicos para los cuales la penetración comercial china resultó perjudicial, ya sea para las exportaciones brasileras hacia argentina o para las exportaciones argentinas hacia Brasil.

Empecemos entonces por cómo la penetración comercial de China afectó las exportaciones brasileras hacia la Argentina. En primer lugar, se utiliza una metodología consolidada establecida por los autores Lall y Weiss en su paper “China’s competitive threat to Latin America: an analysis for 1990-2002”, de 2005 (ver Bibliografía). Los autores estudian la evolución de la participación de las exportaciones chinas y latinoamericanas en el resto del mundo en general y en Estados Unidos en particular para buscar pruebas de una mayor competencia china en ciertos segmentos que registran un aumento de las exportaciones del país oriental en reemplazo de las exportaciones de países latinoamericanos. Para ello entonces utilizan una tipología que les permite clasificar el grado de amenaza que China representa para los países latinoamericanos. La misma se observa en el Gráfico 10: Tipología Lall y Weiss, que se presenta a continuación.

Ahora bien, bajo la misma metodología que Lall y Weiss plantean, he recreado una tipología funcional a mi análisis (Gráfico 11). Como se puede apreciar entonces, la tipología define varias categorías de interacción competitiva entre China y Brasil en el mercado de importación argentino. Cuando la participación de China en el mercado argentino aumenta a medida que la de Brasil disminuye, consideraré que el segundo país sufre una amenaza directa del primero. En forma análoga, cuando la participación



Gráfico 10: Tipología Lall y Weiss

		Participación de China en los mercados de exportación	
		Aumenta	Disminuye
Participación de otros países en los mercados de exportación	Aumenta	No hay amenaza La participación de ambos países crece pero el incremento del otro país es mayor que el de China	Amenaza Inversa China no constituye una amenaza competitiva para otros países, sino lo contrario
		Amenaza Parcial La participación de ambos países crece pero el incremento de China es mayor que el del otro país	
	Disminuye	Amenaza Directa La participación de China aumenta mientras que la del otro país disminuye	Retirada de ambos países Tanto la participación de China como la del otro país disminuyen.

Gráfico 11: Tipología adaptada I

		Participación de China en el mercado de importación argentino	
		Aumenta	Disminuye
Participación de Brasil en el mercado de importación argentino	Aumenta	No hay amenaza La participación de ambos países crece pero el incremento de Brasil es mayor que el de China	Amenaza Inversa China no constituye una amenaza competitiva para Brasil, sino lo contrario
		Amenaza Parcial La participación de ambos países crece pero el incremento de China es mayor que el de Brasil	
	Disminuye	Amenaza Directa La participación de China aumenta mientras que la de Brasil disminuye	Retirada de ambos países Tanto la participación de China como la de Brasil disminuyen.

de China y de Brasil se incrementa pero la del primero lo hace a una tasa de crecimiento mayor que la del segundo, lo calificaré como una amenaza parcial de parte del país oriental.

Por supuesto, este primer paso en el análisis que propongo realizar no tiene en cuenta aspectos más complejos que refieren a los motivos que están detrás de las “etiquetas” de amenaza parcial o directa y, precisamente por ello es, ni más ni menos, que el primer paso de un análisis más profundo.

Una vez dicho esto, veamos que sucede en términos del crecimiento de las exportaciones de Brasil y China como porcentaje del total de importaciones argentinas para el período que me interesa estudiar: 2001 – 2011.<sup>29</sup>

En la Tabla IX presento entonces la cantidad de importaciones argentinas de origen brasilero y chino en miles de dólares y como porcentaje del total de las importaciones argentinas para distintos años del período estudiado. Además se incorporan los datos relativos al año 2013, a modo de poder apreciar que la tendencia que se describe para el período de estudio continúa hacia el presente.<sup>30</sup>

Tabla IX: cantidad y porción de las importaciones argentinas de origen chino y brasilero (en miles de Dólares)

Año	2001	2003	2005	2007	2009	2011	2013
Origen							
China	1066301	720175	2239820	5092938	4822574	10572973	11341000
China como porcentaje de las importaciones Argentinas	5,20%	5,20%	7,80%	11,40%	12,40%	14,30%	15,40%
Brasil	5277766	4699464	10186079	14522912	11819244	21798204	19322000
Brasil como porcentaje de las importaciones Argentinas	26,00%	33,90%	35,50%	32,50%	30,50%	29,50%	26,20%
Total del mundo	20319910	13849593	28677445	44705789	38785075	73935431	73656000
Peso relativo de las importaciones argentinas en el mundo	0,33%	0,18%	0,27%	0,32%	0,31%	0,41%	0,41%

FUENTE: Elaboración propia en base a datos extraídos de BADECEL y COMTRADE

En la Tabla IX puede verse claramente como el porcentaje que China ocupa en las importaciones argentinas fue aumentando a lo largo del período mientras que la parte del mercado de importación argentino cubierta por Brasil sufrió un aumento hasta el año

<sup>29</sup> Recordemos que el período ha sido elegido en base a dos criterios: en primer lugar, se ha tomado el año 2001 ya que fue entonces que China ingresó a la OMC; en segundo lugar, no se extiende hasta la actualidad debido a que las principales bases de datos utilizadas (COMTRADE y BADECEL) no poseen datos totalmente actualizados.

<sup>30</sup> Como señalé en la nota al pie precedente, los datos no están totalmente actualizados, más allá de que pueda obtenerse alguna información específica sobre los años 2012, 2013 y 2014.

2005 y luego comenzó a bajar hasta alcanzar en 2013 un porcentaje similar al que tenía en 2001, un 26%.

A continuación se presentan además las Tablas X y XI, donde pueden observarse distintos datos estadísticos respecto al crecimiento o decrecimiento de las importaciones argentinas de origen brasilero o chino. Cabe aclarar que el año 2005 ha sido resaltado especialmente en las Tablas X y XI pues es el punto de quiebre que marca el año a partir del cual las importaciones de Brasil pasan de aumentar año a año a disminuir año a año. Para calcular el porcentaje de crecimiento (o decrecimiento) como porción del mercado de importación argentino se ha tomado el porcentaje del total de las importaciones que concentraba Brasil o China (según el caso) en 2001 y 2005 y se lo comparó con el porcentaje que concentra en 2011 y 2013, respectivamente. La diferencia entre esos dos porcentajes es la que se muestra en la tercera fila de las tablas X y XI.

El dato más destacado es la pérdida de participación de Brasil como parte del total de las importaciones argentinas para el período 2005-2011, lo cual arroja un porcentaje de signo negativo en las últimas celdas derechas de la Tabla XI. Esa pérdida de participación de Brasil se contrapone al constante aumento de la participación china. Es

Tabla X: Crecimiento del valor de las importaciones de origen brasilero en miles de Dólares

Crecimiento por períodos	2001-2011	2005-2011	2005-2013
Crecimiento anual promedio de las importaciones argentinas desde China	89%	37%	51%
Crecimiento de China como porción del mercado de importación argentino	173%	83%	97%

FUENTE: Elaboración propia en base a datos extraídos de BADECEL y COMTRADE

Tabla XI: Crecimiento del valor de las importaciones de origen chino en miles de Dólares

Crecimiento por períodos	2001-2011	2005-2011	2005-2013
Crecimiento anual promedio de las importaciones argentinas desde Brasil	31%	11%	11%
Crecimiento de Brasil como porción del mercado de importación argentino	14%	-17%	-26%

FUENTE: Elaboración propia en base a datos extraídos de BADECEL y COMTRADE

muy importante tener en cuenta que el hecho de que la porción que Brasil representa del mercado de importación argentino haya decrecido para el período 2005-2013 no es contradictorio con el hecho de que las importaciones argentinas de Brasil hayan aumentado para ese mismo período. Esto se debe a que, si bien el valor en miles de Dólares de las exportaciones Brasileñas subió en un 51%, lo que ese monto representa para el valor total de las importaciones argentinas cayó un 26%, es decir, las importaciones totales crecieron más que lo que crecieron las importaciones desde Brasil.

De los datos presentes en las Tablas IX, X y XI y de acuerdo con la tipología presentada en el Gráfico 11, podemos extraer algunas primeras conclusiones. En primer lugar, China efectivamente constituye una amenaza para Brasil en cuanto a sus exportaciones a la Argentina. De acuerdo a la tipología presentada anteriormente, la amenaza es parcial para el período 2001-2005 mientras que para el período 2005-2011 (y 2005-2013 también) podríamos hablar de una amenaza directa.

Ahora bien, ¿Cuál es la relevancia de dichas conclusiones parciales? A la hora de buscar causalidad, poca. Si bien no es un dato menor que las exportaciones de China a la Argentina hayan tenido una tasa de crecimiento anual promedio mayor que las exportaciones brasileñas, con ello no podemos decir nada respecto a los sectores que pueden estar sufriendo esta amenaza y tampoco podemos decir si efectivamente se trata de una sustitución de productos brasileños por productos chinos. Una simple correlación entre variables no nos permite atribuir causalidad por lo cual estas conclusiones resultan importantes a nivel sugestivo pero no pueden probar que sea efectivamente China quien causa el cambio en la performance de las exportaciones de Brasil. Es decir, son simplemente consistentes o compatibles con tal efecto. Por lo tanto, de ahora en más me propongo refinar el análisis: en primer lugar, se intentará identificar los sectores específicos de exportación brasileña que pueden estar sufriendo la “invasión” de productos chinos en el mercado argentino. Esto me sirve a modo de guía para luego, en segundo lugar y siendo aún más preciso, identificar los productos específicos que pueden estar siendo afectados por una sustitución de importaciones de productos brasileños a cambio de productos chinos dentro de los sectores correspondientes.

El primer paso a seguir para ello es entonces desagregar las importaciones por sector. A continuación se presenta la Tabla XII, donde se observan datos de las importaciones argentinas desde China y Brasil, separados de acuerdo a las secciones de la revisión 1 de

la *Clasificación Uniforme para el Comercio Internacional* (CUCI). Aquí podemos ver tanto el monto importado en miles de dólares como el porcentaje que ese monto representa respecto al total de importaciones de cada sector.

Tabla XII: Importaciones argentinas (en miles de Dólares) de origen chino y brasilero separadas por secciones de la CUCI

Secciones de la CUCI revisión 1	País de Origen	Año											
		2001		2003		2005		2007		2009		2011	
		Valor	%	Valor	%	Valor	%	Valor	%	Valor	%	Valor	%
0 Productos alimenticios y animales vivos	Brasil	451843	45.8	234335	54.3	264290	47.2	393481	45.1	403527	42.1	652056	42.4
	China	5342	0.5	5272	0.7	8928	1.6	23955	2.7	22327	2.3	46938	3.1
1 Bebidas y tabaco	Brasil	16151	21.3	15567	43.4	17656	30.1	27152	37.8	30606	30.1	46379	28.3
	China	5	0.0	18	0.0	29	0.0	53	0.1	42	0.0	94	0.1
2 Materiales crudos no comestibles, excepto los combustibles	Brasil	224129	39.7	347005	51.4	575151	51.4	657026	34.9	400296	32.3	1436061	62.3
	China	5737	0.5	4850	0.7	11472	1.0	15382	0.8	14265	1.2	29251	1.3
3 Combustibles y lubricantes minerales y productos conexos	Brasil	134334	16.5	17815	3.1	177956	11.3	350903	12.2	250809	9.4	322508	3.4
	China	184	0.0	7199	1.0	28436	1.8	13284	0.5	1725	0.1	9136	0.1
4 Aceites y mantecas de origen animal y vegetal	Brasil	9732	25.5	7946	21.9	6331	17.7	8996	19.1	7732	20.2	10696	15.4
	China	2	0.0	2	0.0	17	0.0	67	0.1	32	0.1	43	0.1
5 Productos químicos	Brasil	857459	20.2	1033843	26.8	1684035	29.6	2222647	26.8	1736342	23.7	2684701	21.5
	China	120924	11.3	178427	24.8	309813	5.4	819535	9.9	772204	10.5	1298412	10.4
6 Artículos manufacturados, clasificados principalmente por el material	Brasil	1222263	38.6	979073	45.1	1853854	44.5	2792965	44.4	2259597	43.0	3638094	40.5
	China	118519	11.1	70060	9.7	269942	6.5	560887	8.9	578979	11.0	1165283	13.0
7 Maquinaria y material de transporte	Brasil	1859641	23.0	1817374	36.2	5178354	39.1	7465215	35.5	6182728	34.5	12107067	36.1
	China	458747	43.0	314900	43.7	1174250	8.9	2760993	13.1	2488963	13.9	6404749	19.1
8 Artículos manufacturados diversos	Brasil	501586	22.0	245525	23.6	427170	20.3	602574	18.5	545232	17.5	898234	17.4
	China	356755	33.5	139445	19.4	436911	20.8	898732	27.6	943963	30.2	1618820	31.4
9 Mercaderías y transacciones no clasificadas según su naturaleza	Brasil	628	1.2	981	8.5	1282	1.2	1953	1.7	2375	1.9	2408	1.2
	China	86	0.0	2	0.0	22	0.0	50	0.0	74	0.1	247	0.1
<b>TOTAL</b>		20319910		13849593		28677445		44705789		38785075		73935431	

FUENTE: Elaboración propia en base a datos extraídos de BADECEL y COMTRADE

De la Tabla XII podemos extraer algunos datos muy útiles a la hora de analizar cuál es el sector de exportación brasilero que puede haber sido perjudicado por el gran aumento del intercambio comercial argentino – chino que tuvo lugar desde principio de siglo.

Vemos que de las 10 secciones que se presentan, en tres de ellas (coloreadas en gris) se observa una fuerte reducción de la participación brasilera en las importaciones argentinas comparando el año 2001 con el 2011: en la sección 3 (Combustibles y lubricantes minerales y productos conexos), en la 4 (Aceites y mantecas de origen vegetal y animal) y en la 8 (Artículos manufacturados diversos). Sin embargo, cabe señalar que solo dos de ellas son relevantes para mi análisis y con ello me refiero a las secciones 3 y 8. El motivo se debe a que China prácticamente no exporta aceites y mantecas animales o vegetales, por lo que la reducción de la exportación de dicho producto de Brasil a Argentina se debe a un motivo externo al aumento del comercio argentino – chino.

Ahora bien, centrándonos en los productos manufacturados de la sección 8, allí además de una drástica reducción de las exportaciones brasileiras a la Argentina, podemos ver que China tiene una participación muy importante en el total de importaciones de manufacturas de argentina (31,4%, casi un tercio del total en 2011).

Teniendo en cuenta lo dicho en el capítulo 2 del presente trabajo, conocemos que China ha aumentado notoriamente la exportación de manufacturas hacia el resto del mundo debido a, sobre todo, la competitividad de sus precios a nivel internacional. A esta altura cabe hacernos nuevamente la pregunta que hice anteriormente: ¿Cuál es entonces la relevancia de esta evidencia? A diferencia de mi respuesta anterior no demasiado entusiasta, aquí podemos decir que bajo esta evidencia va tomando forma la idea de que la reducción en la exportación de productos manufactureros desde Brasil hacia la Argentina puede encontrar uno de sus motivos (aunque no el único) en la penetración de distintos productos chinos en el mercado argentino que sustituyeron a los brasileiros. No obstante, esto no acaba aquí. Para hacer evidente la pérdida de competitividad brasilera en manos del gigante asiático esto no alcanza. Debemos, como señalé anteriormente, profundizar aún más el análisis: resta analizar con claridad qué productos de origen brasilero perdieron en el mercado de importación argentina a manos de los chinos. Para ello presento entonces la Tabla XIII. Allí vemos el desvío de comercio de algunos productos en particular para el período analizado (2001 – 2011).

Tabla XIII (31): Desvío de importaciones de Brasil hacia China en productos importados por Argentina

Capítulos o Headings de HS	Productos en la sección	Participación de cada país por producto en las importaciones argentinas					
		Brasil			China		
		2001	2011	Diferencia	2001	2011	Diferencia
85	Máquinas, aparatos y material eléctrico y sus partes	17,2%	14%	-3,2%	8,3%	39,0%	30,6%
8528	Monitores y proyectores	58,5%	0,0%	-58,5%	0,1%	51,9%	51,7%
8525	Aparatos emisores de radiodifusión o televisión: cámaras de televisión, de video y fotográficas digitales	30,8%	6%	-25,0%	0,7%	24,6%	23,9%
8529	Partes identificables como destinadas exclusiva o principalmente a los aparatos de las partidas 8525 u 8528	23,0%	1%	-21,6%	4,3%	57,6%	53,3%
8471	Máquinas automáticas para tratamiento o procesamiento de datos	19,4%	1%	-18,1%	12,3%	70,9%	58,7%
8415	Máquinas y aparatos para acondicionamiento de aire	29,1%	16%	-13,1%	28,1%	57,5%	29,4%
8711	Motocicletas incluidos los ciclomotores	41,8%	8%	-34,2%	32,1%	68,0%	35,9%
95	Juguetes, sus partes y accesorios	5,7%	1%	-4,3%	52,8%	61,1%	8,3%
62	Prendas y complementos de vestir excepto los de punto	16,9%	4%	-12,4%	20,6%	48,2%	27,6%
60	Tejidos de punto	24,7%	13%	-11,4%	0,2%	68,7%	68,5%
61	Prendas y complementos de vestir de punto	43,2%	5%	-37,8%	20,3%	40,5%	20,2%

FUENTE: Elaboración propia en base a datos extraídos de COMTRADE

Como puede observarse teniendo en cuenta el código de los productos en la primer columna, la mayoría de ellos se corresponde con la sección 8<sup>32</sup> de la CUCI, aunque también vemos algunos correspondientes a la sección 6. Ello no es extraño si tenemos en cuenta que ambas secciones nos dan información acerca de artículos manufacturados, en el caso de la sección 6 se trata especialmente de manufacturas de origen textil, un área donde China ha ido ganando competitividad a nivel mundial en las últimas dos décadas.

En la Tabla XIII, vemos entonces que el cambio es siempre negativo para Brasil mientras que es siempre positivo para China, de acuerdo a los productos especificados.

<sup>31</sup> No debe pasarse por alto que la Tabla XIII muestra distintos niveles de agregación, ya que en algunos casos se brinda información a cuatro dígitos y en otros a dos. Esto tiene que ver con la evidencia encontrada, la cual no siempre me permite desagregar los productos a mayor nivel de especificidad a modo de que sean relevantes de acuerdo al objetivo del trabajo.

<sup>32</sup> Siempre teniendo en cuenta que el primer número del capítulo coincide con el número de la sección a la que pertenece.

Este tipo de correlación, mucho más específica y respaldada por datos de carácter cualitativo (como los expuestos en el Capítulo 2), me permiten hacer conclusiones mejor fundadas respecto a cómo la penetración china en el mercado de importación argentino perjudicó las exportaciones de ciertos productos brasileiros a nuestro país debido a, entre otras cosas, la sustitución de productos brasileiros por productos chinos.

Para terminar con el análisis de las importaciones argentinas, cabe hacer un breve resumen o síntesis de los que he ido diciendo.

En primer lugar, es importante resaltar que, al igual que China, Brasil también ha ido aumentando su participación como proveedor de la Argentina - esto es, como país de procedencia de las importaciones argentinas- a lo largo de los primeros años de la década del 2000 en particular y desde la creación del MERCOSUR de forma más general. Esto nos dice que, en principio, Brasil ha sufrido mucho menos la competencia china que otros de los principales socios comerciales argentinos como Estados Unidos o la Unión Europea, que han sido desplazados de forma más significativa.<sup>33</sup> Este notable aumento de las exportaciones brasileiras, se apoyó principalmente en la industria automotriz, la cual se vio ciertamente beneficiada por dos motivos: por un lado por los acuerdos bilaterales establecidos entre el gobierno de los Kirchner y el de Lula Da Silva en el marco del ALADI<sup>34</sup> y por otro lado por el escaso avance de China en este sector.<sup>35</sup>

Sin embargo, Brasil ha sido efectivamente desplazado por China en algunos sectores específicos. En primer lugar, la penetración se hizo notar en el mercado de motocicletas, donde la participación del país asiático alcanzó el 68%, desplazando en parte a Brasil, que cae del 41,8% al 8% (datos extraídos de COMTRADE) En segundo lugar, en el mercado de monitores y proyectores, donde el país vecino había desarrollado una considerable especialización regional a principios de siglo, también encontramos una fuerte caída (del 58,5% al 0%) a manos chinas. En tercer lugar, la penetración china ha generado un desplazamiento de brasil en la exportación de cámaras (tanto para televisión, como digitales y de video) así como también en la de aparatos emisores de radiodifusión o televisión, donde China se ha hecho enormemente competitiva a nivel mundial. Finalmente, tenemos el sector de los textiles: allí Brasil ha perdido terreno en

---

<sup>33</sup> Bekerman, Marta; Dulcich, Federico y Moncaut, Nicolás (2012)

<sup>34</sup> Asociación Latinoamericana de Integración

<sup>35</sup> Bekerman, Marta; Dulcich, Federico y Moncaut, Nicolás (2012)



los tejidos de punto (que registran una caída del 24,7% al 13%) y en las prendas y accesorios de punto (del 43,2% al 5%) para el período analizado.

Ahora bien, una vez hecho el análisis del lado de Argentina, me propongo realizar su homólogo para Brasil, esto es, responder la pregunta de cómo la penetración china en el mercado de importaciones brasileras afectó las exportaciones de ciertos productos argentinos hacia el vecino del norte. Al igual que antes, el análisis consta de tres partes, yendo de menor a mayor grado de especificidad. En primer lugar, se presenta la evolución de las importaciones brasileras de origen chino y argentino, lo cual me permitirá ponerle una “etiqueta” a la presencia china en base a sus efectos en la relación comercial argentino-brasilera de acuerdo con la tipología de Lall y Weis.<sup>36</sup> En segundo lugar, se desagregan las importaciones por productos de acuerdo con las secciones de la revisión 1 de la CUCI y finalmente se identifican los productos de exportación argentina que han sido afectados.

Nuevamente expongo la tipología que, en base a la creada por Lall y Weiss, he diseñado para el análisis en cuestión.

Gráfico 12: Tipología propia II

		Participación de China en el mercado de importación brasileros	
		Aumenta	Disminuye
Participación de Argentina en el mercado de importación brasileros	Aumenta	<p><b>No hay amenaza</b> La participación de ambos países crece pero el incremento de Argentina es mayor que el de China</p>	<p><b>Amenaza Inversa</b> China no constituye una amenaza competitiva para Argentina, sino lo contrario</p>
	Disminuye	<p><b>Amenaza Parcial</b> La participación de ambos países crece pero el incremento de China es mayor que el de Argentina</p>	<p><b>Retirada de ambos países</b> Tanto la participación de China como la de Argentina disminuyen.</p>
		<p><b>Amenaza Directa</b> La participación de China aumenta mientras que la de Argentina disminuye</p>	

<sup>36</sup> Lall, Sanjaya; Albaladejo, Manuel (2004)

Veamos entonces las performance de las importaciones brasileras de origen chino y argentino para poder clasificar la participación china de acuerdo a la tipología. La misma se encuentra descripta en las Tablas XIV, XV y XVI. Para calcular el porcentaje de crecimiento (o decrecimiento) como porción del mercado de importación argentino, al igual que se hizo anteriormente, se tomó el porcentaje del total de las importaciones que concentraba Argentina o China (según el caso) en 2001 y 2005 y se lo comparó con el porcentaje que concentra en 2011 y 2013, respectivamente. La diferencia entre esos dos porcentajes es la que se muestra en la tercera fila de las tablas XV y XVI, de las cuales podemos extraer algunas conclusiones preliminares. Primero que nada y como se ha expuesto en el Capítulo 1 del presente trabajo, está claro que Argentina no representa para Brasil lo que sí representa Brasil para la Argentina en términos de importación: Argentina no es el principal socio en el mercado de importación brasileros, sino que se sitúa por detrás de Estados Unidos, la Unión Europea y China.

Tabla XIV: Cantidad y porción del mercado de importación brasileros de Argentina y China (en miles de Dólares)

Año	2001	2003	2005	2007	2009	2011	2013
Origen							
China	1468655	2330922	5836206	13677181	16940426	35020408	37302150
China como porcentaje de las importaciones Brasileras	2,5%	4,6%	7,5%	10,8%	12,7%	14,8%	15,6%
Argentina	6533333	4949490	6590999	10915427	11718267	17489678	16462929
Argentina como porcentaje de las importaciones Brasileras	11,2%	9,7%	8,5%	8,6%	8,8%	7,4%	6,9%
Total del mundo	58508940	50823345	77538412	126654375	133609464	236963027	239616660
Peso relativo de las importaciones Brasileras en el mundo	0,47%	0,33%	0,37%	0,45%	0,53%	0,65%	0,65%

FUENTE. Elaboración propia en base a datos extraídos de BADECEL y COMTRADE

En segundo lugar, el pico máximo de importaciones brasileras de origen argentino se alcanzó hacia el año 2001 y a partir de ese momento comenzaron a caer como porcentaje del total, registrándose una caída del 34% si se tienen en cuenta los años 2001 y 2011. Por el contrario, la participación china en las importaciones brasileras registró un enorme crecimiento para el período 2001-2011 (del 2285%, con un ritmo del 228,5% anual en promedio).

Estos datos precisamente son los que me permiten clasificar a China como una amenaza directa para la Argentina durante todo el período en cuestión en base a la tipología presentada. Nuevamente, aquí debo hacer la salvedad de que estos datos no me permiten atribuir causalidad, pero sí son importantes a nivel sugestivo para continuar con mi análisis.

Tabla XV: Crecimiento del valor de las importaciones de origen chino (en miles de Dólares)

Crecimiento por períodos	2001-2011	2001-2013
Crecimiento anual promedio de las importaciones brasileras desde China	228%	244%
Crecimiento de china como parte de las importaciones brasileras	489%	521%

FUENTE: Elaboración propia en base a datos extraídos de BADECEL y COMTRADE

Tabla XVI: Crecimiento del valor de las importaciones brasileras de origen argentino (en miles de Dólares)

Crecimiento por períodos	2001-2011	2001-2013
Crecimiento anual promedio de las importaciones brasileras desde Argentina	17%	15%
Crecimiento de Argentina como parte de las importaciones brasileras	-34%	-38%

FUENTE: Elaboración propia en base a datos extraídos de BADECEL y COMTRADE

Continuemos entonces con las importaciones brasileras pero de forma desagregada para, al igual que antes, observar los tipos de productos que pueden haber salido perjudicados. Todo esto puede apreciarse entonces la Tabla XVII.

A diferencia de lo ocurrido para el caso argentino, los datos que observamos en la Tabla XVII no nos permiten hacer conclusiones tan rápidamente. Lo que sucede es que son varias las secciones (siete, coloreadas en gris) en las que notamos una reducción de la participación de los productos argentinos en las importaciones brasileñas, comparando los años 2001 con 2011. Ello puede tener su causa en que en este caso observamos una reducción de la participación argentina como porcentaje del total de importaciones brasileras para todo el período (del 34%) por lo cual no es raro entonces ver reducciones

parciales en siete de las diez secciones. Sin embargo, teniendo en cuenta el perfil exportador de China de acuerdo a lo expuesto en el segundo capítulo, estos datos aún pueden ser aprovechados para encontrar los productos específicos argentinos que han sufrido la penetración china en el mercado de importaciones brasileras.

Tabla XVII: Importaciones brasileras (en miles de dólares) de origen chino y argentino separadas por secciones de la CUCI

Secciones de la CUCI revisión 1	País de origen	Año											
		2001		2003		2005		2007		2009		2011	
		Valor	%	Valor	%	Valor	%	Valor	%	Valor	%	Valor	%
0 Productos alimenticios y animales vivos	Argentina	1709461	58.2	1542055	50.5	1548746	51.9	2688907	52.2	2566076	42.2	4226121	46.4
	China	16591	0.6	26489	0.9	70631	2.4	101186	2.0	205744	3.4	582892	6.4
1 Bebidas y tabaco	Argentina	16707	9.4	20230	13.1	29936	14.3	48357	14.0	50750	11.9	79554	12.3
	China	16	0.0	39	0.0	36	0.0	36	0.0	6	0.0	60	0.0
2 Materiales crudos no comestibles, excepto los combustibles	Argentina	126033	8.3	134524	7.6	154050	6.1	259367	6.0	169863	5.5	284396	4.5
	China	10660	0.7	19089	1.1	31692	1.3	76851	1.8	97435	3.2	179077	2.8
3 Combustibles y lubricantes minerales y productos conexos	Argentina	1198482	14.2	941243	11.7	1079697	7.5	1723400	7.4	1375285	6.9	1584751	3.6
	China	151583	1.8	351459	4.4	219194	1.5	291355	1.2	115875	0.6	428046	1.0
4 Aceites y mantecas de origen animal y vegetal	Argentina	54316	33.7	43792	24.6	31836	13.3	83990	17.4	87481	14.4	97727	8.8
	China	80	0.0	398	0.2	370	0.2	1357	0.3	2070	0.3	2397	0.2
5 Productos químicos	Argentina	781925	7.4	826829	7.6	1320148	8.7	1404962	5.9	1483007	5.7	1808167	4.2
	China	224198	2.1	327510	3.0	629510	4.1	1513346	6.4	1806929	6.9	3595384	8.3
6 Artículos manufacturados, clasificados principalmente por el material	Argentina	545669	9.2	414910	8.3	588240	7.3	834296	5.6	719475	4.8	1215618	4.4
	China	128291	2.2	231062	4.6	678909	8.4	2219588	14.8	2564996	17.1	6452396	23.4
7 Maquinaria y material de transporte	Argentina	1971925	7.8	931911	5.0	1658869	5.8	3641029	8.0	5044510	9.6	7924838	8.8
	China	606177	2.4	948166	5.1	2937550	10.2	6951748	15.3	9122116	17.3	18725147	20.7
8 Artículos manufacturados diversos	Argentina	128792	3.6	93996	3.0	179472	3.5	231101	2.7	221815	2.3	268443	1.8
	China	331059	9.3	426628	13.7	1268256	24.6	2521631	29.2	3024989	31.4	5054525	34.2
9 Mercaderías y transacciones no clasificadas según su naturaleza	Argentina	23	0.1	.	.	5	0.2	18	0.3	5	0.0	63	0.1
	China	.	.	82	2.4	58	1.9	83	1.3	266	0.5	484	0.5
<b>TOTAL</b>		58508940		50823345		77538412		126654375		133609464		236963027	

FUENTE: Elaboración propia en base a datos extraídos de BADECEL y COMTRADE

Se presenta entonces la Tabla XVIII, donde podemos ver el desvío de importaciones de algunos productos en específicos.

Tabla XVIII: Desvío de importaciones de Argentina hacia China en productos importados por Brasil

Capítulos o Headings de HS	Productos en la sección	Participación de cada país por producto en las importaciones argentinas					
		Argentina			China		
		2001	2011	Diferencia	2001	2011	Diferencia
28	Químicos inorgánicos, metales preciosos e isótopos	12,8%	5,2%	-7,6%	5,5%	14,5%	9,0%
29	Químicos orgánicos	3,7%	2,0%	-1,7%	4,3%	16,9%	12,6%
39	Plásticos y artículos plásticos	17,3%	9,9%	-7,5%	0,8%	9,0%	8,3%
40	Caucho y sus manufacturas	8,7%	5,7%	-3,0%	0,9%	10,9%	10,0%
50-63	Productos e insumos textiles	13,8%	3,6%	-10,2%	7,4%	44,3%	36,9%
72	Hierro y acero	14,4%	3,2%	-11,2%	1,0%	24,2%	23,2%
73	Artículos de hierro y acero	3,9%	2,2%	-1,7%	3,0%	24,2%	21,2%
84	Reactores nucleares, calderas, máquinas, etc.	3,0%	1,7%	-1,3%	1,9%	20,2%	18,4%
85	Máquinas, aparatos y material eléctrico y sus partes	1,7%	0,7%	-1,0%	3,9%	36,8%	32,9%
87	Vehículos excepto ferrocarriles y tranvías	39,4%	31,3%	-8,1%	0,4%	6,4%	6,0%
90	Aparatos ópticos, de fotos, médicos, técnicos, etc	2,4%	1,0%	-1,4%	3,1%	11,8%	8,6%
95	Juguetes, sus partes y accesorios	1,2%	0,1%	-1,1%	59,5%	81,6%	22,1%

FUENTE: Elaboración propia en base a datos extraídos de COMTRADE

En la tabla XVIII podemos ver, al igual que en la XIII, que varios de los productos se corresponden a las secciones 6 y 8, aquellas que agrupan productos manufacturados. Suena alarmante y sorprendente la caída registrada para los vehículos (87 en la Tabla XVIII), sobre todo teniendo en cuenta lo dicho anteriormente respecto a los acuerdos bilaterales entre Brasil y Argentina en el marco del ALADI. No obstante, hay una explicación para tales números: si bien los acuerdos para la comercialización de la industria automotriz han sido enormemente beneficiosos para ambos países en términos comerciales bilaterales, los mismos no cubren todos los rubros dentro del capítulo 87 (vehículos excepto ferrocarriles y tranvías).<sup>37</sup> Por lo tanto, aquellos bienes que están

<sup>37</sup> Información obtenida a través del sitio web del ALADI (<http://www.aladi.org/>)

protegidos por los acuerdos hechos en el marco del ALADI no han sido desplazados por la exportación china hacia Brasil (aquí encontramos por ejemplo la maquinaria y equipo de transporte, que representa la mitad de las importaciones brasileras en ese rubro hoy en día)<sup>38</sup>, mientras que gran parte de aquellos que quedaron fuera del acuerdo son importados por Brasil desde el país oriental ya sea porque Argentina no los produce o porque China ofrece un precio más barato.<sup>39</sup> De cualquier forma, esto nos indica que o bien China ha desplazado a Argentina en el mercado de importación brasileros en este rubro a través de la sustitución de productos o bien Argentina no ha logrado producir aquellos bienes que, al tener un Brasil importador, hubieran permitido aumentar considerablemente sus exportaciones.

Respecto al resto de los productos que encontramos en la Tabla XVIII, notamos que hay una variación un tanto mayor si se compara los datos con los de la Tabla XIII (vemos que hay productos de las secciones 2, 4, 5, 6, 7 y 8<sup>40</sup> mientras que en la tabla XIII solo se hacían presentes las secciones 6 y 8). Esto nos dice que la penetración china en el mercado importador brasileros desplazó a Argentina no solo en los productos manufacturados sino también de otras áreas.

Para finalizar con el análisis de las importaciones brasileras, hago una breve síntesis.

De acuerdo a la evidencia presentada, la penetración china parece ser muy significativa para la producción y exportación argentina hacia Brasil de plásticos y artículos plásticos, de químicos inorgánicos y orgánicos y de vehículos (exceptuando ferrocarriles y tranvías). Además, China parece haber desplazado a la Argentina en la exportación de productos e insumos para la industria textil. Este último desplazamiento, como podrá haber notado ya el lector, es el mismo que he comentado anteriormente para el caso de las importaciones argentinas; es decir, China parece estar desplazando tanto a Brasil como a la Argentina en la industria textil de forma que ambos países han reducido la importación de tales productos de su socio sudamericano para comprarlos en el país asiático, donde son más baratos.<sup>41</sup> Este hecho tiene que ver con el

---

<sup>38</sup> Dato obtenido a través de la base de datos de COMTRADE

<sup>39</sup> Bekerman, Marta; Dulcich, Federico y Moncaut, Nicolás (2012)

<sup>40</sup> Siempre teniendo en cuenta que el primer número del capítulo coincide con el número de la sección a la que pertenece.

<sup>41</sup> Bekerman, Marta; Dulcich, Federico y Moncaut, Nicolás (2012)

posicionamiento mundial de China como un país exportador de distintos productos textiles a un precio extremadamente competitivo, como se ha comentado en el Capítulo 2.

De la información presentada en el cuadro XVIII también se desprende que hubo una reducción significativa (11,2%) de las importaciones brasileras de hierro y acero argentino mientras que se registra un aumento del 23,2% para productos chinos de la misma índole, algo que nos está indicando que en este rubro Argentina encontró en China un competidor.

Por último, es muy importante aclarar (al igual que ya se hizo anteriormente y que se hará en el capítulo siguiente) que la sustitución de productos argentinos por productos chinos de parte de Brasil es solo una de las múltiples causas que pueden estar generando esa reducción relativa en las importaciones brasileras desde Argentina y por lo tanto no es la única.

## 5. Capítulo 4: Conclusiones

Como se manifestó al comienzo, a lo largo del trabajo se buscó explorar los efectos que tuvo en la relación comercial de Argentina y Brasil el notable crecimiento económico y consiguiente aumento del comercio que la República Popular China ha tenido con ambos países en las últimas décadas. Se evaluó también si la penetración comercial que China tuvo en las importaciones argentinas y brasileras pudo haber generado una reducción relativa en las importaciones argentinas desde Brasil y en las importaciones brasileras desde Argentina. Finalmente, se analizó si esa reducción relativa de importaciones se debió, entre otros motivos, a una sustitución de productos argentinos y brasileros a cambio de productos chinos. Ahora bien, llegado a este punto ¿Qué podemos concluir a partir del análisis realizado?

En primer lugar, la reducción relativa de importaciones argentinas desde Brasil y de importaciones brasileras desde Argentina efectivamente existió. Como se mostró en el Capítulo 1, el porcentaje de importaciones brasileras del total de las importaciones argentinas sufrió una reducción del 6%<sup>42</sup> entre los años 2005 y 2011 y de 9,29% entre 2005 y 2013 (por el contrario, entre 2001 y 2005 se registró un crecimiento del 9,55%). El porcentaje de importaciones argentinas del total de las importaciones brasileras también sufrió una reducción, aunque menor que la mencionada anteriormente: de un 3,80% entre el 2001 y el 2011 (diferencia entre el 11,2% de 2001 y el 7,4% de 2011).

Teniendo en cuenta que la reducción relativa de importaciones argentinas de Brasil y brasileras de Argentina es un hecho, se procedió entonces a analizar uno de sus motivos. La hipótesis del trabajo justamente se relacionaba con la idea de que penetración comercial china podría estar generando un efecto de sustitución de algunos productos que anteriormente Argentina importaba de Brasil y que Brasil importaba de Argentina. A priori, la hipótesis tiene un argumento en contra: los países latinoamericanos no se presentan, en general, como competidores de los productos chinos de acuerdo a sus estructuras productivas.<sup>43</sup> Sin embargo, algunos estudios<sup>44</sup> han notado que, a pesar de esta premisa que afirma que los productos de exportación latinoamericanos son más

---

<sup>42</sup> Ver Tabla IX. Hace referencia a la diferencia entre el 35,5% de 2005 y el 29,5% de 2011.

<sup>43</sup> Lall, Sanjaya; Weiss, John and Oikawa, Hiroshi (2005)

<sup>44</sup> Bekerman, Marta; Dulcich, Federico y Moncaut, Nicolás (2012)



complementarios que competidores de los productos chinos, la competencia puede apreciarse para algunos sectores específicos.

Ahora bien, dada la evidencia encontrada en el presente estudio, ¿Qué sectores son los que han salido perjudicados por la competencia que presentan los productos chinos y que han, por lo tanto, provocado una reducción de las importaciones argentinas de Brasil y las importaciones brasileiras de Argentina? Para contestar esta pregunta se analizó en que capítulos o *headings* de la clasificación HS de comercio exterior se registró una caída para los productos brasileiros importados por Argentina o argentinos importados por Brasil mientras que hubo un aumento para los productos importados desde China.

Respeto al desplazamiento de la exportación de productos brasileiros hacia la Argentina y tal como se mostró en el Capítulo 3, la penetración comercial de la República Popular China se hizo notar en el mercado de motocicletas, donde la participación del país asiático alcanzó el 68% (frente al 32% de 2001), desplazando en parte a Brasil, que cae del 41,8% al 8%. En segundo lugar, en el mercado de monitores y proyectores, donde el país vecino había desarrollado una considerable especialización regional a principios de siglo, también encontramos una fuerte caída (del 58,5% al 0%) a manos chinas, cuya exportación hacia la Argentina crece un 51,7%. En tercer lugar, la penetración china ha generado un desplazamiento de Brasil en la exportación de cámaras (tanto para televisión, como digitales y de video) así como también en la de aparatos emisores de radiodifusión o televisión, donde China se ha hecho enormemente competitiva a nivel mundial. Finalmente, tenemos el sector de los textiles: allí Brasil ha perdido terreno en los tejidos de punto (que registran una caída del 24,7% al 13%) y en las prendas y accesorios de punto (del 43,2% al 5%) para el período analizado, mientras que la exportación china creció un 68,5% y un 20,2% respectivamente.

Por otro lado, la penetración china parece ser muy significativa para la producción y exportación argentina hacia Brasil de plásticos y artículos plásticos (que cae un 7,5%), de químicos inorgánicos (-7,6%) y orgánicos (-1,7%) y de vehículos (-8,1%), exceptuando ferrocarriles y tranvías. Además, China parece haber desplazado a la Argentina en la exportación de productos e insumos para la industria textil, que registra una caída del 10,2% mientras que las exportaciones de productos chinos de esa índole creció un 36,9%. Esto último indica que China parece estar desplazando tanto a Brasil

como a la Argentina en la industria textil de forma que ambos países han reducido la importación de tales productos de su socio sudamericano para comprarlos en el país asiático, donde son más baratos. Este hecho tiene que ver con el posicionamiento mundial de China como un país exportador de distintos productos textiles a un precio extremadamente competitivo, como se ha comentado en el Capítulo 2.

Otro rubro donde se percibe un desplazamiento de productos argentinos a cambio de productos chinos en el mercado importador brasilero es el de los productos de hierro y acero. Allí la reducción de productos argentinos importados por Brasil alcanzó el 11,2% mientras que se registró un aumento del 23,2% para productos chinos de la misma índole.

Todo esto me permite concluir que efectivamente ha existido un efecto de sustitución de productos argentinos por productos chinos por parte de Brasil y de productos brasileros por productos chinos por parte de Argentina para ciertos rubros específicos, clasificados de acuerdo a los capítulos o *headings* de la clasificación HS de comercio internacional. No obstante es muy importante no caer en el error de creer que es solo este desplazamiento o sustitución de productos argentinos y brasileros por productos chinos lo que ha provocado la reducción relativa de importaciones argentinas desde Brasil y de importaciones brasileras desde Argentina. Creyendo que el único motivo que genera una reducción relativa de las importaciones mutuas entre los países sudamericanos implicaría sobreestimar el efecto que tuvo el efecto de sustitución de productos chinos por productos brasileros y argentinos debido a la penetración comercial de la República Popular China así como también hacer omisión a otras variables muy importantes. Aquí se incluyen las resoluciones anti-dumping<sup>45</sup>, la existencia de regímenes especiales de importación<sup>46</sup> -como el de Ushuaia en Argentina y el de Manaus en Brasil- la instalación de fábricas e industrias chinas en Brasil, entre otras posibles variables explicativas.

Consciente entonces de las limitaciones del presente trabajo pero también convencido de que la evidencia presentada alcanza para explicar una de las causas de la reducción de comercio existente entre Argentina y Brasil debido al aumento del intercambio con

---

<sup>45</sup> Berlinski, Julio (2008)

<sup>46</sup> Berlinski, Julio; Kume, Honorio (2006)

China, dejo abierta la posibilidad de complementar mi estudio con otro/s que permita evidenciar motivos adicionales para la reducción del intercambio registrado entre los dos socios más importantes del MERCOSUR: Brasil y Argentina.

## 6. Bibliografía y Fuentes

### Bibliografía:

Berlinski, Julio; Kume, Honorio (2006). Regímenes especiales de importación en MERCOSUR: evaluación y recomendaciones, Secretaría del MERCOSUR Proyecto “Fortalecimiento Institucional del MERCOSUR y Consolidación del Mercado Regional”.

Berlinski, Julio (2008). *Capítulo 2: Política comercial y asignación de recursos en Argentina (comercio inter/intra – industrial, instituciones de defensa comercial y productividad)*, en libro Crecimiento económico, instituciones, política comercial y defensa de la competencia en el MERCOSUR. Editorial Red Mercosur; Kume, Honorio, Coordinador; Autores varios.

Blanco, Alfredo Felix (2009). Las relaciones comerciales de Argentina con la República Popular China, MPRA Paper, Centro Argentino de Estudios Internacionales. Obtenido del sitio web: <http://mpra.ub.uni-muenchen.de/id/eprint/19136>

D’Elía, Carlos; Galperín, Carlos; Stancanelli, Néstor (2008). El rol de China en el mundo y su relación con la Argentina, Revista del CEI, No. 13, diciembre de 2008.

Dussel Peters, Enrique; Rhys, Jenkins (2008). World Development, Volume 36, Issue 2, Pages 235–253.

Dussel Peters, Enrique; Gallagher, Kevin (2013). El huésped no invitado del TLCAN: China y la desintegración del comercio en América del Norte, Revista CEPAL No.110.

Econsouth, Federal Reserve Bank of Atlanta (2011). El comercio estrecha vínculos entre China y América Latina, Second Quarter, Volume 13, No. 2.

Freund, Caroline; Ozden, Caglar (2006). The Effect of China’s Exports on Latin American Trade with the World.

Gereffi, Gary (2014). A Global Value Chain Perspective on Industrial Policy and Development in Emergin Markets, Duke Journal of Comparative and International Law, Vol 24, 433.

García Menéndez, José Ramón (2000). Área Económica China: Apertura en Insercción, Primera parte: el Área Económica China, Instituto de Estudios Internacionales Universidad de Chile, Año 33, No. 131/132, pags. 3-64.

Lall, Sanjaya; Albaladejo, Manuel (2004). China's Competitive Performance: A Threat to East Asian Manufactured Exports?; World Development, Volume 32, Issue 9, Pages 1441–1466.

Lall, Sanjaya; Weiss, John and Oikawa, Hiroshi (2005). China's Competitive Threat to Latin America: An Analysis for 1990–2002, Oxford Development Studies, Volume 33, Issue 2.

Manassero, María Soledad (2008). China en la OMC: una transformación positiva, Instituto de Estudios Estratégicos de Buenos Aires (IEEBA).

### **Fuentes:**

Informes de la Cámara Argentina de Comercio (CAC) utilizados, obtenidos a través de su sitio web <http://www.cac.com.ar>:

Molteni, Gabriel; de León, Gonzalo; Krasnapol, Alejo; Mattiazzi, Martín (2015). Informe Económico: República Popular China, Cámara Argentina de Comercio, Departamento de Economía, Enero de 2015.

Molteni, Gabriel; de León, Gonzalo; Krasnapol, Alejo; Mattiazzi, Martín (2014). Informe Económico: Brasil, Cámara Argentina de Comercio, Departamento de Economía, Enero de 2014.

Molteni, Gabriel; de León, Gonzalo; Giudice, Lucía; Pellegrini, Paula (2011). Informe Económico: Estados Unidos, Cámara Argentina de Comercio, Departamento de Economía, Julio de 2011.

Molteni, Gabriel; de León, Gonzalo; Krasnapol, Alejo; Giudice, Lucía (2011). Informe Económico: China, Cámara Argentina de Comercio, Departamento de Economía, Diciembre de 2011.

Otros Informes elaborados por organismos gubernamentales obtenidos a través de la web:

Méndez, Ana; Goldberg, Nicolás; Castelli, Federico; García, Natalia (2011). El comercio exterior Bilateral Argentina-Brasil, Secretaría de Política Económica, Mayo de 2011.

Comercio Bilateral Argentina-Brasil, Centro de Estudios para la Producción, Ministerio de Industria, año 2011.

Otras fuentes:

Bekerman, Marta; Dulcich, Federico y Moncaut, Nicolás (2012). La emergencia de China y su impacto en la inserción internacional de la Argentina. Extraído del sitio web: <http://www.vocesenelfenix.com>

Otros sitios web:

Sitio web del National Bureau of Statistics of China: <http://www.stats.gov.cn/english>.

Sitio web del Centro de Economía Internacional: <http://cei.mrecic.gov.ar>

Sitio web del FMI: <http://www.imf.org/external/spanish>